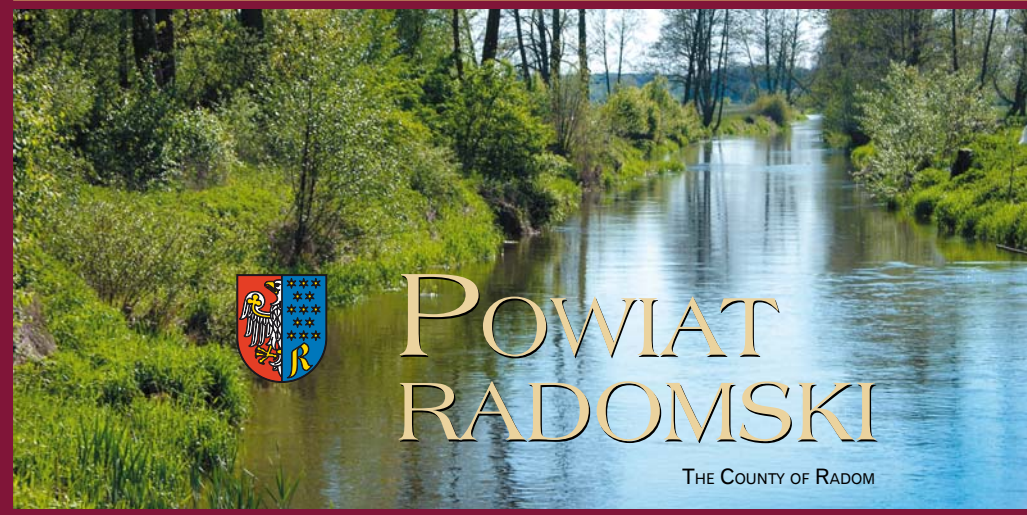
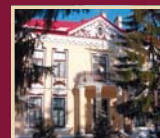


STAROSTWO POWIATOWE w RADOMIU
County Administrative Office in Radom
26-600 Radom, ul. Domagalskiego 7
tel. 048 365 58 01, fax 048 365 58 07
www.radompowiat.pl, e-mail: powiat@radompowiat.pl



ISBN 978-83-7296-218-8



Szanowni Państwo

Korzystne położenie geograficzne w centrum Polski, sprzyjające warunki do inwestowania, coraz prężnie rozwijająca się gospodarka, interesujące świadectwa historii, gościnni i życzliwi mieszkańcy oraz wspaniałe walory przyrodnicze – tak najkrócej można scharakteryzować powiat radomski.

Na łamach tego wydawnictwa prezentujemy naszą małą „powiatową” ojczyznę. Zachęcamy do lektury, ponieważ warto; zarówno ze względów poznawczych, jak i praktycznych – może zawarte w folderze informacje okażą się przydatne dla potencjalnych inwestorów, a także dla odwiedzających nasze strony turystów. Z myślą o pragnących poznać bliżej piękną Ziemię Radomską sygnalizujemy – z konieczności w dużym skrócie – tematykę społeczną i gospodarczą poszczególnych miast i gmin. Wspominamy o tym dlatego, że inwestycje i rozwój powiatu to dla nas sprawy priorytetowe. Zainteresowanym przedsiębiorcom możemy obiecać, że zarówno w gminach, jak i w Starostwie zostaną szybko i sprawnie obsłużeni. Formalnym tego potwierdzeniem jest fakt przyznania nam certyfikatów „Przejrzysta Polska” i ISO 9001:2001. Jesteśmy także posiadaczem statuetki „Honorowe Skrzydła”, którą otrzymaliśmy za uzyskanie tytułu przyjaznego urzędu i inwestowanie w służbę zdrowia i oświatę, poprawę infrastruktury dróg, dobrą współpracę z gminami i miastami powiatu oraz pozyskiwanie środków z Unii Europejskiej.

W folderze pokazujemy również piękne okolice, położone z dala od szosy ciche zakątki, unikatową faunę i florę. Także związane z przeszłością pomniki kultury materialnej oraz te związane z wybitnymi ludźmi, którzy stawiali uroki tej ziemi. Obejrzyjcie Państwo fotografie, przeczytajcie o najważniejszych wydarzeniach gospodarczych i kulturalnych, które na dobre zadomowiły się w naszym kalendarzu imprez. Jesteśmy przekonani, że się Państwu spodoba.

Zatem, zapraszamy do powiatu radomskiego.

Dear Ladies and Gentlemen,

Convenient geographical location in the centre of Poland, conducive conditions for investments, more and more resiliently developing economy, interesting historical sights, hospitable and friendly residents, and excellent natural endowments – that's the shortest way of characterising the poviat.

On the pages of this publication we present our little, "county" homeland. It is worth familiarising with due to cognitive and practical reasons – maybe the information included in this publication will turn out to be useful for potential investors and tourists visiting our region. Keeping in mind the people eager to get to know the beautiful Radom Land, we indicate – in short – social and economic issues of individual towns and communes. We mention these issues because investment projects and development of the county are our priorities. All interested entrepreneurs can count on quick servicing in communes and at the County Administrative Office. This is formally confirmed by the fact that we hold the "Transparent Poland" certificate and ISO 9001:2001 certificate. We also have the "Wings of Honour" statuette for getting the friendly office title and for investments in health care and education, improvement of road infrastructure, good co-operation with the county's communes and towns, and leveraging funds from the EU.

The publication presents also the beautiful vicinity, secluded retreats located far away from roads, unique fauna and flora, monuments of material culture connected with the past and monuments of eminent people, who used to extol the charm of this land. Examine the photographs, read about the most important economic and cultural events that have become permanent parts in the local calendar of events. We are convinced that this publication will appeal to you.

You are invited to the County of Radom.



Tadeusz Osiński
Starosta Radomski
Prefect of the County

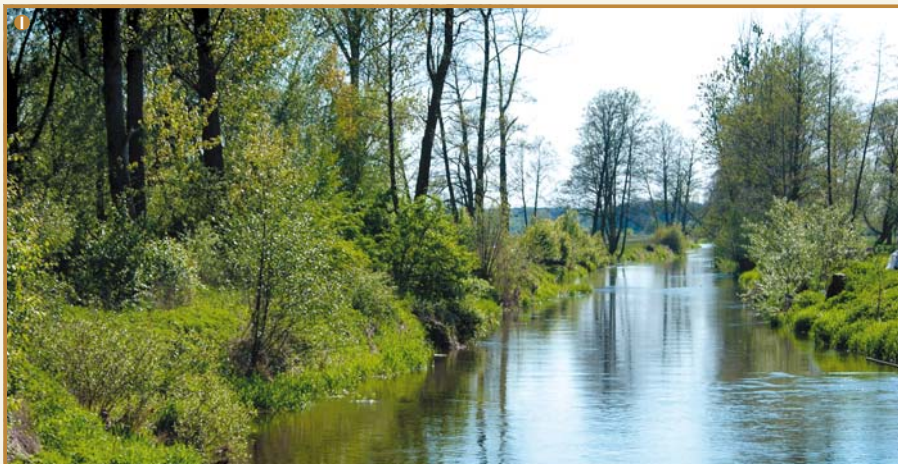


Edward Krok
Przewodniczący Rady Powiatu
Chairman of the County Council

Powiat radomski usytuowany jest w południowej części województwa mazowieckiego, zajmuje powierzchnię 1530 km², a zamieszkuje ten obszar ponad 144 tys. osób. Północną część powiatu obejmuje Nizina Kozienicka, część południową Przedgórze Iłżeckie, zaś środkową część stanowi Nizina Radomska. Spośród 13 jednostek samorządowych większość to gminy typowo wiejskie: Gózd, Jastrzębia, Jedlińsk, Jedlnia Letnisko, Kowala, Pionki, Przytyk, Wierzbica, Wolanów, Zakrzew; dwie są gminami miejsko-wiejskimi: Iłża i Skaryszew; natomiast dwudziestotysięczne Pionki są gminą miejską. Mieszkańcy miast stanowią zaledwie 20% ogółu ludności powiatu.

Niewątpliwym atutem powiatu jest położenie w centrum subregionu radomskiego, miejscu, w którym krzyżują się strategiczne szlaki komunikacyjne. Dodatkowym walorem powiatu jest bezpośrednie sąsiedztwo Radomia, największego po Warszawie miasta Mazowsza, znaczącego ośrodka akademickiego, handlowego i usługowego. Na terenie powiatu radomskiego znajdują się cenne przyrodniczo obszary. Wiele miejscowości znanych jest ze swych walorów rekreacyjnych i krajobrazowych. Gminy: Pionki, Jastrzębia i Jedlnia Letnisko leżą w części na terenie Puszczy Kozienickiej oraz jej otuliny. W miejscowości Siczki (gm. Jedlnia Letnisko) znajduje się rezerwat przyrody ze źródłami wody mineralnej.

- 1 **GINIA PRZYTYK**
Starorzecze rzeki Radomki
The commune of Przytyk
The old Radomka river-bed
- 2 **GINIA PIONKI**
Krajobraz okolic Augustowa
The commune of Pionki
Landscape of Augustów region
- 3 **PIONKI**
Osiedle XXX-lecia
The 30th-anniversary housing estate

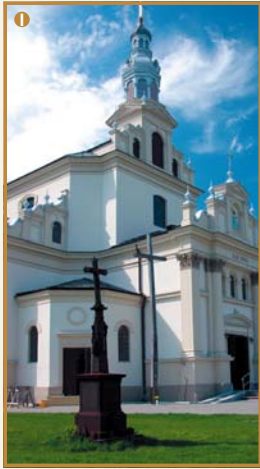


The County of Radom is situated in the southern part of the Mazovia province, covering the area of 1,530 km², and has more than 144 thousand inhabitants. The northern part of the county is placed within the Kozienice Lowland, southern part – in the Iłża Foreland, whereas the central part covers the Radom Lowland. The most of 13 self-governing units are rural communes: Gózd, Jastrzębia, Jedlińsk, Jedlnia Letnisko, Kowala, Pionki, Przytyk, Wierzbica, Wolanów, Zakrzew; two of them are urban-rural communes: Iłża and Skaryszew, whereas Pionki with twenty thousand citizens is a municipality. Inhabitants of towns are only 20% of the total population of the county. An undoubted advantage of the county is its location in the centre of Radom sub-region, at the intersection of strategic transport routes. Additionally the county is the direct neighbourhood of Radom, the second biggest city in Mazovia, right after Warsaw and a significant academic, shopping and service centre. In the county of Radom there are territories valuable for their natural qualities. Many places are famous for their recreational and landscape values. The communes of Pionki, Jastrzębia and Jedlnia Letnisko are partially located in the area covered by the Kozienice Primeval Forest and its environmental protection zone. In the village of Siczki (the commune of Jedlnia Letnisko) there is a nature reserve with mineral water springs. In the commune of

Gózd występują pokłady torfu mające bezpośredni wpływ na specyficzny mikroklimat tego regionu. Okolice Iłży to również interesujące obszary leśne wraz z niezamierzającymi źródłami. W kilkunastu miejscowościach powiatu radomskiego znajdują się interesujące obiekty zabytkowe, kościoły, dwory, parki i inne miejsca związane z historią regionu. Dużą atrakcją turystyczną powiatu jest również jeden z największych na Mazowszu sztuczny zbiornik wodny w Domaniowie, wokół którego dynamicznie rozwija się działalność agroturystyczna. Przytyk wraz z kilkoma sąsiednimi gminami należy do największego w kraju zagłębia uprawy papryki. Miejscowość jest również gospodarzem dorocznych Ogólnopolskich Targów Papryki. Powiat radomski kojarzy się z wieloma wyjątkowymi i niepowtarzalnymi imprezami handlowymi i kulturalnymi, często o wielowiekowej tradycji. Jedną z nich są skaryszewskie „Wstępy” – targi końskie odbywające się w pierwszy poniedziałek i wtorek Wielkiego Postu. Przywilej organizacji targów sięga XV w. Od dziesięcioleci przybývają na nie obok polskich hodowców kupy z Włoch, Niemiec oraz liczna grupa turystów. Równie barwną imprezą jest tradycyjny obrzęd „Ścięcia Śmierci”, który odbywa się wraz z nadejściem wiosny w Jedlińsku. Osada posiadała niegdyś prawa miejskie, a także cenione prawo miecza. Ten unikalny obrzęd przyciąga każdego roku nie tylko mieszkańców Jedlińska, lecz także liczne grono zainteresowanych z całego kraju oraz media. Wszystkie gminy powiatu radomskiego zapraszają potencjalnych inwestorów, zapewniając tworzenie korzystnych warunków ekonomicznych i podatkowych dla działalności gospodarczej.

Gózd there is a deposit of peat, which has a direct influence on the peculiar microclimate in this region. The vicinity of Iłża is an interesting forestland with never freezing springs. In a dozen or so villages of the county of Radom there are interesting historical facilities, churches, mansions, parks and other sites related to the history of the region. A great tourist amenity of the county is also one of the biggest in Mazovia artificial water reservoir in Domaniów, around which the agritourist activity develops dynamically. Przytyk and a few neighbouring communes are the biggest pepper cultivation area in Poland. The village is also a host for the annual National Pepper Fair. The county of Radom is associated with many exceptional and unique business and cultural events, often with many-year tradition. One of them is “Wstępy” – the horse fair organised in Skaryszew on the first Monday and Tuesday of the Lent. The fair organisation privilege dates back to the 15th century. Apart from Polish farmers, merchants from Italy and Germany, and a numerous group of tourists, have been visiting the fair for decades. Another, equally colourful event is the rite of the “Decapitation of Death” held at the beginning of spring in Jedlińsk. The settlement used to have civic rights and valuable privilege of sword. Not only inhabitants of Jedlińsk, but also many interested people from the whole country and media are attracted by this unique custom every year. All communes in the county of Radom are open for investors, providing them with favourable economic and tax conditions for business activity.





1 W okresie wczesnego średniowiecza na obszarze ziemi radomskiej funkcjonowała organizacja kasztelańska. Powiat radomski pojawił się w pierwszej połowie XIV w., kiedy wprowadzono nowy podział sądowy i skarbowy. Ziemia radomska wchodziła w skład województwa sandomierskiego, które początkowo składało się z dziewięciu powiatów. W 1476 r. reforma struktury sądów ziemskich zredukowała ich liczbę do siedmiu, obok radomskiego pozostały powiaty: sandomierski, wiślicki, checzyński, opoczyński, stężycki i pilźnieński. Ziemia radomska do czasu przyłączenia w XIII w. do województwa sandomierskiego była regionem spornym, a o panowanie nad nim rywalizowali książęta mazowieccy i władcy Małopolski. Panowanie mazowieckie zakończyła w 1243 r. bitwa pod Suchodolem. Ostatnim księciem mazowieckim, któremu udało się utrzymać tereny położone wokół Radomia był Bolesław, syn Konrada Mazowieckiego. Powiat radomski ukształtowany w średniowieczu był niemal trzykrotnie większy niż obecnie, a jego granice od strony wschodniej i północnej pokrywały się z granicami województwa sandomierskiego. Od strony zachodniej graniczył z powiatem opoczyńskim, a od południowej z sandomierskim. Bardziej skomplikowane były granice jednostek administracji kościelnej. Większość powiatu należała do diecezji krakowskiej, a obszary zachodnie do archidiecezji gnieźnieńskiej. Powiat radomski był drugim co do wielkości powiatem województwa sandomierskiego i w drugiej połowie XVI w. liczył 5241 km². Liczba ludności wynosiła 75 tysięcy. Na tym terenie leżało 613 osad, w tym 22 miasta. Do końca XVIII w. liczba miast wzrosła do 28, a liczba ludności powiatu zwiększyła się niemal dwukrotnie. Spośród obecnych jednostek administracyjnych powiatu radomskiego prawa miejskie posiadały: Ilża, Jedlińsk, Skaryszew, Przytyk, Wierzbica i Wolanów. Pod względem geograficzno-przyrodniczym powiat radomski w ówczesnym kształcie położony był na obszarze Nizin Środkowopolskich. Jedyne jego południowy kraniec, w pasie Ilża–Szydłowiec, obejmował Wyżynę Środkowomazowiecką. Powiat położony był w dorzeczu Wisły i przecięty jej lewymi dopływami: Kamienną, Ilżanką, Radomką, Pilicą i Zwolenką. Spośród surowców naturalnych największe znaczenie miały pokłady rud żelaza nad rzeką Kamienną i glin w okolicach Ilży oraz żłóża piaskowca w okolicach Szydłowca. Tereny te

1 In the early Middle Ages the area of the county of Radom was ruled by local castellans. The county of Radom was created in the first half of the 14th century with the introduction of a new court and treasury division. The county of Radom was a part of Sandomierz province that was originally made up of nine counties. In 1476 the reform of structure of landed courts reduced their number to seven, keeping the following counties: Sandomierz, Wiślica, Checiny, Opoczno, Stężyca and Pilzno, as well as the county of Radom. Before it was incorporated into Sandomierz province in the 13th century, the Radom Land had been a disputable area and dukes of Mazovia and Małopolska rulers competed for the reign in this territory. The Mazovian rule ended in 1243 after the battle of Suchodół. The last duke of Mazovia who managed to keep rule in the vicinity of Radom was Bolesław, son of Konrad Mazowiecki. The county of Radom formed in the Middle Ages was nearly three times bigger than it is now and its eastern and northern boundary coincided with boundaries of Sandomierz province. It was bordered by the county of Opoczno to the west, and the county of Sandomierz to the south. Boundaries of church administrative units were more complicated. Most of the county belonged to Krakow diocese, and the western territory – to the archdiocese of Gniezno. The county of Radom was the second biggest county in the Sandomierz province with the territory of 5,241 km² in the second half of the 16th century. It was populated by 75 thousand people. There were 613 settlements in this region, including 22 towns. By the end of the 18th century the number of towns increased to 28 and the population of the county increased nearly twice. Among the present administrative units of the county of Radom the following had civic rights: Ilża, Jedlińsk, Skaryszew, Przytyk, Wierzbica and Wolanów. In terms of geography and nature, the contemporary county of Radom was situated in the Środkowopolskie Lowlands. Only the southern edge between Ilża and Szydłowiec was in the Środkowomazowiecka Upland. The county was situated in the Vistula basin and intersected by its left-side tributaries: the Kamienna, the Ilżanka, the Radomka, the Pilica and the Zwolenka. Among natural resources, deposits of iron ore by the Kamienna River, clay deposits near Ilża and sandstone deposits near Szydłowiec were the most significant ones. The county was quite densely afforested. From Ryczywół in

były dość gęsto zalesione. Od Ryczywołu na północ, po Zwoleni i Tczów na południu, aż do Wisły w kierunku wschodnim rozciągała się Puszcza Jedleńska. Jej część od drugiej połowy XVI w. nosi nazwę Puszczy Kozienickiej. Na przestrzeni wieków ziemia radomska była areną istotnych dla całej Rzeczypospolitej wydarzeń historycznych. Powiat kilkakrotnie ucierpiał podczas najazdów Tatarów, zniszczeniem uległy m.in. Ilża i Skaryszew. W XIV w. dotarły tu również najazdy litewskie. Mniej natomiast w porównaniu z innymi regionami rozwinęła się tu reformacja, której rozkwit przypada na połowę XVI w. Duże straty spowodowały: rokosz Zebrzydowski z lat 1606–1609, potop szwedzki z połowy XVII w. oraz wojna północna z początków XVIII w. Osadnictwo rozwijało się głównie na obrzeżach Puszczy Jedleńskiej. Obok własności rodów rycerskich rozwijały się dobra kościelne. Od wschodu – opactwa Sieciechowskiego, od południa – biskupów krakowskich, natomiast od zachodu – biskupów gnieźnieńskich i biskupów poznańskich. Najstarsza fala osadników napłynęła głównie z Mazowsza, na tereny południowe przybywali też osadnicy z Małopolski. Od końca XIII w. utrwalił się podział własności między księcia (głównie ziemie na wschód od Radomia), kościół (obszary południowe wokół Skaryszewa, Dzierzkówka, Ilży i wschodnie wokół Sieciechowal) oraz szlachtę, która zajmowała tereny położone na zachodzie i północy. W ciągu XIV i XV w. znaczna część dóbr przeszła w ręce prywatne. Do największych posiadaczy ziemskich zaliczali się przedstawiciele rodów: Łabędziów, Rawiczów, Doliwów, Odrowążów. Koniec XV w. przyniósł dynamiczny rozwój gospodarki folwarcznej. Typowy królewski folwark nie był jednak duży, średnio zajmował trzy łany (53 ha). Posiadłości szlacheckie rozrastały się kosztem królewskich. Spośród lokowanych miast w XV w. pięć stanowiło własność szlachty, cztery kościoła i zaledwie jedno było własnością królewską. W XV w. własność szlachecka obejmowała już 63% powiatu, kościelna 21%, a królewska 16%. Sytuacja nie uległa większym zmianom do końca I Rzeczypospolitej. Zauważalny był jednak stały wzrost znaczenia największych właścicieli ziemskich, w końcu XVIII w. było 31 przedstawicieli bogatej szlachty i magnaterii, których dochód przekraczał 5 tys. zł. Największą własnością duchową był

the north to Zwoleni and Tczów in the south, as far as to the Vistula river in the east, the Jedleńska Forest extended. Since the second half of the 16th century its part has been referred to as the Kozienice Primeval Forest. Over ages, the Radom Land was an area for historical events significant for the whole Republic of Poland. For a couple of times the county suffered from Tartar invasions, by which Ilża and Skaryszew were destroyed. In the 14th century Lithuanian invasion also reached this territory. The reformation, however, the prime of which was mid 16th century, developed to a smaller extent than in other regions. Big losses were induced by the Zebrzydowski Rebel in 1606–1609, Swedish Invasion in mid-17th century and the Great Northern War at the beginning of the 18th century. Settlements developed mainly on the edge of the Jedleńska Forest. Along with the property of knight families, church property developed: the Sieciechów Abbey in the east, Krakow bishops in the south and bishops of Gniezno and Poznań in the west. The oldest wave of settlers came mainly from Mazovia; settlers from Małopolska also arrived to the southern parts. At the end of the 13th century the distribution of property was established between the duke (mainly territories to the east of Radom), the church (southern territories surrounding Skaryszew, Dzierzkówka, Ilża and eastern territories around Sieciechów) and the nobility occupying territories in the west and in the north. In the 14th and 15th century a considerable part of property was taken over by private owners. The biggest landowners were the members of Łabędz, Rawicz, Doliwa and Odrowąż families. The end of the 15th century brought about dynamic development of manor farming. However, a typical royal manor was not big, on average it was 53 ha. Property of the nobility was extended at the expense of royal property. Among the cities granted civic rights in the 15th century five were owned by the nobility, four by the church and only one was a royal property. In the 15th century, property of the nobility extended over 63% of the county already, church property was 21% and royal – 16%. This situation has not changed to a greater extent by the end of the First Republic of Poland. However, increasing significance of the biggest landowners was noticeable. At the end of the 18th century there were 31 representatives of rich nobility and magnates with the income bigger than PLN 5 thousand.

1 POŚWIĘTNE
Kościół
Church

2 ILŻA
Kościół Panny Marii
Holy Mary Church

3 PRZYTYK
Pozostałości po cmentarzu żydowskim
Remains of a Jewish graveyard





klucz iłżecki biskupów krakowskich, obejmujący 30 punktów osadniczych. Najliczniejszą grupę stanowiła ludność chłopska. W połowie XVI w. było ok. 32 tys. kmieci, 6 tys. zagrodników, 2 tys. komorników, 740 rzemieślników, 3 tys. karczmarzy, 1 tys. młynarzy, 550 kuźników. Liczba ludności plebejskiej pracującej w folwarkach wynosiła ok. 9 tys.

Po trzecim rozbiórze powiat radomski wszedł w skład cyrkułu, a następnie – od 1810 r. – departamentu radomskiego. W 1816 r. przywrócono w Królestwie Polskim województwa, w tym województwo sandomierskie z siedzibą w Radomiu, które dzieliło się na 4 obwody i 10 powiatów.

W latach 1817–1837 zaszły niewielkie zmiany terytorialne polegające na przyłączeniu kilku miejscowości leżących obecnie na pograniczu powiatu radomskiego i szydłowieckiego. W roku 1837 nazwę województwo zmieniono na gubernię. W 1842 r. obwody przemianowano na powiaty, a powiaty na okręgi.

Po upadku powstania styczniowego urzędy zreformowano na wzór rosyjski, obsadzając je urzędnikami carskimi. Gubernię radomską podzielono w 1867 r. na dwie: kielecką i radomską. W latach 1915–1918 państwa centralne podzieliły ziemie Królestwa na dwie strefy: niemiecką i austriacką. Od 1 września 1915 r. General-Gubernatorstwo z siedzibą w Kielcach, a następnie w Lublinie obejmowało 14 powiatów, w tym powiat radomski.

W 1919 r. ziemia radomska znalazła się w nowo utworzonym województwie kieleckim, w tym samym roku urzędy powiatowe przemianowano na starostwa. W okresie powojennym zasadniczy podział administracyjny przyniosła reforma wprowadzona w 1954 r. Na terenie powiatu utworzono gromady w miejsce gmin, taki podział terytorialny przetrwał do 1973 r., kiedy ponownie wprowadzono gminy. W dwa lata później dokonano obszarowego zmniejszenia województw, a powiaty zlikwidowano, przekazując znaczną część kompetencji jednostkom gminnym. Powołano wówczas 49 województw, wśród nich województwo radomskie, składające się z 63 gmin i 16 miast. Zajmowało ono obszar 7294 km², a zamieszkiwało na nim 763 tys. mieszkańców (1994 r.).

Obecny podział administracyjny kraju, wprowadzony ustawą z dnia 5 czerwca 1998 r., reaktywował powiat radomski, włączając go do województwa mazowieckiego.

1 IŁŻA
Ruiny zamku biskupów krakowskich
Ruins of the Kraków bishops' castle

2 GMINA KOWAŁA
Grodzisko z przełomu XIII i XIV w.
The commune of Kowala
The 13th and 14th century old rampart

The biggest church property was the Iłża estate of the Krakow bishops comprising 30 settlements. Peasants were the most numerous social group. In the mid-16th century there were about 32 thousand farmers, 6 thousand yeomen, 2 thousand tenants, 740 craftsmen, 3 thousand innkeepers, 1 thousand millers, 550 blacksmiths. The plebeian population working on manor fields was about 9 thousand.

Following the Third Partition, the county of Radom was incorporated into a district, and then – in 1810 – department of Radom. In 1816, provinces were restored in the Polish Kingdom, including Sandomierz province with the seat in Radom, divided into 4 administrative districts and 10 counties. In 1817–1837 slight territorial changes occurred including an incorporation of a few villages now situated at the boundary of the county of Radom and Szydłowiec. In 1837 the name "province" was changed into "guberniya". In 1842 administrative districts were renamed counties and counties were renamed districts. After the fall of the January Insurrection offices were reformed according to the Russian pattern and filled with tsar's officials. The Radom guberniya was divided in 1867 into two: Kielce guberniya and Radom guberniya. In 1915–1918 the Central Powers divided the territory of the Kingdom into two zones: German and Austrian one. Since 1st September 1915, the Governor-General's territory with the seat in Kielce, and later in Lublin extended over 14 counties, including the county of Radom. In 1919 the Radom Land was incorporated into the newly-formed Kielce province; in the same year the county offices were renamed county administrative offices. After the World Wars the general administrative division was introduced by the reform in 1954. In the county, groups of villages were formed in place of communes; such territorial division lasted until 1973, when the communes were reintroduced. Two years later the area of the provinces was reduced, counties were liquidated and the considerable part of their competence was transferred to communes. At that time 49 provinces were formed, including Radom province made up of 63 communes and 16 towns, covering the area of 7,294 km² and inhabited by 763 thousand people (1994). The present administrative division of the country, introduced by the law of 5th June 1998, reactivated the county of Radom, incorporating it into the Mazovia province.





Radom jest, jak już wspomniano, największym po Warszawie ośrodkiem miejskim na Mazowszu, a jego założenie w dolinie rzeki Mlecznej historycy datują na VIII–IX wiek. W II połowie X w. rozpoczęła się budowa grodu obronnego zwanego Piotrówką. Pierwsza wzmianka pisana o Radomiu pochodzi z 1155 r. i była zamieszczona w bulli papieża Hadriana IV. Proces lokalizacji przestrzennej Nowego Miasta Radomia, dokonanej przez Kazimierza Wielkiego, należy datować na lata 1350–1364. W 1360 r. doszło do przeniesienia wójtostwa dziedzicznego ze „Starego Radomia do Nowego Murowanego”. Wówczas rozpoczęło się oficjalne funkcjonowanie gminy miejskiej w Nowym Radomiu, w oparciu o odmianę średzkiej prawa niemieckiego. W 1364 r. w Radomiu, zapewne już w nowym zamku, król Kazimierz wystawił przywilej nadający nowemu miastu prawo magdeburskie, które ograniczyło władzę wójta i dawało większą swobodę działania rajcom. Korzystając z opieki królów i dogodnego położenia na skrzyżowaniu szlaków handlowych, miasto – zwane dziś Kazimierzowskim – szybko się rozwijało i pełniło ważną rolę nie tylko na obszarze województwa sandomierskiego, lecz także w Polsce Centralnej. Było siedzibą archidiaconatu, kasztelanii, starostwa grodowego i sądu ziemskiego oraz stolicą ziemi radomskiej. Było ponadto, w okresie 1481–1483, nieformalną stolicą Królestwa Polskiego. Wówczas to bowiem król Kazimierz Jagiellończyk sprawował w radomskim zamku rządę w Koronie, w zastępstwie przebywającego na Litwie ojca – króla Kazimierza Jagiellończyka. W 1401 r. w Radomiu zawarto pierwszą unią Polski z Litwą. Niedawno obchodzono uroczyste sześćsetną rocznicę tego ważnego wydarzenia. Na przestrzeni dziejów Radom był siedzibą Koronnego Trybunału Skarbowego (1613 r.), siedzibą guberni radomsko-kieleckiej (od 1844 r.) oraz jednym z najbardziej uprzemysłowionych w I połowie ubiegłego stulecia miast w Królestwie Polskim. W okresie międzywojennym – Radom wchodził wtedy w skład Centralnego Okręgu Przemysłowego – powstały m.in.: Fabryka Chemiczna, Wytwórnia Broni, Gazownia Miejska, fabryka telefonów, fabryka obuwia. W czasie II wojny światowej miasto było siedzibą władz dystryktu radomskiego w Generalnej Guberni.

As mentioned before, Radom is the second biggest urban centre in Mazovia, right after Warsaw, and historians date back its foundation in the Mleczna river valley to the 8th–9th century. In the 2nd half of the 10th century construction of a stronghold referred to as Piotrówka was started. The first written record of Radom was made in 1155 and it was found in the Pope Hadrian IV's bulla. The process of spatial localisation of the New City of Radom, carried out by king Kazimierz Wielki is dated as of 1350–1364. In 1360 the seat of the mayor was moved from "the Old Radom to the New Brick Radom". Then, the municipality in New Radom started to operate based on the Środa variety of German law. In 1364 in Radom, perhaps in the new castle already, king Kazimierz issued a privilege conferring the law of Magdeburg on the new city, which restricted the authority of the mayor and gave more freedom to the councillors. Profiting from the care of the kings and convenient location at the intersection of the main trading routes, the town, called nowadays the City of Kazimierz, developed well and played an important role in the Sandomierz province and in Central Poland. It was the seat of archdeaconry, castellany, urban county and landed court as well as the capital city of the of Radom Land. Moreover, in 1481–1483 it was an unofficial capital city of the Polish Kingdom. At that time, the Royal Prince Kazimierz Jagiellończyk reigned the Crown in the Radom castle, substituting for his father – king Kazimierz Jagiellończyk – who at that time was staying in Lithuania. The first union between Poland and Lithuania was made in Radom in 1401. Not so long ago, the six hundredth anniversary of this important event was celebrated. In the past Radom used to be the seat of the Crown Treasury Tribunal (1613) and the seat of Radom and Kielce gubernia (from 1844), one of the most industrialised cities in the Polish Kingdom in the 1st half of the past century. During the interwar period – when Radom was part of the Central Industrial District – Chemical Plant, Weapons Factory, City Gas Company, telephone factory and footwear factory were founded. During WWII the city was the seat of Radom district authorities in the General Gubernia. The recent history also knows many events important for the region and the whole country. On 25th June 1976, the workers of Radom protested against the policy

Także najnowsza historia odnotowuje wiele ważnych wydarzeń w dziejach regionu i kraju. 25 czerwca 1976 r. radomscy robotnicy protestowali przeciw polityce ówczesnych władz, a miasto stało się znanym, nie tylko w kraju, ośrodkiem opozycji. Nie można nie odnotować także wizyty w Radomiu papieża Jana Pawła II, 4 czerwca 1991 r., która zgromadziła na lotnisku w Sadkowie ponad 250 tys. ludzi. W 1999 r. Radom utracił status miasta wojewódzkiego (był nim od 1975 r.) i stał się powiatem grodzkim. W Radomiu skupionych jest wiele obiektów wpisanych do rejestru zabytków. Najbardziej znaczący to m.in. pochodzący z przełomu XII i XIII w. odbudowany dziś kościół św. Wacława na Starym Mieście. Do cennych zabytków należą również: zamek radomski – pełniący niegdyś rolę królewskiej rezydencji, ratusz z sąsiadującymi z nim Domami Gąski i Esterki, kościół św. Jana, budynek byłego kolegium pijarskiego (II połowa XVII w.) – w którym obecnie mieści się Muzeum Okręgowe. Będąc w Radomiu należy też koniecznie odwiedzić położone 8 km od centrum miasta, przy międzynarodowej trasie E-77, Muzeum Wsi Radomskiej, gdzie zlokalizowano m.in. wiele obiektów zabytkowej architektury ludowej.

of contemporary authorities and the city became a centre of opposition famous not only in the country. The visit of Pope John Paul II in Radom on 4th June 1991, during which more than 250 thousand people gathered at the airport in Sadków, has to be mentioned, too. In 1999 Radom lost the status of a province city (it had that status since 1975) and became an urban county. In Radom, many facilities recorded in the register of historical monuments are gathered. One of the most significant is the reconstructed Church of St Wacław in the Old Town, dating back to the 12th and 13th century. Valuable monuments are also: the castle of Radom which used to be the royal residence, town hall with the neighbouring Houses of Gaska and Esterka, St John's Church and the former Piarist college building (2nd half of the 17th century), nowadays housing the District Museum. When in Radom, you should necessarily visit the Museum of Radom Countryside, situated 8 km away from the centre of the city by the international route E-77, where many examples of historic folk architecture are gathered.

- 1 ZAKRZEWE
Pozostałości zabudowań dworskich i parku
Remains of manor buildings and park
- 2 PIONKI
Staw Górny
The Upper Pond



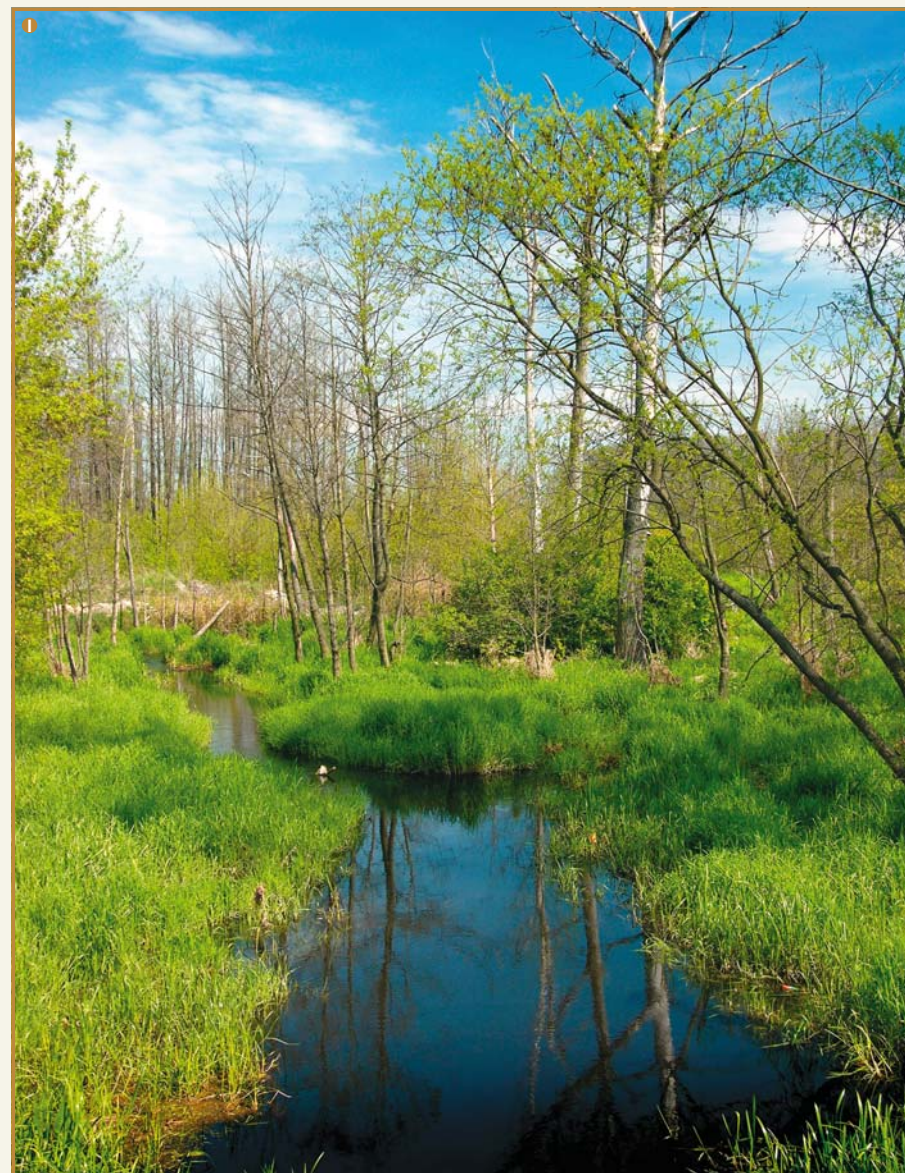


Herb powiatu radomskiego jest dwudzielny w słup (pionowo), w którego w polu prawym (lewym od patrzącego) – czerwonym – znajduje się półorzeł srebrny. W polu lewym (prawym od patrzącego) – błękitnym – znajduje się w pięciu rzędach trzynastce złotych gwiazdek, a pod nimi złota stylizowana litera R. Orzeł został przejęty z obecnego herbu województwa mazowieckiego, który nawiązuje do tradycji heraldycznej książąt mazowieckich, a szczególnie do wyobrażenia orła przedstawionego na pieczęci herbowej większej Siemowita III – księcia czerskiego, rawskiego, wiskiego i płockiego (XIV w.). Wykorzystanie w tworzonego herbu powiatu radomskiego motywu orła ma wyrażać związek tego powiatu z województwem mazowieckim w ramach nowego podziału administracyjnego. Drugim elementem godła herbowego (czyli tego co znajduje się w polu tarczy) jest stylizowana majuskułna litera R, która odnosi się do nazwy powiatu, a dodatkowo symbolizuje historyczny związek z miastem Radom, posiadającym w swoim herbie również literę R. Barwa pola lewego (błękitna) oraz złote gwiazdki zostały przejęte z herbu województwa sandomierskiego, do którego należał powiat radomski do końca XVIII w. Te elementy tworzonego herbu mają więc za zadanie nawiązać do tradycji historycznej i heraldycznej, przypominającej o związkach obecnego powiatu radomskiego z dawnym województwem sandomierskim. Liczba gwiazdek symbolizuje 13 jednostek samorządowych wchodzących w skład powiatu radomskiego. W herbie powiatu srebro może być zastępowane barwą białą, a złoto żółtą.

Flaga powiatu radomskiego składa się z czterech stref poziomych i herbu tegoż powiatu umieszczonego w środku jej płata. Ma ona charakter flagi herbowej. We fładze zastosowano, zgodnie z zaleceniami weksylogologii, podział płata na cztery strefy, z których dwie zewnętrzne są szerokie, natomiast dwie wewnętrzne są wąskie. Barwy stref nawiązują do kolorystyki herbu. Strefa zewnętrzna górna jest biała i wywodzi się ze srebrnej barwy godła (orła) w prawym polu tarczy, zaś strefa zewnętrzna dolna jest żółta i pochodzi od złotej barwy godła (gwiazdy i litera) w lewym polu tarczy. Strefa wewnętrzna górna jest czerwona i wywodzi się od barwy prawego pola herbu, zaś strefa dolna niebieska pochodzi od barwy pola lewego.

The emblem of the county of Radom is divided in two parts (vertically). In the red field on the right – on the left when looking from the viewer's perspective – there is a silver half-eagle. In the light blue field on the left – on the right when looking from the viewer's perspective – there are thirteen golden stars in five rows, and underneath – a golden stylised letter R. The eagle was taken over from the present emblem of Mazovia province making reference to heraldic tradition of the dukes of Mazovia, in particular to the image of an eagle on the big seal of Siemowit III, the Duke of Czersk, Rawa, Wizna and Plock (the 14th century). The reason behind the use of the eagle on the emblem of the county of Radom is to express the relationship between the county and the Mazovia province after the new administrative division. The second element of the emblem shield is a stylised capital letter R making reference to the name of the county and in addition symbolising the historical relationship with the city of Radom, that also has the letter R in the emblem. The colour of the left-side field (light blue) and golden stars were taken over from the emblem of the Sandomierz province, to which the county of Radom belonged by the end of the 18th century. Thus, the task of these elements of emblem is to make a reference to historical and heraldic tradition reminding the relationship of the present county of Radom with the former Sandomierz province. The number of stars symbolises 13 self-governing units forming the county of Radom. In the emblem of the county, silver may be replaced with white, and gold with yellow.

The flag of the county of Radom is made up of four horizontal stripes and the emblem of the county put in the centre. It has the character of an emblem flag. The surface of the flag was divided into four parts – two wide outer zones and two narrow inner zones. The colours of the zones refer to the colours of the emblem. The upper outer zone is white and comes from the silver colour of the right field of the emblem (the eagle), while the lower outer zone is yellow and comes from the gold colour of the left field of the emblem (the stars and the letter R). The upper inner zone is red and comes from the background of the right field of the emblem and the lower inner zone is blue and comes from the left field of the emblem.



Na terenie powiatu radomskiego funkcjonują głównie małe i średnie przedsiębiorstwa, które produkują przede wszystkim na potrzeby lokalnego rynku.

Są to m.in. zakłady sektora spożywczego: masarnie, piekarnie, zakłady branży drzewnej, budowlanej i obuwniczej.

Lecz nie brakuje także przedsiębiorstw i spółek, które ugruntowały pozycję, zdobyły rozgłos i uznanie, a ich marka znana jest nie tylko w Polsce.

Stopa bezrobocia w powiecie radomskim jest zdecydowanie wyższa od średniej w województwie mazowieckim i wynosi 31,4%. Przyczyn tego zjawiska należy upatrywać w upadku największych zakładów produkcyjnych zarówno w Radomiu, jak i w głównych ośrodkach przemysłowych powiatu: Pionkach i Wierzbicy. W ciągu ostatnich lat pogłębia się negatywne zjawisko wzrostu liczby bezrobotnych. Działania podejmowane przez Powiatowy Urząd Pracy w Radomiu na rzecz przeciwdziałania temu procesowi napotykać na barierę w postaci ograniczonych środków finansowych, zwłaszcza w zakresie aktywnych form zwalczania bezrobocia.

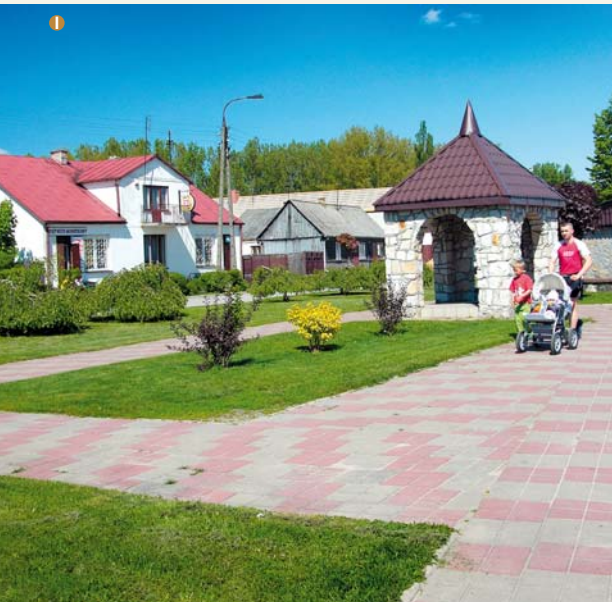


In December 2006, the number of unemployed inhabitants of the county registered in the County Labour Office in Radom was 17,608 people.

The county has a very big percentage of people at post-production age (14%) and quite low percentage of inhabitants younger than 18 (27%). In the next few years, the number of inhabitants of the rural area of the county will drop permanently. However, projected alterations in the age structure of the population in this region are more important than the announced stagnation in the population of the county of Radom.

The number of inhabitants at school age – both in towns and in the countryside – shall quickly and clearly decrease reaching in 2010–2015 approximately 75% of the state of 1998. By 2010 the number of people in the production age group will clearly increase, reaching 105% in towns and 110% in the countryside as compared with 1998. In turn, by 2015 the number of people in the post production age group will increase by approximately 40% in towns and decrease in the rural area to the extent lesser than it might follow from the overall decrease in the number of rural population.

- 1 PRZYTYK
Rynek
Market Square
- 2 WOLANÓW
Nowoczesne centrum handlowe
Modern shopping centre
- 3 GMINA WIERZBICA
Niecynna kopalnia margli
The commune of Wierzbica
Dormant marl mine



The most businesses in the county of Radom are small and medium companies producing for the needs of the local market. Among them there are food sector companies like meat packing plants and bakeries, lumber companies, building companies and footwear companies. However, there are also a few companies which stabilised their position on the market, gained publicity and their brands are recognised not only in Poland.

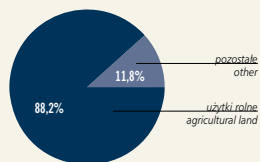
The rate of unemployment in the county of Radom is definitely higher than the average in the Mazovia province and amounts 31.4%. The reason for this situation must be sought in the closure of the biggest production plants both in Radom and in the main industrial centres of the county: Pionki and Wierzbica. The negative tendency of increasing number of unemployed has intensified in recent years. Actions taken up by the County Labour Office in Radom to prevent this process meets the barrier of limited funds, especially for the active forms of preventing unemployment.

W grudniu 2006 r. liczba osób bezrobotnych – mieszkańców powiatu – zarejestrowanych w PUP w Radomiu wynosiła 17 608 osób.

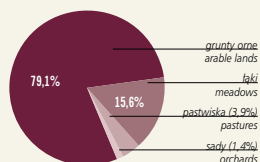
W powiecie występuje bardzo duży odsetek ludności w wieku poprodukcyjnym (14%) oraz dość niski udział mieszkańców poniżej 18 lat (27%). W najbliższych latach na wiejskich obszarach powiatu, ujmowanych łącznie, wystąpi stały ubytek liczby mieszkańców. Ważniejsze niż zapowiadana stagnacja ludnościowa powiatu radomskiego są przewidywane zmiany struktury wiekowej mieszkańców tego regionu. Liczebność roczników w wieku szkolnym – tak w miastach, jak i na wsi – ulegnie bardzo szybkiemu i wyraźnemu zmniejszeniu, osiągając w okresie 2010–2015 około 75% stanu z 1998 r. Do 2010 r. odczuwalnie będzie się zwiększała liczebność grupy w wieku produkcyjnym – osiągając w miastach 105%, a na wsi 110% stanu z roku 1998. Z kolei liczebność grupy w wieku poprodukcyjnym zwiększy się około 2015 r. w miastach o około 40%, a na wsi zmaleje w mniejszym stopniu niż mogłoby to wynikać z ogólnego spadku liczby ludności wiejskiej.



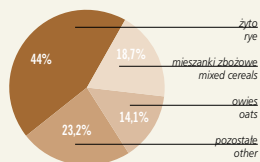
GRUNTY / LAND



UŻYTKI ROLNE / AGRICULTURAL LAND



UPRAWY / FARMING



W powiecie radomskim funkcjonuje ponad 17 tys. gospodarstw rolnych, które zajmują powierzchnię 96 153 ha w 295 sołectwach. Jest to powiat typowo rolniczy, w którym na terenach wiejskich zamieszkuje 80% ludności. Użytki rolne stanowią 84 865 ha, jest to 88,2% ogólnej powierzchni, zaś grunty orne 67 181 ha (79,1%), łąki zajmują 13 197 ha (15,6%), pastwiska 3274 ha (3,9%), a sady 1214 ha (1,4%). Na terenie powiatu radomskiego przeważają gleby lekkie w klasach V i VI, co decyduje o strukturze zasiewów. Dominują zboża, które zajmują 82,8% wszystkich zasiewów, oraz ziemniaki 10,3%. W strukturze zbóż najwięcej jest uprawianego żyta – 44,0%, mieszankę zbożowych – 18,7% oraz owsa – 14,1%.

Znacząca dla rynku lokalnego i wewnętrznego jest uprawa warzyw na powierzchni ponad 2 tys. ha – głównie papryki. Najwięcej upraw pod osłonami występuje w gminach: Przytyk i Zakrzew. Na niewielkiej części gruntów rolnicy uprawiają rośliny przemysłowe – buraki cukrowe, tytoń i oleiste. W przyszłości rozszerzeniu powinna ulec powierzchnia upraw warzyw na bezpośrednie zaopatrzenie miasta Radomia i innych aglomeracji oraz roślin oleistych i roślin uprawianych na biomase, wykorzystywanych na biopaliwa i do celów energetycznych. Zwiększeniu powinien ulec potencjał przemysłu rolno-spożywczego. Do zagospodarowania są nadwyżki papryki oraz owoców i warzyw. Najwięcej gospodarstw towarowych jest w gminach: Przytyk, Skaryszew, Iłża. Około 1000 gospodarstw naszego regionu specjalizuje się w produkcji mleczarskiej, a ponad 200 w trzodzie chlewnej. Korzystne warunki do chowu bydła mlecznego posiadają gminy: Skaryszew, Wierzbica, Jedlińsk, Jastrzębia i Iłża. W gminach tych występuje duży areal użytków zielonych i duża liczba gospodarstw specjalizujących się w tych uprawach. Oprócz wymienionego sektora produkcji rolniczej szansą na wzrost dochodów rolników w przyszłych latach jest produkcja wołowiny kulinarnej. Najwięcej gospodarstw zajmujących się produkcją trzody chlewnej występuje w gminach: Iłża, Skaryszew, Przytyk i Zakrzew. Znaczne rozproszenie produkcji jest podstawową barierą w osiągnięciu konkurencyjności produkcji trzody chlewnej. W powiecie funkcjonuje 40 gospodarstw ekologicznych, 19 ferm gęsich, 28 ferm utrzymujących kury, 3 fermy strusie. W przetwórstwie rolno-spożywczym funkcjonuje ponad 80 zakładów

In the county of Radom there are more than 17 thousand farms covering the total area of 96,153 ha and gathered in 295 small administrative units (solectwo). It is a typically farming county with 80% of people living in the countryside. Agricultural land covers the area of 84,865 ha which is 88.2% of the area of farms and include arable land taking up 67,181 ha which is 79.1%, meadows taking up 13,197 ha (15.6%), pastures – 3,274 ha (3.9%) and orchards – 1,214 ha (1.4%). The majority of the 5th and 6th class light soils in the county of Radom determines the structure of crops. Cereals are predominant, cultivated on 82.8% of the total area of crops and potatoes – 10.3%. Cereal crops are dominated by rye (44%), mixed cereals (18.7%) and oats (14.1%).

Vegetable farming, dominated by pepper and taking up the area of more than 2,000 ha is significant for the local and national market. Surface covered cultivation concentrates in the communes of Przytyk and Zakrzew. Industrial plants (sugar beet, tobacco, oily plants) are grown on a relatively small area. In the future, the cultivation area of vegetables being immediate supplies for the city of Radom and other agglomerations, as well as oily plants and biomass used in the production of biofuel and energy is going to be extended. The food processing industry should enlarge its potential, as there is still a surplus in production of fruits and vegetables, especially pepper. The most of commercial farms are located in the communes of Przytyk, Skaryszew and Iłża. Approximately 1000 farms in the county specialise in dairy production and more than 200 in pork breeding. The communes of Skaryszew, Wierzbica, Jedlińsk, Jastrzębia and Iłża offer favourable conditions for milk cattle breeding. There is a big pasture area in these communes and so many farms specialise in the farming. Another chance for farmers to develop in the coming years is beef production. Most of farms specialising in pork breeding are located in the communes of Iłża, Skaryszew, Przytyk and Zakrzew. Dispersion of farms is the main barrier in developing competition in the pork market. There are also 40 ecological farms, 19 goose farms, 28 chicken farms and 3 ostrich farms in the county of Radom. Among 80 food processing plants located in the county there are 30 slaughterhouses and meat packing plants, 21 bakeries and cake shops, 6 fruit and vegetable processing

przetwórczych, w tym: 30 masarni i ubojni, 21 piekarni i ciastkarni, 6 przetwórnictwa owocowo-warzywnych, 2 mieszalnie pasz, 12 młynów gospodarczych oraz Rolno-Spożywczy Rynek Hurtowy – Radomska Giełda Rolna SA, a także 2 zakłady mleczarskie. Podstawowym odbiorcą mleka jest Radomska Spółdzielnia Mleczarska ROLMLECZ. Jest to zakład, który od kilkunastu lat organizuje i aktywnie wspiera rozwój i koncentrację chowu krów mlecznych. Produkcję wyrobów mleczarskich na potrzeby lokalne prowadzi również Zakład Mleczarski FIGAND w Kolonii Wawrzyszów gmina Wolanów oraz skup mleka – firma MLEKSAM we Wrzeszczowie gmina Przytyk. Sytuacja dochodowa gospodarstw rolnych na przestrzeni ostatnich lat nie ulega poprawie. Produkcję towarową na rynek prowadzi tylko 1/3 gospodarstw rolnych. Natomiast 2/3 gospodarstw rolnych wytwarza żywność na zaopatrzenie własnych rodzin, szukając jednocześnie dodatkowych źródeł utrzymania.

plants, 2 mixed fodder plants, 12 mills, 21 bakeries and confectioneries, 6 fruit and vegetable processing plants, 2 mixed feed mills, 12 millers and 2 dairies. The principal buyer of milk is the Radom dairy cooperative Radomska Spółdzielnia Mleczarska ROLMLECZ, which has been organising and supporting development and concentration of dairy farming for several years now. Production of dairy products for local market is also carried out by the Zakład Mleczarski FIGAND in Kolonia Wawrzyszów, commune of Wolanów and the MLEKSAM company in Wrzeszczów, commune of Przytyk, specialising in milk trade. Material situation of farms has not improved in recent years. Production for the market is carried out by only 1/3 of farmers. 2/3 of farmers produce food for the needs of their families, at the same time looking for additional sources of income.



Przez teren powiatu przebiegają szlaki kolejowe w kierunku: wschód–zachód (Lublin–Łódź) i północ–południe (Warszawa–Kraków). Długość tych linii wynosi 71,8 km. Ważniejszymi stacjami kolejowymi są: Pionki, Jedlnia Letnisko, Wolanów, Lesiów i Bartodzieje.

Głównym przewoźnikiem w ramach publicznej komunikacji autobusowej na terenie powiatu radomskiego jest Przedsiębiorstwo PKS w Radomiu, obsługujące większość linii komunikacyjnych. Z reguły są to kursy autobusowe tzw. „przelotowe” realizowane zarówno w komunikacji lokalnej, jak i dalekobieźnej, wykonywanej również przez inne PPKS. Ponadto Iłża oraz Pionki są miejscowościami docelowymi kilku kursów autobusowych na liniach nie tylko lokalnych, ale dłuższych np. do Warszawy czy Kielc.

Na terenie powiatu radomskiego jest 541 km dróg powiatowych, w tym 514 km to drogi zamieszkie, a 27 km to ulice w miastach

Railway routes in the direction: east-west (Lublin–Łódź) and north-south (Warsaw–Kraków) pass through the county. The length of these lines within the county is 71.8 km. Major railway stations are: Pionki, Jedlnia Letnisko, Wolanów, Lesiów and Bartodzieje.

The main carrier in the public bus transport in the county of Radom is the Polish Bus Company (PKS) in Radom providing service on the most lines. Generally, these are the bus courses, provided both in local and long-distance transport, also provided by or in cooperation with other bus companies. Furthermore, Iłża and Pionki are destinations for a few bus courses not only in local but also long-distance lines, e.g. to Warsaw and Kielce.

In the county of Radom there are 541 km of county roads, including 514 km of out-of-town roads and 27 km of city streets (in Iłża, Pionki, Skaryszew) located within the course of county roads. There are 40 bridges in the course of county roads. At the end of 2006,

(Iłża, Pionki, Skaryszew), leżące w ciągach dróg powiatowych. W ciągach tych dróg znajduje się 40 mostów. Na koniec 2006 r. nawierzchnię twardą posiadało 474,7 km dróg, nawierzchnię nieutwardzoną 39,3 km dróg. W latach 2004–2006 przebudowano i zmodernizowano 83 km dróg powiatowych. Natomiast w 2007 r. oddano do użytku most na rzece Radomce w miejscowości Bartodzieje (gmina Jastrzębia) oraz zaplanowano przebudowę około 20 km dróg lokalnych. Powyższe udało się zrealizować między innymi dzięki współpracy z samorządami gmin, polegającej na współfinansowaniu zadań drogowych, jak również ze środków budżetu państwa, Unii Europejskiej i budżetu województwa. Podstawowym problemem wykonawstwa inwestycji drogowych realizowanych przez samorząd powiatowy jest niewystarczająca ilość środków finansowych pochodzących z subwencji drogowej i dlatego konieczne jest dalsze pozyskiwanie środków pozabudżetowych, między innymi w ramach pomocy unijnej.

474.7 km of roads were hard surface roads, and 39.3 km of roads were not hardened. In 2004–2006, 83 km of county roads had been reconstructed and modernized. In 2007 a bridge was opened over the Radomka River in the village of Bartodzieje (Jastrzębia Commune) and reconstruction of 20 km of local roads was planned. This was accomplished, thanks to the cooperation with local governments of the communes including co-financing of road-related tasks, as well as to the funds granted by the national budget, EU and the province budget.

The fundamental problem about the road investments attempted by the county government is an insufficient amount of funds from road subsidies and therefore further obtainment of extra-budgetary funds, including EU aids, is necessary.

- 1 IŁŻA
Wjazd do miasta od strony Radomia
Entering the town from the direction of Radom
- 2 PIONKI
Węzeł komunikacyjny
Transport junction



Początki obrzędu zwanego „Ścięciem Śmierci” giną w „pomroce dziejów”, a źródła podają kilka okoliczności związanych z tym zwyczajem. Według jednych, przybył on do Jedlińska wraz z arianami, którzy przywędrowali tu z Krakowa w XVI wieku. Inne źródła sugerują, że to o wiele starszy obrzęd i swoje korzenie ma jeszcze w czasach pogańskich. A może najbliższa prawdy jest historia, która mówi, że „Ścięcie Śmierci” jest spuścizną po przysługującym miastu prawu do publicznych egzekucji, zwanym prawem miecza? Pewne jest jedno, że „Ścięcie...” odbywa się „od zawsze” w ostatni wtorek karnawału, zwany kusym. Obrzęd ma bogatą oprawę, dużo tu teatralności. Główne postaci są odpowiednio ubrane i ukształtowane, a wypowiadane kwestie i zwroty mają tradycyjną formułę, niezmienną od dziesiątków lat.

The origins of the rite called the “Decapitation of Death” were lost in the darkness of the history and the sources quote various circumstances related to it. Some people say it was brought to Jedlińsk by the Aryans who came here from Krakow in the 16th century. Other sources suggest that the rite is much older and its roots reach back to the pagan times. And maybe, the story claiming that the “Decapitation of Death” is a heritage after the right to carry out public executions, referred to as the ‘privilege of sword’ is the closest to the truth? One thing is certain – “Decapitation...” has always taken place on the last Tuesday of Carnival, that is the Shrove Tuesday. The rite has a rich visual setting and resembles a theatre performance. The main characters are properly dressed and made-up, and the lines they say have a traditional form, unchanged for decades.

Ten historyczny, tradycyjny tekst zawdzięczamy zapisowi sporządzonemu przez tutejszego proboszcza w 1839 r. Dzięki temu ustna, tradycyjna wersja przetrwała do naszych czasów. Dziś „Ścięcie Śmierci” to największa impreza w Jedlińsku i jedyna taka w Polsce, na ulice sennej zazwyczaj osady wylęgają prawie wszyscy jej mieszkańcy. Choć kwestie wypowiadane przez Anioła, Żyda, Kata, Diabła, czy Policjanta-Bartłomieja są powszechnie znane, to jednak budzą zainteresowanie i odzew publiczności. Gdy po nawoływaniach i żądaniach tłumu Śmierć zostaje skazana, następuje egzekucja, a „ksiądz we własnej osobie” wypisuje akt zgonu. I tak rozpoczyna się huczny festyn; wszyscy uczestnicy obrzędu bawią się i uczują poki sił im starczy, do zabawy przylęczają się także turyści. Wszak to ostatnie chwile karnawału, już za chwilę Wielki Post...

We owe this historical, traditional text to a written record made by the local rector in 1839. Thanks to this the spoken traditional version has survived until now. Nowadays, the “Decapitation of Death” is the biggest event in Jedlińsk and the only one of this kind in Poland; almost all inhabitants of Jedlińsk go out into the streets at that time. Though the lines uttered by the Angel, Jew, Hangman, Devil and Bartholomew the Policeman are widely known, they still arouse interest and response from the public. When, after calls and demands from the crowd, Death is sentenced to death, the execution is carried out and the “priest himself” issues the certificate of death. And thus, a grand fest begins. All participants of the rite play and feast as much as they can joined by tourists, since these are the last moments of the Carnival; the Lent is about to begin...



1 2 3 4

JEDLIŃSK
„Ścięcie Śmierci”
“Decapitation of Death”



To wyjątkowa i malownicza impreza, której źródłem jest nadany w 1430 r. przez króla Władysława Jagiełłę przywilej organizowania targów końskich. Niepotwierdzona w źródłach tradycja mówi, że miasto ów przywilej zawdzięczało hojnemu gestowi, jakim było przekazanie koni na potrzeby bitwy pod Grunwaldem. I choć historycy nie znajdują na ten temat zapisów w źródłach, to jednak mocno się on zakorzenił w pamięci miejscowej ludności.

Jedno jest pewne, dziś już takich targów nie ma nie tylko w Polsce, ale też w Europie. I chyba temu właśnie Skaryszew zawdzięcza taką popularność „Wstępów”. Odkąd miasto Skaryszew pamięta – w pierwszy poniedziałek po środzie popielcowej do Skaryszewa ściągali chłopci, ziemianie i liczni kupcy z zagranicy. Wśród nich było wielu Niemców i Włochów, ale docierali tu nawet Anglicy. Na targu można było nabyć zarówno konie robocze, jak i rasowe „pod siodło”, oprócz tego cały koński ekwipunek: siodło, uprzęż itp. Tak jest do dziś. Mimo że zmieniły się środki lokomocji, także obecnie można tu nabyć bryczki – zarówno zabytkowe, starannie odrestaurowane, jak i wykonane współcześnie, ale z całą dbałością o detale.

Podczas dwudniowego jarmarku można skosztować specjalów przygotowanych przez miejscowe gospodynie, bądź posilić się w pobliskiej restauracji.

Na „Wstępach” nie brakowało również artystów ludowych i rzemieślników. Także na ich stoiskach kupić można konie... tyle, że „na biegunach”, ręcznie malowane, które doskonale znają wszystkie okoliczne dzieci. Jest tu także duży wybór mebli drewnianych, wyrobów kowalstwa artystycznego, swoje stoiska mają liczni twórcy ludowi, m.in. z pobliskiej Ilży.

Obecnie „Wstępy” to nie tylko targi, ale także występy estradowe, wystawy plastyczne twórców związanych ze Skaryszewem, imprezy organizowane przez Dom Kultury. Targi, z całą towarzyszącą im oprawą kulturalną, są wielkim wydarzeniem w Skaryszewie, a zarazem sposobem na zachowanie tradycji i zaprezentowanie się twórców szerokiemu gronu odbiorców.



This is an exceptional and picturesque event the origin of which is the horse fair organisation privilege granted in 1430 by king Władysław Jagiełło. Tradition not confirmed by sources says that the town owed this privilege to a generous gesture that was giving horses for the needs of the battle of Grunwald. Though historians find no records of this fact in the sources, it is deeply rooted in the memory of the local population.

One thing is certain, nowadays no such fair is organised in any other place in Poland as well as in Europe. Perhaps that is why the "Wstępy" in Skaryszew is so popular. Since the town of Skaryszew remembers it, peasants, landowners and numerous foreign merchants have been arriving here on the first Monday after Ash Wednesday. There were many Germans and Italians among them, but even the English reached this place. At the fair you could buy both draught horses and bloodhorses – "saddle horses". Apart from this – the whole horse equipment: saddle, harness, etc. This is the same nowadays. Despite the fact that the means of transport have changed, even now you can buy chaises, both historical – carefully renovated – and contemporary ones made with care for details.

During the two-day fair you can try delicacies prepared by local housewives, or have your meal in the nearby restaurant.

During the "Wstępy" numerous folk artists and craftsmen can be met. Their stands also offer horses for sale... the rocking horses, to be precise, painted by hand and well-known perhaps to all local children. There is a rich selection of wooden furniture and artistic forged items. Many folk artists, including artists from the nearby Ilża have their stands here.

"Wstępy" is not only a fair, but also stage performances, art exhibitions by artists connected with Skaryszew and events organised by the Culture Centre. The fair with the entire cultural setting is an important event in Skaryszew, a way of keeping the tradition and presentation of artists to the wide audience.



1 2 3 4

SKARYSZEW
Targi Końskie – „Wstępy”
The Horse Fair – „Wstępy”

Pomysł na imprezę zrodził się kilkanaście lat temu i od tamtej chwili Dni Leśmianowskie są jednym z najważniejszych wydarzeń kulturalnych w naszym regionie. Ta ciekawa impreza kulturalna powstała, aby nie zaginęła pamięć o „ilżeckim wątku” w literackiej biografii poety, który szczególnie upodobał sobie to malownicze miejsce. Tak jak przed laty Leśmian odwiedzał miasto, szukał tu natchnienia, by w towarzystwie swej muzy – Teodory Lebentahl tworzyć i wypoczywać, tak współcześnie wielu młodych wrażliwych przybywa do Ilży, by odszukać atmosferę, która tak urzekła Leśmiana. Dla nich Dni Leśmianowskie to okazja do zaprezentowania się szerokiemu gronu odbiorców, przedstawienia własnej interpretacji twórczości poety.

1 **ILŻA**
Rynek
Market square

2 **ILŻA**
Rzeka Ilżanka
The Ilżanka river

The concept of this event was born several years ago and since then the Leśmian Days have been one of the most important cultural events in our region. This interesting event was established so that the memory of “Ilża motive” in the literary biography of a poet who particularly liked this picturesque place would not disappear. Just like Leśmian used to visit the town many years ago looking for inspiration, to create and rest accompanied by his muse – Teodora Lebentahl, many young sensitive people arrive nowadays to Ilża to find the atmosphere that bewitched Leśmian so much. The Leśmian Days provide them with an opportunity to present themselves and their own interpretations of the poet’s works to the wide audience.

Spotkania odbywają się w maju, kiedy tonąca w wiosennej zieleni Ilża zyskuje „poetyczny” klimat, a konkurs staje się wtedy popisem wiedzy i erudycji. Najistotniejszy w cyklu spotkań jest konkurs literacki na wypowiedź o poecie, a tradycyjnie dużą widownię gromadzi koncert poezji śpiewanej i turniej recytatorski. Dni Leśmianowskie to istotne wydarzenie dla Ilży, a także dla samych uczestników spotkań. Wielu z nich powraca tutaj corocznie, niekoniecznie po to, aby znów wystąpić na scenie, ale by po raz kolejny poddychać majowym wiatrem w Ilży Leśmiana.

The meetings take place in May, when Ilża, smothered with greenery, gains a “poetic” climate, and the contest becomes a show of knowledge and erudition. The most significant in the cycle of meetings is the literary contest of speeches concerning the poet and, traditionally, wide audience is attracted to the concert of poetic songs and recitation tournaments. The Leśmian Days are a significant event for Ilża and for participants of the meetings themselves. Many of them return here every year, not necessarily to appear on stage again, but to breathe May wind in Leśmian’s Ilża.



Przytyk i okolice gminy zyskały nazwę paprykowego zagłębia. Stąd właśnie pochodzi ponad 30 tys. ton, czyli 80% krajowej produkcji tego smacznego warzywa. Papryka znalazła się na 9. miejscu na liście najczęściej spożywanych w Polsce warzyw. Jej uprawę zapoczątkował w latach osiemdziesiątych Antoni Kwietniewski, mieszkaniec Woli Wrzeszczowskiej, który przebywając za granicą u rodziny, podpatrzył jak to robią Holendrzy i Niemcy. W samym Przytyku paprykę, kilkadziesiąt jej różnokolorowych odmian, uprawia się w około 200 gospodarstwach, ponad 3 tys. tuneli. Ogólnopolskie Targi Papryki organizowane z inicjatyw starosty, wójta gminy i prezesa Radomskiej Giełdy Rolnej są znakomitą formą promocji przednich odmian, na które popyt stale wzrasta. Targi są też okazją do spotkań producentów z handlowcami z kraju i zagranicy, a także stanowią inspirację dla przedsiębiorców planujących budowę zakładów przetwórczych. Podczas imprezy na kilkadziesiąt pięknie i kolorowo urządzonych stoiskach prezentowane są najspanialsze okazy, a najbardziej atrakcyjnie urządzone pawilony nagradzane w prowadzonym przez organizatorów konkursie.

Przytyk and surrounding communes have been known as the biggest pepper cultivation area in Poland. More than 30 thousand tonnes of this delicious vegetable, which is 80% of national crop, come from this region. Pepper has reached 9th place on the list of the most popular vegetables in Poland. The cultivation was initiated in 1980s by Antoni Kwietniewski, an inhabitant of Wola Wrzeszczowska, who learned from Dutch and German during his stay with his family abroad. In Przytyk itself pepper, including dozens of colourful varieties, is cultivated in about 200 farms, in more than 3 thousand tunnels. National Pepper Fair, organised on the initiative of the Prefect of the County, the Mayor of the Commune of Przytyk and the President of the Radom Grocery Exchange, is a great way to promote excellent varieties of the vegetable, which gains increasing demand. The Fair is also an opportunity to meet producers and traders from the country and abroad, and an inspiration for entrepreneurs planning construction of processing plants. During the event, dozens of decorated and colourful stands present the most imposing specimens and the most attractive pavilions

Sprawdzoną formą promocji i zachętą do nowych form dystrybucji są specjalne katalogi ofertowe, wydawnictwa reklamowe oraz degustacja potraw, których głównym składnikiem jest papryka, a jej dodatkowym atutem jest ekologiczny sposób produkcji. Każde kolejne targi (jubileuszowe, dziesiąte, przypadają w 2008 r.) odbywać się będą, podobnie jak dotychczas, również pod znakiem dobrej i „smacznej” zabawy, a także pod hasłem rozmów o potrzebie budowy małych przetwórn w samym zagłębiu paprykowym oraz w jego okolicach. Paprykowe święto ma charakter festynu; uczestniczą w nim tysiące mieszkańców gminy Przytyk, okolicznych miejscowości i coraz liczniej odwiedzający targi goście spoza regionu. Wszyscy podziwiają i smakują przytycką paprykę. Do dobrego tonu należy zakupienie choćby jednego worka dorodnych warzyw, do którego dołączony jest przepis na smaczne potrawy. Targi uświetniają liczne imprezy towarzyszące i konkursy, prezentacje sprzętu rolniczego i występy artystyczne znanych gwiazd polskiej estrady oraz regionalnych zespołów ludowych.

are awarded in the contest seen to by the organisers. The proved way of promotion and incentive to new forms of distribution are special offer catalogues, advertising publications as well as tasting meals which include pepper as the main ingredient. An additional advantage is ecological way of production. Every consecutive fair (jubilee, tenth, will take place in 2008) will be organized like previous events, as good and “tasty” fun as well as the dialogue about the need of building small processing plants in the cultivation area and the neighbourhood. The Pepper Fair is a kind of festival; it is attended by thousands of inhabitants of the Commune of Przytyk and neighbouring places as well as the numerous visitors from the outside of the region. All of them admire and taste Przytyk pepper. It is a good manner to buy at least one bag of ripe vegetables with a recipe for delicious meal enclosed. Many additional events, competitions, presentations of farming equipment and artistic performances of Polish stars and regional folk bands add splendour to the Fair.



1 2 3 4

PRZYTYK
Ogólnopolskie Targi Papryki
The National Pepper Fair



INFORMATOR O KULTURZE W POWIECIE

GUIDE TO THE COUNTY CULTURE

Styczeń / January

- Wielka Orkiestra Świątecznej Pomocy, której towarzyszą festyny, koncerty, kuligi (największe imprezy organizują: Ilża, Skaryszew, Przytyk)
- Przeglądy twórczości grup kolędniczych
- Great Christmas Aid Orchestra accompanied by fests, concerts, sleigh rides (the biggest events are organised in Ilża, Skaryszew, Przytyk)
- Festivals of carol singing groups

Luty/Marzec / February/March

- Historyczne widowisko pn. „Ścięcie Śmierci” w Jedlińsku
- Skaryszewskie Targi Końskie pn. „Wstępy” w Skaryszewie
- Obie imprezy są „ruchome” – „Ścięcie Śmierci” odbywa się zawsze w ostatni wtorek karnawału, a „Wstępy” w pierwszy poniedziałek i wtorek po środzie popielcowej
- Eliminacje Turnieju Wiedzy o Powiecie Radomskim
- Historical performance – the “Decapitation of Death” in Jedlińsk
- The “Wstępy” Horse Fair in Skaryszew
- Both events are movable. The “Decapitation of Death” takes place on the last Tuesday of the Carnival, and “Wstępy” – on the first Monday and Tuesday after Ash Wednesday
- Eliminations for the Radom County Knowledge Tournament

Kwiecień / April

- Finał Turnieju Wiedzy o Powiecie Radomskim w Ilży
- Dzień Ziemi (lokalne obchody Święta Ziemi, pokazy tematycznych filmów, rozdawanie sadzonek, koncert „muzyki źródła”) w Pionkach
- The final of the Radom County Knowledge Tournament in Ilża
- The Day of the Earth (local celebrations, thematic films projections, distribution of plant cuttings, the “source music” concert) in Pionki

Maj / May

- Uroczyste obchody rocznicy uchwalenia Konstytucji 3 Maja
- Turniej rycerski na zamku w Ilży
- Dni Leśmianowskie w Ilży (impreza o charakterze ogólnopolskim, w ramach której odbywają się: Turniej Recytatorski im. Bolesława Leśmiana, Turniej Wiedzy o Związkach Poety z Regionem)
- Wierzbicka Wiosna Kulturalna w Wierzbicy
- Solemn celebrations of the 3rd May Constitution anniversary
- The Knights’ Tournament at the castle in Ilża
- Leśmian Days (complex event comprising of the Bolesław Leśmian Recitation Tournament, Tournament of Knowledge of the poet’s connections with the region) in Ilża
- The Spring of Culture in Wierzbica

Czerwiec / June

- Przegląd Dorobku Kulturalnego Mieszkańców Powiatu Radomskiego
- Ilżeckie Dni Kultury
- Wianki Świętojańskie w Ilży
- Sobótki, Janki, Wianki w Pionkach
- Festyn Przedsiębiorczości w Skaryszewie
- Cultural Output Review of the Inhabitants of the County of Radom
- The Days of Culture in Ilża
- The Midsummer Wreaths in Ilża
- Midsummer Day Bonfires, St John’s Day, Midsummer Wreaths in Pionki
- Enterprise Fest in Skaryszew

Lipiec / July

- Regionalne Spotkania z Folklorem im. Józefa Myszkii w Ilży
- Ogólnopolski plener plastyczny „Ilża w malarstwie”
- Józef Myszkowski Folklore Festival in Ilża
- The nationwide open-air painting “Ilża in painting”

Sierpień / August

- Jarmark Sztuki Ludowej w Ilży
- Folk Art Fair in Ilża

Wrzesień / September

- Ogólnopolskie Targi Papryki w Przytyku, zawsze w pierwszą niedzielę września
- Obchody rocznicy bitwy pod Ilżą
- National Pepper Fair in Przytyk, held on the first Sunday of September
- The Battle of Ilża anniversary

Październik/Listopad / October/November

- Ogólnopolskie Spotkania z Balladą w Ilży
- Uroczyste obchody Święta Odzyskania Niepodległości (Ilża, Skaryszew)
- Nationwide Meetings with Ballads in Ilża
- Solemn celebration of the Independence Day (Ilża, Skaryszew)

Grudzień / December

- Powiatowy Przegląd Twórczości Artystycznej Osób Niepełnosprawnych w Ilży
- The County Festival of the Works of Disabled Artists in Ilża

PLACÓWKI KULTURY W POWIECIE / CULTURAL INSTITUTIONS IN THE COUNTY

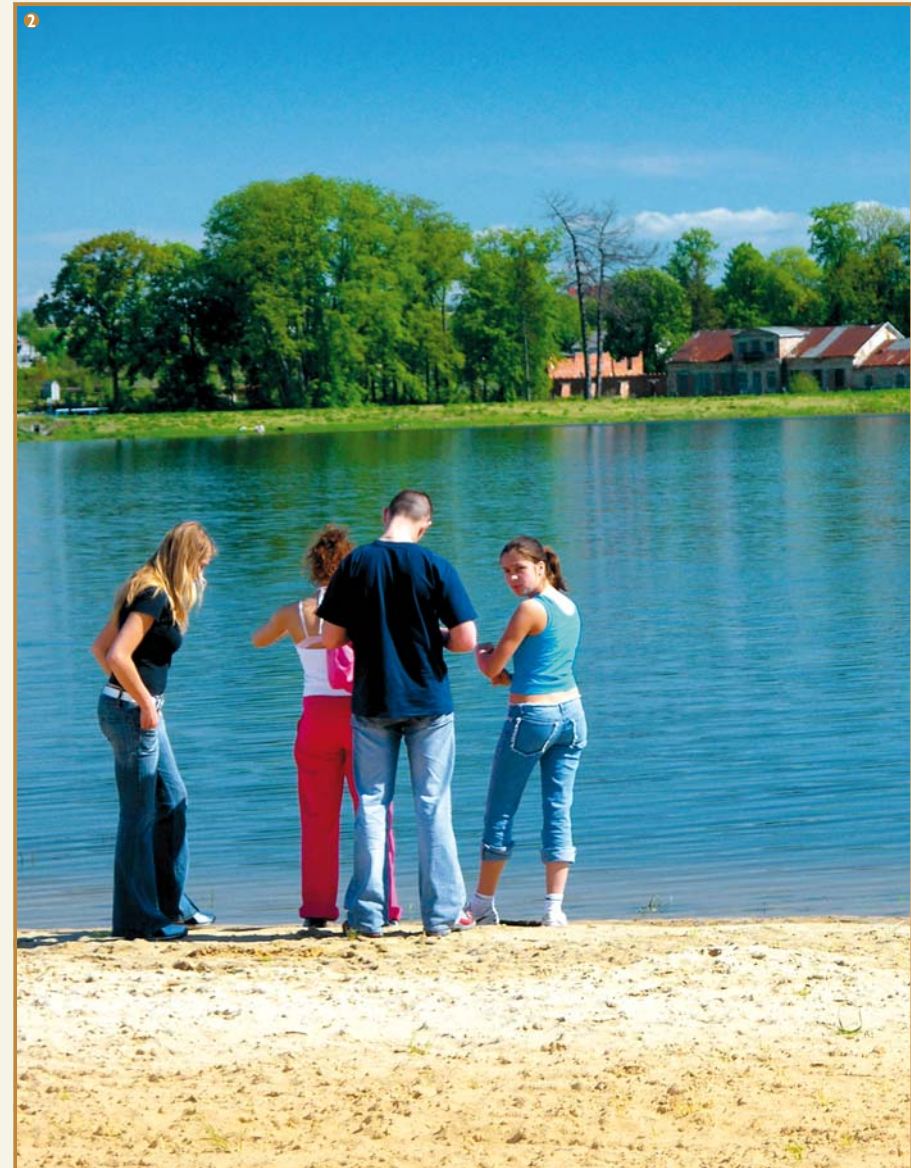
- Muzeum Regionalne w Ilży
- Galeria „Format” w Pionkach
- Galeria „Pod wieżyczką” w Wierzbicy
- Galeria Domu Kultury w Ilży
- Domy Kultury w: Ilży, Pionkach, Skaryszewie, Wierzbicy, Jedlińsku, Wolanowie
- Regional Museum in Ilża
- “Format” Gallery in Pionki
- “Pod wieżyczką” Gallery in Wierzbica
- Culture Centre Gallery in Ilża
- Culture Centres in Ilża, Pionki, Skaryszew, Wierzbica, Jedlińsk, Wolanów

Ponad 500 hektarów powierzchni, 7 km długości, 1,2 km szerokości i 11,5 mln m³ pojemności – to podstawowe dane zbudowanego na rzece Radomce zbiornika wodnego w Domaniowie w gminie Przytyk. Projekt największej tego typu inwestycji na Mazowszu powstał jeszcze w latach 70. Nasilenie prac nastąpiło dopiero pod koniec lat 90., a uroczyste oddanie do użytku miało miejsce 14 lipca 2001 r., głównie dzięki finansowemu zaangażowaniu Urzędu Marszałkowskiego, środków z Narodowego Funduszu Ochrony Środowiska oraz z Europejskiego Banku Inwestycyjnego. Całkowity koszt budowy zbiornika wyniósł 65 mln zł. Zalew, już teraz nazywany Domaniowskim Morzem, ma w założeniu pełnić wiele funkcji, w tym retencyjną i rekreacyjną. Jest tu także produkowana energia elektryczna, a to dzięki elektrowni, która w ciągu roku wytwarza 1,2 mln kilowatogodzin. Wraz z powstaniem zbiornika zrodziła się konieczność opracowania programu zagospodarowania przyległych doń terenów; począwszy od infrastruktury, m.in. sieci kanalizacyjnej, a na budowie bazy turystyczno-rekreacyjnej kończąc. Gospodarze gminy i powiatu mają nadzieję, że nowoczesny, dobrze przygotowany i wyposażony ośrodek (planuje się m.in. zbudowanie toru do jazdy na nartach wodnych oraz przystani) będzie rajem dla spragnionych odpoczynku mieszkańców Radomia i okolic, jak również turystów z najbliższych położonych wielkich aglomeracji: Warszawy czy Łodzi. Już dziś w tym regionie funkcjonują gospodarstwa agroturystyczne skupione w Stowarzyszeniu „Zalew Domaniów”.

- 1 **GMINA PRZYTYK**
Zalew w Domaniowie
– widok na zapórę
The commune of Przytyk
The artificial lake in Domaniów
– a view of the dam
- 2 **GMINA PRZYTYK**
Zalew w Domaniowie
– widok na dworek w Konarach
The commune of Przytyk
The artificial lake in Domaniów
– a view of the country manor in Konary



More than 500 hectares of the area, 7 km in length, 1.2 km in width and capacity of 11.5 mln m³ are the basic parameters of the reservoir built on the Radomka river in Domaniów, the commune of Przytyk. The project of the biggest investment of this kind in Mazovia was formed as early as in the 1970s. The works were not intensified until the late 1990s, and the reservoir was put into operation on the 14th July 2001, mainly owing to the financial involvement of the Mazovian Mashall's Office, the National Environmental Protection Fund and the European Investment Bank. The total cost of the construction was PLN 65 million. The main function of the artificial lake, called the Domaniów Sea, is to be a storage reservoir and recreational lake. Electricity is also produced here due to the power engineering plant with annual output of 1.2 million kilowatt-hours. Construction of the lake entailed the necessity of formulating a programme concerning the management of adjacent land, starting with the infrastructure, including sewage disposal system, to end with the construction of recreational facilities. Authorities of the commune and the county hope that a modern, well-prepared and equipped resort (there are plans for construction of a water skiing track and a marina) will be a paradise for inhabitants of Radom and the county eager for rest, as well as tourists from the neighbouring big agglomerations: such as Warsaw and Łódź. Even now the agritourist farms concentrated in the "Domaniów Lake" Association operate there.





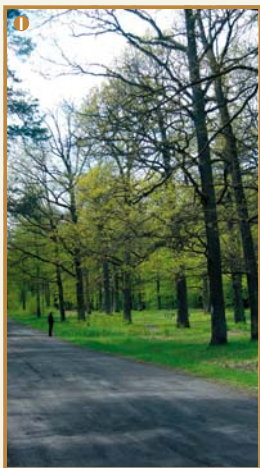
Popularyzacja sportu i rekreacji wśród mieszkańców regionu to jedno z istotnych zadań powiatu. W radomskim dopracowano się już kilku znaczących imprez, które weszły na stałe do kalendarza wydarzeń sportowych. W tradycję powiatu wpisują się też liczne imprezy sportowe, organizowane przy współudziale Ludowych Zespołów Sportowych i Szkolnego Związku Sportowego. Warto tu wymienić choćby igrzyska młodzieży szkolnej, igrzyska sportowo-rekreacyjne mieszkańców ziemi radomskiej, mistrzostwa w tenisie stołowym czy powiatowe biegi przełajowe, a także zawody strażackie, turnieje w grach zespołowych o puchar przewodniczącego rady powiatu i starosty radomskiego. Animatorzy tych wydarzeń postawili na organizację masowych, dostępnych dla wszystkich imprez. W tych działaniach wspierają ich lokalne samorządy oraz liczne grono sponsorów rekrutujących się spośród miejscowych przedsiębiorców, którzy nierzadko sami w wolnym czasie zakładają stroje sportowe i wybiegają na boisko. O tym, jak duże jest zainteresowanie uprawianiem sportu w małych miejscowościach świadczy liczny udział młodzieży w różnego rodzaju zawodach na szczeblu lokalnym, regionalnym, wojewódzkim, a nawet krajowym. W powiecie zarejestrowanych jest 85 stowarzyszeń kultury fizycznej i klubów sportowych, w tym 48 uczniowskich. Sportowcy mają do dyspozycji m.in.: 3 stadiony (w Pionkach, Skaryszewie i Wierzbicy), 12 pełnowymiarowych i kilkanaście mniejszych boisk do piłki nożnej, ponad 60 sal sportowych, 2 strzelnice (w Pionkach i Jedlińsku) oraz krytą pływalnię (w Pionkach).



Popularisation of sport and recreation amongst the inhabitants of the region is one of the significant tasks of the county. The county of Radom has worked out a few significant events that have permanently come onto the sports agenda. Tradition of the county is also marked by numerous sports events organised with participation of Folk Sports Groups and the School Sports Union. Worth mentioning are, among others, the school youth games, sports and recreational games of the county inhabitants, county table tennis championships and cross-county races, as well as fire brigade competitions and team games tournaments for the Cup of the President of the County Council and the Prefect of the County of Radom. Animators of sport and culture focus on the organisation of mass, public events. Their actions are supported by local governments and a wide group of sponsors coming from the local businessmen who quite often put on sports clothes in their spare time and go to the playing ground. The extent of interest in sport in small villages is proved by numerous participation of young people in different kinds of local, regional, province and even state competitions. There are 85 registered associations for physical culture and sports clubs in the county, including 48 associations of pupils. Sportspeople have, among others, 3 stadiums (in Pionki, Skaryszew and Wierzbica), 12 full-size and several smaller football grounds, more than 60 gyms, 2 rifle-ranges (in Pionki and Jedlińsk) and an indoor swimming pool (in Pionki) at their disposal.

- 1 WIERZBICA
Budynek gimnazjum
The building of Grammar School
- 2 IŁŻA
Miejsko-Gminny Ośrodek Sportu i Rekreacji
Municipal and Communal Centre of Sport and Recreation
- 3 PAKOSŁAW
Nowe boisko piłkarskie
The new football ground
- 4 PIONKI
Zespół Szkół Ponadgimnazjalnych Nr 1
Secondary School Complex No. 1





Czy wiesz, że...

- w Pionkach funkcjonowała przed II wojną światową łaźnia miejska
- działał tu amatorski teatr dramatyczny (do lat 60.)
- w obecnym budynku Urzędu Miasta mieścił się hotel „Lampart” – tylko dla... kawalerów (!)
- w 1927 r. powstała „Orkiestra koleżeńska”
- w dawnej bazie Ośrodka Transportu Leśnego powstał Skansen Leśnej Kolei Wąskotorowej.

W 1939 r. Pionki uzyskały status osady miejskiej, zaś w 1954 r. prawa miejskie. Ale historia tego miasta sięga dalej w głąb dziejów, bo do XIV w. Istniały wówczas dwie osady: Pionki i Zagożdżon, które później, dopiero w XIX w., scaliły się w jedną – Zagożdżon. Niedługo była to okolica słynna z wielu młynów i tartaków bazujących na sąsiedztwie Puszczy Kozienickiej. Spokojne życie regionu uległo gwałtownemu przyspieszeniu w latach międzywojennych, kiedy władze II RP podjęły decyzję o utworzeniu Państwowej Wytworni Prochu. Od jesieni 1922 r. aż do wybuchu II wojny światowej miał miejsce szybki rozwój osady, co przyciągało chętnych do pracy nie tylko z pobliskich wsi, ale też z odległych zakątków kraju. Wśród kadry technicznej spotkać można było również cudzoziemców.

W latach 30. XX w. powstało kilka budynków, które służą do dziś, choć z upływem czasu nabyły status zabytków, np. neorenesansowa willa z lat 1930/1931, neobarokowy kościół pod wezwaniem św. Barbary (fot. 3) projektu znanego architekta Stefana Szyllera; w pięknym budynku mieściła się również stacja kolejowa (fot. 2). Najbardziej reprezentacyjnym obiektem w mieście

było jednak „Kasyno”. Po II wojnie światowej Pionki przeszły dynamiczny rozwój gospodarczy. Powstały nowe zakłady przemysłowe, osiedla mieszkaniowe i szkoły. Miasto stało się siedzibą Nadleśnictwa i Kozienickiego Parku Krajobrazowego. Po roku 1989, w wyniku nieudanej restrukturyzacji, miasto utraciło pozycję prężnego ośrodka przemysłowego. W nowych warunkach odnalazł się jedynie przemysł drzewny, to jednak zbyt mało, aby wchłonąć całą rezerwę miejscowego rynku pracy.

Współczesne życie kulturalne miasta skupia się głównie wokół Miejskiego Ośrodka Kultury. Obok działań organizowanych zgodnie z kalendarzem imprez cyklicznych, realizowane są ciągle nowe pomysły. Jednym z poważniejszych jest reaktywowanie Leśnej Kolei Wąskotorowej. Prawdopodobnie kolejka wąskotorowa powróci w leśne ostępy Puszczy Kozienickiej, stając się jedną z jej największych atrakcji.

Z Pionek wiodą liczne znakowane szlaki piesze po Puszczy Kozienickiej oraz do kilku leżących obok miasta rezerwatów. W sezonie letnim bazą wypoczynkową pełni Staw Górny ze strzeżonym kąpieliskiem oraz wypożyczalnią sprzętu; są tu również korty tenisowe.

In 1939, Pionki was granted the status of a town settlement and in 1954 – civic rights. But the history of this place reaches even further back, to the 14th century. There were two settlements at that time: Pionki and Zagożdżon, that later on, not until the 19th century, merged into one – Zagożdżon. Once it was an area famous for its numerous flour mills and sawmills – profiting from the neighbouring Kozienice Primeval Forest. The peaceful life of the region rapidly gained on speed in the interwar period, when the authorities of the Second Republic of Poland decided to found the State Gunpowder Production Plant here. From autumn 1922 until the outbreak of WWII the settlement developed quickly, attracting workers not only



Miasto Pionki oferuje inwestorom do wykorzystania na produkcję przemysłową ponad 300 ha zabudowanego terenu, wyposażonego we wszelkie media konieczne do produkcji, takie jak: średnie i wysokie napięcie, gaz, woda, kanalizacja sanitarna, asfaltowe drogi dojazdowe. Teren ogrodzony. Istnieje możliwość włączenia części terenów do Specjalnej Strefy Ekonomicznej.

from local villages, but also from the distant parts of the country. Foreigners could also be found among the technical staff. In 1930s a few buildings were built that have been in use until now, though they acquired the status of monuments with time – e.g. the Neo-Renaissance villa of 1930/31, the Neo-Baroque Church of St Barbara designed by the famous architect Stefan Szyller, the beautiful building of the railway station. However, the “Casino” was the most representative facility in the town. After WWII, Pionki went through a stage of dynamic economic development. New industrial plants, housing estates and schools were founded. The town became the seat of the Forest Inspectorate and the Kozienice Landscape Park. After 1989, due to failed restructuring, the town lost the status of a resilient industrial centre. Only lumber industry found its feet in the new conditions. However, it was too little to absorb the entire reserve of the local labour market. Nowadays, the cultural life of the town concentrates mainly in the Municipal Culture Centre (MOK). Apart from activities organised according to the schedule of periodic, new ideas are still realised. One of the major undertakings is reactivation of the forest railway. It is likely that the narrow gauge railway will once again operate in the Kozienice Primeval Forest, becoming one of the biggest attractions. Many marked hiking tracks lead from Pionki to the Kozienice Primeval Forest and to a few reserves neighbouring on the town. In summer, recreational facilities are provided by the Staw Górny pond, with its guarded beach, watercraft hire and tennis courts. The town of Pionki offers investors more than 300 ha of built-up area equipped with all basic infrastructure necessary for production, including medium and high-voltage power lines, gas and water supply, sanitary drainage and hardened access roads. All area is fenced. There is a possibility of including a part of the area in the Special Economic Area.



Do you know that...

- until WWII, city baths operated in Pionki
- an amateur drama theatre operated here (until 1960s)
- the present building of the Municipal Office used to be a “Lampart” hotel – designed for... bachelors only (!)
- in 1927 the “Colleague Orchestra” was founded
- in the former facility of the Forest Transport Centre a Museum of the Forest Railway operates.

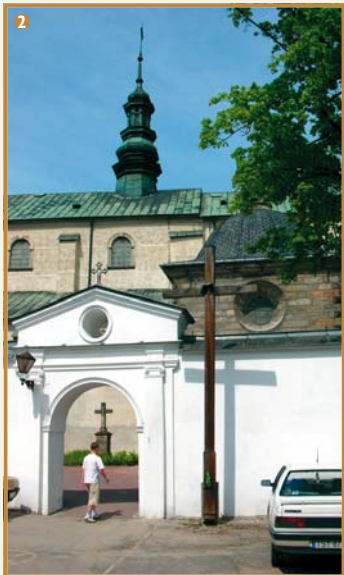
1 Rezerwat Pionki
The Pionki reserve

2 Budynek stacji kolejowej
The railway station building

3 Kościół pw. św. Barbary
St Barbara Church

- nazwa „Ilża” sugeruje teren ilowaty, podmokły, nadrzeczny
- w końcu XIV w. w czasie pożaru zaginęły przywileje Ilży, odnowione zostały w 1413 r. przez króla Władysława Jagiełłę
- miasto posiadało niegdyś trzy bramy wjazdowe, a czwarta stanowiła wieża zwana „Piekiełm”
- w 1918 r. siedziba powiatu ilżeckiego została przeniesiona do Starachowic
- w 1960 r. usługi transportowe dla ludności świadczyła jedna taksówka miejska
- jeszcze w latach 60. XX w. w Ryнку istniała piękna, zabytkowa studnia, podobna do tej w Kazimierzu Dolnym
- Ilża może się poszczycić jedną z najznakomitszych w Polsce pracowni-odlewni pomników. Tu wykonane zostały m.in.: znajdujący się w Wilanowie pomnik Marysienki i Jana III Sobieskiego, pomnik „Czynu Legionowego” w Radomiu, a przede wszystkim „Kwadryga” na frontonie Teatru Wielkiego w Warszawie
- na ilżeckim cmentarzu jest duża kwatery żołnierzy poległych w 1939 r.

Położenie w dolinie rzeki Ilżanki – na pograniczu Gór Świętokrzyskich i Niziny Mazowieckiej – sprawia, że Ilża jest jednym z najbardziej malowniczych ośrodków w powiecie radomskim. Miasteczko, choć niewielkie, ma bogatą historię. W północnej części miasta, nad Ilżanką odkryto pracownie krzemieniarskie ludności kultury świderskiej z IX tysiąclecia p.n.e. Osada, która dała początek miastu, zlokalizowana w obrębie gródka zwanego „Kopcem Tatarskim” pochodzi zapewne z XI w. W zamierzchłych wiekach Ilża związana była ze średniowiecznym zamkiem biskupów krakowskich, po którym dziś zostały urokiwie ruiny z charakterystyczną basztą – najbardziej rozpoznawalnym symbolem miasta. Będąc w Ilży należy koniecznie udać się na spacer po zabytkowym Ryнку, zobaczyć kościół św. Ducha (fot. 3) – niestety, wnętrze kościoła jest niedostępne dla turystów, czy też kościół farny (fot. 2) wraz z zabudowaniami parafialnymi. To właśnie ta świątynia jest najcenniejszym zabytkiem w powiecie. Warto też przypomnieć, że jeszcze do niedawna funkcjonowała – wybudowana w latach 50. – Starachowicka Kolej Dojazdowa, wzorowana na XIX-wiecznych kolejkach leśnych. Być może wkrótce znów wyruszy, tym razem dla turystów. Przeszłość Ilży to także przemysł ceramiczny. Niegdyś funkcjonowały tutaj znane fabryki fajansu eksportujące swoje wyroby nawet do Szwecji. O dawnych garncarskich tradycjach można się dowiedzieć oglądając zabytkowe piece – najstarszy przy ul. Wójtowskiej i nieco późniejsze z lat 20. i 30. XX w. przy ul. Błazińskiej. W Muzeum Regionalnym prezentowana jest stała ekspozycja poświęcona przeszłości miasta. Zgromadzone tutaj zostały liczne stare fotografie, przedmioty przypominające dzieje i wygląd miasta oraz jego mieszkańców. Bogatą tradycję miejscowego życia kulturalnego kontynuuje Ilżecki Dom Kultury. W placówce działają zespoły artystyczne i liczne koła zainteresowań. W ostatnich latach ponadregionalną rangę zdobyły Ilżeckie Dni Kultury, Festiwal Folkloru im. Józefa Myszk, Spotkania z Balladą oraz Dni Leśmianowskie. Odwiedzając Ilżę warto zostać tutaj dłużej i zwiedzić także dolinę Ilżanki, gdzie wśród czystych lasów pulsują nigdy niezamrażające źródła. Natomiast na zachód od miasta znajdują się siewozy lessowe. W regionie powstały pierwsze gospodarstwa agroturystyczne, w sezonie działa kemping i pole namiotowe.



Its location in the valley of the Ilżanka river, at the boundary of the Holy Cross Mountains and Mazovian Lowland makes Ilża one of the most picturesque places in the county of Radom. Despite being very small, the town has a rich history. In the northern part, by the Ilżanka river flint workshops of Swider culture people dating back to 9th millennium BC were discovered. The settlement from which the town originates, located within a stronghold referred to as the “Tartar Mound” dates back to, perhaps, 11th century. In ancient times Ilża was connected with medieval castle of Krakow bishops, the remnants of which are nowadays charming ruins with a characteristic tower – the easiest to recognise symbol of the town. When in Ilża, you must necessarily go for a walk in the historical market square, see the Church of the Holy Spirit (unfortunately, interior of the church is unavailable for tourists), and the parish church with parish buildings. This church is the most valuable historical building in the county. It is also worth mentioning that Starachowice Access Railway built in 1950s, modelled on the 19th century forest railways, operated here not so long ago. Perhaps, it will start again very soon – this time for tourists. The past of Ilża is also connected with ceramic industry. Once, famous faience factories, exporting their products even to Sweden, operated locally. You can learn something about pottery traditions looking at historical kilns – the oldest one in Wójtowska Street and a little younger ones dating back to 1920s and 30s in Błazińska Street. The Regional Museum presents a regular exhibition devoted to the past of the town. Numerous old photographs, objects reminding of the history and appearance of the town and its inhabitants can be found here. The rich tradition of local cultural life is continued by the Ilża Culture Centre. The institution comprises art groups and circles of interests. Recently, events such as the Ilża Days of Culture, the Józef Myszk Folklore Festival, Meetings with Ballads and the Leśmian Days have gained extraregional significance. When visiting Ilża, it is worth staying here a little longer and visit the valley of the Ilżanka river, too, where never freezing springs pulsate. And west from the town loess ravines are located. In the region, the first agritourist farms have already been created. In the season, a camping and tent site operates here.

Do you know that

- the name “Ilża” suggests clayey, wet, riverside territory
- at the end of the 14th century privileges of Ilża were lost in fire; they were renewed in 1413 by king Władysław Jagiełło
- the town used to have three entrance gates, and the fourth was a tower called the “Hell”
- in 1918 the seat of the county of Ilża was moved to Starachowice
- in 1960 passenger transport service was provided by only one taxi
- as early as in 1960s, in the market square, there was a beautiful historical well similar to that in Kazimierz Dolny
- Ilża can take pride in some of the most outstanding statue and monument casting workshops in Poland. It cast, among others, the statue of Marysienka and Jan III Sobieski presently located in Wilanów, the “Legionary Action” monument in Radom and the “Quadriga” at the facade of the Great Theatre in Warsaw
- in the cemetery in Ilża there is a big quarter where soldiers killed in 1939 are buried.

- Skaryszew ma „swoich” malarzy? Na wielu obrazach miasto utrwalili – miejscowcy artysta Antoni Jopkiewicz i Marian Jarzowski, profesor częstochowskiej WSP
- miasto zaistniało w literaturze dzięki Jarosławowi Iwaszkiewiczowi i jego opowiadaniu pt. „Kościół w Skaryszewie”
- Skaryszew miał prawo warzenia piwa
- Skaryszew był miastem otwartym, czyli nie posiadał murów obronnych.

Najstarsze źródła historyczne dotyczące Skaryszewa pochodzą z XII w. Wtedy to osada o tej nazwie stała się własnością zakonu bożogrobców. Nie ominęły miasteczka najazdy tatarskie i grabieże zakończone jego spalaniem, po którym konieczna była odbudowa. Wzniesiono wówczas, po 1260 r., gród w dolinie rzeki Kobylanki, za północną pierzeją Rynku. Mimo zawirowań historii miasto odradzało się i rozwijało, szczególnie dzięki przywilejowi organizowania jarmarków. „Pozostałością” po tym przywileju są do dziś organizowane i znane nie tylko w Polsce targi końskie, tzw. „Wstępy”, które zwyczajowo odbywają się w pierwszy poniedziałek i wtorek po środzie popielcowej. Ale „Wstępy” to nie jedyny ślad historii. Godny uwagi jest pochodzący z XVII w. kościół św. Jakuba w Skaryszewie (fot. 1), a w nim kopia obrazu Van Dycka „Naigrywanie”. Charakterystyczne dla architektury miasteczka są domy z tzw. bramą wjazdową. Dzięki zadaszeniu można było „w bramie” pozostawić konia i zaprzęg bez względu na pogodę.

W Odechowie można zwiedzić zabytkowy kościół (fot. 3), którego początki sięgają czasów Jana Długosza, natomiast na pobliskim cmentarzu jest kilka nagrobków z początku XIX w. opatrzonych szczegółowymi inskrypcjami. W Gębarzowie po dworskich zabudowaniach pozostały zaledwie nieliczne ślady, ale istniejący do dziś park ma duże walory zabytkowe i przyrodnicze.

The oldest historical sources mentioning Skaryszew date back to the 12th century. At that time the settlement bearing this name became the property of the Holy Sepulchre Order. The town was not spared Tartar invasions and plundering due to which it was burnt down and had to be reconstructed. Then, after 1260, a medieval city in the valley of the Kobylanka river, behind the northern frontage of the market square, was founded. Despite the twists and turns of history the town was restored and developed, in particular owing to the fair organisation privilege. The “remnant” of this privilege is the so-called “Wstępy”, a horse fair famous not only in Poland, organised until this day on the first Monday and Tuesday after Ash Wednesday. But “Wstępy” is not the only trace of history. The 17th century St Jacob’s Church in Skaryszew housing a copy of Van Dyck’s “Ridicule” is worth attention. In terms of architecture, characteristic features of the town are houses with so-called entrance gates. Thanks to the roof, a horse and carriage could be left in the “gate” regardless of the weather.

In Odechów you can visit an ancient church the origins of which date back to the times of the chronicler Jan Długosz, whereas in the nearby cemetery there are a few tombs with detailed inscriptions dating back to the early 19th century. In Gębarzów, there are only a few remnants of manor buildings, but still existing park has great historical and natural values.

Pamięć o historii miasta trwa dzięki działalności Towarzystwa Przyjaciół Ziemi Skaryszewskiej, które wydaje własne pismo – kwartalnik z informacjami o historii i teraźniejszości miasta, zaś Miejsko-Gminny Ośrodek Kultury, Sportu i Rekreacji jest organizatorem wielu imprez i przedsięwzięć kulturalnych. Najważniejsze z nich to wspomniane „Wstępy”, sprawne i skuteczne „współgranie” z Wielką Orkiestrą Świątecznej Pomocy, bardzo uroczysty charakter mają też obchody Dnia Niepodległości 11 listopada. Najmłodszą imprezą jest Festyn Przedsiębiorczości (organizowany od 1994 r.), którego celem jest promocja lokalnych przedsiębiorców. W czasie festynu prowadzona jest zbiórka pieniędzy na pomoc dla potrzebujących. Tradycją stało się, że zabawę usświetniają znani artyści estrady. Będąc w tych stronach warto zobaczyć znajdujący się w Makowie zespół dworski z XVIII i XIX w. (fot. 2). Składają się nań: dwór, spichlerz, lamus i gorzelnia (w otoczeniu parku). Warto się tam wybrać, choćby po to, by zobaczyć klasycystyczny dwór, który jest w stosunkowo dobrym stanie.

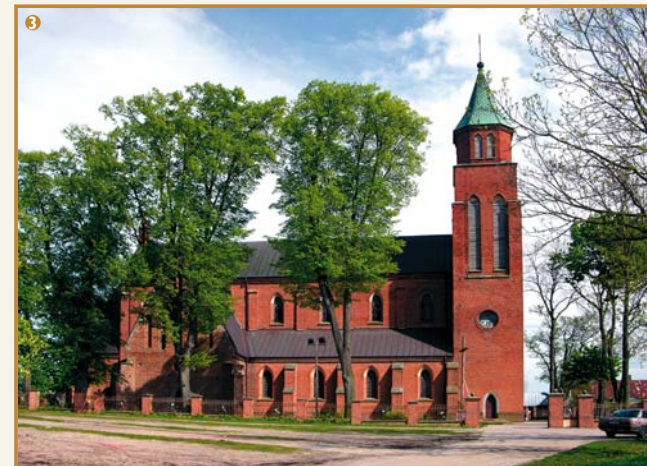
History of the town is commemorated by the activity of the Skaryszew Land Lovers’ Society, that publishes its own magazine – a quarterly containing information on history and contemporary issues of the town, while the Municipal and Communal Centre of Culture, Sport and Recreation organises many events and cultural undertakings. Amongst the most important are mentioned before “Wstępy” horse fair, efficient and effective cooperation with the Great Christmas Aid Orchestra and solemnly celebrated Independence Day on 11th November. The youngest event is the Enterprise Fest (organised since 1994), aiming at the promotion of local businessmen. During the fest, financial aid is organised for people in need. It became a tradition that the fest is connected with performances of famous stage artists. When visiting the commune, the 18/19th century manor complex in Maków is worth seeing. It consists of the mansion, granary, lumber room, and distillery (surrounded by the park). The place is worth visiting, at least to see the Classicist mansion preserved in quite good condition.

- Skaryszew has its “own” painters? The local artist Antoni Jopkiewicz and Marian Jarzowski – professor of the Częstochowa Teacher Training College immortalised the town in many paintings
- the town entered literary works owing to Jarosław Iwaszkiewicz and his short-story entitled “The Church in Skaryszew”
- Skaryszew had the beer brewers’ privilege
- Skaryszew was an open town, which means it had no city walls.

1 Kościół pw. św. Jakuba
St Jacob’s Church

2 Maków – zespół dworski
Maków – a complex of manor buildings

3 Odechów – kościół
Odechów – church



Historia Gózd

- najstarszy budynek w Muzeum Wsi Radomskiej to chałupa ze wsi Kłonówek należącej do gminy Gózd
- gmina Gózd istnieje od 1864 r.
- dawny budynek urzędu gminy to cenny zabytek, w którym obecnie znajduje się Muzeum Wsi Radomskiej.

History of Gózd

- the oldest building in the Museum of Radom Countryside is a hut from the village of Kłonówek located in the commune of Gózd
- the commune of Gózd has existed since 1864
- the former Commune Administrative Office building is a valuable monument currently being a part of the Museum of Radom Countryside.

Nazwa miejscowości pochodzi od staropolskiego słowa „gozd”, czyli las.

Położona nad rzeką Doleżanką gmina Gózd ma typowo rolniczy charakter, stąd w krajobrazie dominują pola i łąki.

Niewątpliwym atutem gminy jest położenie przy trasie Radom–Lublin, czyli na szlaku komunikacyjnym łączącym wschodnią i zachodnią granicę państwa.

Przeszłość w zasadzie nie pozostawiła na terenie gminy materialnych śladów. O historii tych stron i ludziach, którzy tu niegdyś mieszkali, można co najwyżej dowiedzieć się z zapisów w starych księgach parafialnych.

Współcześnie najważniejsze i największe działania tutejszych władz dotyczą dbałości o środowisko naturalne (w Goździe działa oczyszczalnia ścieków). Właśnie natura i jej różnorodność stanowią o atrakcyjności gminy. Okolice Czarnego Łasku i Karszówki wyróżniają się specyficznym mikroklimatem i pokładami torfu, a jeśli dodamy, że stąd już tylko symboliczny krok do Puszczy Kozienickiej, nie trzeba będzie nikogo przekonywać, że to wspaniałe miejsce do wypoczynku i rekreacji.

Teren gminy to także malownicze przestrzenie, doskonale do wycieczek rowerowych, długich wędrówek. Można tu bowiem znaleźć nieprzeziąte nadmiernym ruchem pojazdów drogi i rozległe równinne krajobrazy.

Nieliczne, lecz warte obejrzenia, są zabytkowe obiekty – w Kłwatce znajduje się pochodząca z drugiej połowy XVIII w. kaplica, zaś w Kuczkach cmentarz wojenny z czasów I wojny światowej.

The name of the village comes from an old Polish word “gozd” that means forest. Situated by the Doleżanka river, the commune of Gózd has a typically agricultural character, thus fields and meadows are predominant in the landscape.

An undoubted advantage of the commune is the location by the Radom–Lublin route, that is, on the transport route connecting the eastern and the western state border.

Generally, the past has left no material trace in the commune. Information concerning history of this land and people who used to live here can be found in records in the old parish books only.

Nowadays, the major and most extensive activities of local authorities refer to care of natural environment (a sewage treatment plant operates in Gózd). It is nature and its diversity that determines attractiveness of the commune. The neighbourhood of Czarny Laszek and Karszówka stand out with peculiar microclimate and peat deposits, and if we add that it is “a few steps from” the Kozienice Primeval Forest, there is no need to convince anybody that it is a perfect place for rest and recreation.

The territory of the commune is also picturesque space suiting perfectly for cycling tours and long hikes. The roads with no excessive traffic and broad flat landscape can be found here.

Historical facilities are few but worth seeing – in Kłwatka there is a chapel dating back to late 18th century, whereas in Kuczki – a WWI cemetery.



1 Kuczki Kolonia
– Publiczna Szkoła Podstawowa
Kuczki Kolonia – Public Primary School

2 Śródleśne jezioro
zwane Czarnym Ługiem
The so-called Czarny Ług
forest locked lake



- w Jastrzębi w okresie rewolucji 1905 r. działała nielegalna drukarnia PPS, zaopatrująca Radom w prasę podziemną
- mieszkaniec Jastrzębi Franciszek Karaś skonstruował zegar astronomiczny, który w 1907 r. osobiście zawiózł do Petersburga jako dar dla cara
- wzdłuż Radomki – jeszcze w początkach XX w. – działało kilka młynów wodnych, z których żaden nie przetrwał do naszych czasów.

Pierwsza wzmianka o Jastrzębi pochodzi z 1191 r. i dotyczy przyznania z niej dziesięciny kolegiacie sandomierskiej przez Kazimierza Sprawiedliwego. Wieś należała od najdawniejszych czasów do własności królewskiej w starostwie grodowym radomskim, ekonomii kozienickiej. Jastrzębia, położona w pobliżu Radomia i przy „brzósłkim” trakcie handlowym łączącym Radom z Ryczywołem i przeprawami wiślаныmi, była miejscem postojów kupców i oddziałów wojskowych. Jastrzębianie brali udział w powstaniu styczniowym 1863 r., zarówno w walkach, jak i w zaopatrywaniu powstańców w żywność i ubrania. W 1867 r. we wsi została założona szkoła elementarna. Pierwsza wojna światowa zapisała się tu potyczkami w październiku 1914 r., przemarszami wojsk i znaczną liczbą pobranych rekrutów. W Polsce międzywojennej

1 Zakole rzeki Radomki
The Radomka river bend

2 Publiczna Szkoła Podstawowa
Public Primary School



The first record of Jastrzębia comes from 1191 and refers to granting it as tithes to the Sandomierz collegiate church by Kazimierz Sprawiedliwy. Since ancient times, the village was a part of royal assets within the town of Radom, Kozienice estate. Jastrzębia, situated near Radom and by the “Brzósłki” commercial route connecting Radom with Ryczywół and with the crossing on the Vistula river, was a stopping-place for merchants and military squads. Inhabitants of Jastrzębia took part in the January Uprising of 1863, both fighting and supplying food and clothes to the insurgents. In 1867 an elementary school was founded in the village. The First World War was marked by a skirmish in October 1914, passages of troops and a considerable number of recruits. In the interwar Poland numerous initiatives were formed leading to foundation of, successively, public contribution library, food producers’ cooperative, farmers circle, fire brigade, parish church and a youth club. The local school was developed, which made Jastrzębia an economic and cultural centre for the vicinity. The year 1935 brought a monograph of the village written by a teacher, Kazimierz Mróz, an author of a few studies in regional history. During WWII, the village was displaced and changed into a firing ground. It was an operating site of the Peasants’ Battalions whose member was, among others, Bolesław Machnio, who later became a Member of Parliament for the Radom Land.

The commune was not only the centre – the village of Jastrzębia with almost one thousand inhabitants – but also 19 groups of villages located on both banks of the Radomka river that is very calm here. As distinct from the “royal” Jastrzębia, most of historical settlements were private property. Out of a few manors that used to be seats of the local nobility, only the one in Bartodziejach has survived until now. It is a Classicist manor erected perhaps in 18/19th century, extended in the mid 19th century, including a group of farm buildings and a park with unique tree-stand. Unfortunately, the facility, still remaining private property, has been subject to continuous devastation, though it might be one of the major tourist amenities in the commune.

At present, the commune of Jastrzębia sees a chance for itself in development of tourism, and particularly an agritourism as a source of income for its inhabitants other than farming activity. Natural conditions are favourable to these plans. The commune is situated, to

powstało szereg inicjatyw, które doprowadziły do założenia kolejno: biblioteki składkowej, spółdzielni spożywców, kółka rolniczego, straży ogniowej, parafii i kółka młodzieży. Rozbudowano miejscową szkołę, czyniło to z Jastrzębi ośrodek gospodarczy i kulturalny dla okolicy. Rok 1935 przyniósł monografię wsi, napisaną przez nauczyciela Kazimierza Mroza, autora kilku opracowań z zakresu historii regionalnej. Podczas II wojny światowej wieś została wysiedlona i zamieniona w poligon. Działały tu Bataliony Chłopskie, do których należał m.in. Bolesław Machnio, późniejszy poseł ziemi radomskiej. Gmina to nie tylko jej centrum, licząca prawie tysiąc mieszkańców wieś Jastrzębia, lecz także 19 sołectw położonych po obydwu stronach spokojnej w tych stronach Radomki. W odróżnieniu od „królewskiej” Jastrzębi większość historycznych osad była własnością prywatną. Z kilku dworów, które niegdyś stanowiły siedziby miejscowej szlachty, do dziś przetrwał zaledwie jeden – w Bartodziejach. To klasycystyczny dwór wzniesiony zapewne na przełomie XVIII i XIX w., rozbudowany w połowie XIX w. wraz z kompleksem budynków folwarcznych i parkiem o unikalnym drzewostanie. Niestety obiekt pozostając własnością prywatną, od lat ulega dewastacji, choć mogłoby być jedną z głównych atrakcji turystycznych gminy. Obecnie gmina Jastrzębia upatruje swojej szansy w rozwoju turystyki, a zwłaszcza agroturystyki jako pozarolniczym źródle dochodu dla jej mieszkańców. Warunki naturalne sprzyjają tym planom. Gmina położona jest w znacznym stopniu w otulinie Puszczy Kozienickiej, a przez jej centrum przepływa wspomniana, czysta i pełna ryb Radomka. Piękno nadrzecznego krajobrazu i dziewiczych puszczańskich lasów sprawia, że wzrasta zainteresowanie tym regionem ze strony mieszkańców pobliskiego Radomia. To właśnie z myślą o nich już dziś funkcjonuje kilka gospodarstw, które oferują różnego rodzaju formy wypoczynku i rekreacji. Miejscowości położone w bezpośrednim sąsiedztwie miasta cieszą się dużą popularnością wśród radomian. Wielu z nich decyduje się na zakup w tym regionie działek budowlanych. Dogodny dojazd, pełne uzbrojenie i niewygórowane ceny stanowią konkurencję dla nieruchomości położonych w granicach miasta. Na przyjezdnych oczekują również lokale gastronomiczne usytuowane w centrum Jastrzębi. Wkrótce powstanie tu nowoczesny kompleks obiektów handlowych i usługowych.

a great extent, within the Kozienice Primeval Forest, and mentioned Radomka river flows through its centre, clean and abundant in fish. The beauty of the riverside landscape and a virgin forest increases interest of inhabitants of the nearby Radom in this region. It is for their sake that a few farms offering different forms of rest and recreation operate here. Villages situated in the direct neighbourhood of the town enjoy great popularity among the inhabitants of Radom. Many of them decide to buy building plots in this area. Comfortable access, fully developed land and not excessive prices are competitive for the real estates located within the boundaries of the town. Visitors will also be received in catering facilities in the centre of Jastrzębia. Soon, a modern complex of shopping and services will be built here.

- in the period of the 1905 revolution, an illegal PPS printing house operated in Jastrzębia, providing Radom with underground press
- an inhabitant of Jastrzębia, Franciszek Karaś constructed an astronomical clock and in 1907 delivered it personally to St Petersburg as a gift for the tsar
- as late as at the beginning of 20th century, along the Radomka river a few water mills operated, but none of these has survived until now.



Przeszłość gminy sięga XIII wieku, zaś w 1333 r. Przytyk uzyskał prawa miejskie. Osada położona na skrzyżowaniu szlaków handlowych – Traktu Wielkopolskiego i Drogi Mazowieckiej – otrzymała prawo organizowania jarmarków, co dało początek wzmocnionemu rozwojowi miasta. Późniejsze dzieje Przytyka to naprzemienny czas rozwoju i nękających miasto klęsk – pożarów, rabunków w czasie wojen i niepokojów. Najcenniejsze przedmioty zostały zrabowane w czasie „potopu szwedzkiego”.

- 1 Zalew w Domaniowie
The reservoir in Domaniów
- 2 Wrzos – kościół św. Wawrzyńca
Wrzos – the church of St Lawrence
- 3 Przytyk – kościół
Przytyk – church



The beginnings of the commune date back to the 13th century, whereas in 1333 civic rights were granted to Przytyk. The settlement situated at the intersection of trading routes – the Wielkopolska Tract and the Mazovia Road – was granted the right to organise fairs, which initiated increased development of the town. Further history of Przytyk was alternately the time of development and the time of disasters – fires, robberies during wars and unrest. The most valuable objects were stolen during the Swedish Invasion (so-called “Swedish Flood”). In the Przytyk Land a few historic sites and structures have been preserved. In Przytyk itself you can see a church built in 1930s, designed by Stefan Szyller, and a Jewish cemetery. This is the only trace of Jewish community that used to be numerous here before WWII, enriching the social image of the town with its separateness, different culture and religion.

In the village of Oblas, there is the Krasieński mansion of the 19th century, unfortunately devastated to a great extent. Historical granary, also located there, is in similar condition. In the village of Zameczek 3 km away from Przytyk, there is a mansion dating back to mid-19th century, designed by M. Lanci. Not so long ago the facility was taken over by new owners and this historical abode, carefully renovated, is being restored to its original shape.

Perhaps the oldest structure in the region is the church of St Lawrence in Wrzos, erected in 1420 and expanded at the beginning of 20th century. By the efforts of the local community the Przytyk Land Lovers' Society was founded and now it publishes its own “Gazeta Przytycka” magazine.

But Przytyk lives not only on its history. Contemporary times mean, first of all, still developing production of pepper and related National Pepper Fair bringing exhibitors and producers of this vegetable together and attracting crowds of visitors. The fair has become a representative event in the commune and the county, combining economic and cultural undertakings. Attractiveness of the commune increased when a new, taking up more than 500 ha of area reservoir in Domaniów was put into use. The “Domaniów Sea” is a great potential for the development of tourism and recreation. Thanks to it, agritourist farms, visited every year by more and more guests, gain popularity. It is worth mentioning that it is a perfect place to recuperate and rest by water, breathe with fresh air and enjoy

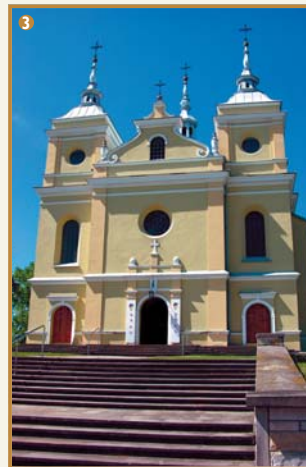
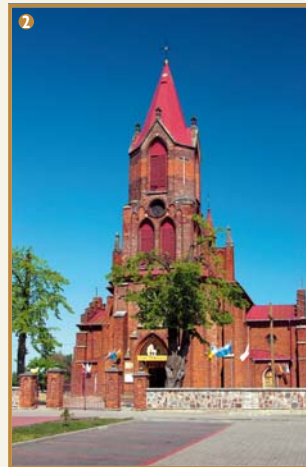
Na ziemi przytyckiej zachowało się kilka zabytkowych miejsc i obiektów. W samym Przytyku obejrzeć można wybudowany w latach 30. XX w. kościół zaprojektowany przez Stefana Szyllera (fot. 3), a także cmentarz żydowski. To jedyny ślad po tak licznej tutaj przed II wojną społecznością żydowskiej, która swoją odrębnością, inną kulturą, religią wzbogacała społeczny obraz miasteczka.

W miejscowości Oblas znajduje się dwór Krasieńskich z XIX w., niestety w dużym stopniu zdewastowany. Jest tam również zabytkowy spichlerz, szkoda, że w podobnym do dworko stanie. W odległości 3 km od Przytyka – w miejscowości Zameczek – usytuowany jest dwór z poł. XIX w. projektu M. Lanciego. Od niedawna obiekt ma nowych właścicieli; to zabytkowe siedlisko, z troską odrestaurowane, odzyskało pierwotny wygląd.

Bodaj najstarszą budowlą w regionie jest kościół św. Wawrzyńca we Wrzosie (fot. 2), wybudowany w 1420 r., a rozbudowany na początku XX w. Staraniem lokalnej społeczności powołane zostało Towarzystwo Przyjaciół Ziemi Przytyckiej, które wydaje własne czasopismo – „Gazetę Przytycką”. Ale Przytyk żyje nie tylko historią.

Terazniejszość to przede wszystkim wciąż rozwijająca się produkcja papryki i związane z nią Ogólnopolskie Targi Papryki skupiające wystawców i producentów tego warzywa oraz przyciągające rzesze odwiedzających. Targi stały się reprezentacyjną imprezą gminy i powiatu, wydarzeniem, które łączy przedsięwzięcia gospodarze i kulturalne. Atrakcyjność gminy wzrosła wraz z oddaniem do użytku zbiornika wodnego w Domaniowie (fot. 1), którego powierzchnia przekracza 500 ha. „Domaniowski Morze” stanowi ogromny potencjał dla rozwoju turystyki i rekreacji. Dzięki niemu na popularność zyskują gospodarstwa agroturystyczne, które z każdym rokiem odwiedza więcej wypoczywających. To doskonale miejsce, by zregenerować siły, odpocząć nad wodą, skorzystać ze świeżego powietrza i gościnności gospodarzy, którzy wprowadzają wciąż nowe pomysły i zdobywają nagrody oraz wyróżnienia na targach i wystawach. Co roku na zalewem odbywa się Rowerowy Zjazd Gwiaździsty. Organizatorem tej imprezy, także wielu innych przedsięwzięć gospodarczych i promocyjnych, jest między innymi prężnie działający Związek Gmin „Radomka”, zrzeszający sześć gmin położonych w dorzeczu Radomki.

hospitality of hosts who put still new ideas into practice winning prizes and honourable awards during fairs and exhibitions. Every year the Bicycle Star Rally takes place by the reservoir. The active Society of Communes “Radomka”, consisting of six communes located in the Radomka river basin, is an organizer of this event as well as many other economic and promotional enterprises.



- Przytyk związany był z rodziną Podlódowskich
- w 1835 r. Kochanowski za udział w powstaniu listopadowym utracił prawa do Przytyka
- w 1941 r. Przytyk był poligonem (zburzono wówczas wszystkie budynki z wyjątkiem kościoła)
- Przytyk to „pepek” Europy, to określenie zawdzięcza swemu położeniu – w centralnym punkcie kontynentu.

Do you know that...

- Przytyk was connected with the Podlódowski family
- in 1835, the Kochanowski, for their participation in the November Uprising, lost their title to Przytyk
- In 1941, Przytyk was a firing ground (at that time all buildings, except the church, were demolished)
- Przytyk is the “hub” of Europe, this name being ascribed to its location – in the centre of Europe.

- w Jedlni Letnisko jest oryginalny, sezonowy kościół, tzw. kościół letni
- w rejonie wsi Piotrowice zlokalizowane są stanowiska archeologiczne.

Do wsi kawałek...

- Jedlnia Letnisko has an original seasonal church, the so-called summer church
- there are archeological stands located near the village of Piotrowice.

Pierwsze wzmianki historyczne, w których pojawia się nazwa miejscowości, można znaleźć w źródłach z XV w. Do tego czasu była to osada myśliwsko-bartnicza. W 1430 r. król Władysław Jagiełło nadał przywilej „jedlnieński” zapewniający szlachcie nietykalność osobistą. Dzisiejsza siedziba gminy, czyli Jedlnia Letnisko powstała w 1889 r. Z początkiem XX w. Jedlnia Letnisko zaczęła pełnić rolę rekreacyjno-wypoczynkową. Na letni wypoczynek przybywali tu m.in. zamożni radomianie, z myślą o których powstawały wygodne, drewniane wille. Podobnie jest obecnie, gdyż latem przybywa tu wielu mieszkańców Radomia i okolic, chcących skorzystać z wolnych chwil w przyjemnym otoczeniu, jednocześnie nie wyjeżdżając zbyt daleko. Stąd chyba tak duża popularność tego miejsca na krótki weekendowy wyjazd. Ważne jest także dogodne położenie Jedlni – wzdłuż linii kolejowej Radom–Dęblin, z dogodnym dojazdem i częstymi połączeniami autobusowymi. Letniskowo-wypoczynkowy charakter gmina zachowuje dzięki walorom zalewu w Siczkach, a także odpowiedniej infrastrukturze. Tuż nad zalewem jest hotel i restauracja, poza tym zachęta do wypoczynku w

First historical records where the name of the village appears can be found in the sources dating back to the 15th century. By that time, it used to be a hunting and bee-keeping settlement. In 1430, king Władysław Jagiełło issued the privilege of “Jedlnia” securing personal immunity of the nobility. The present seat of the commune, that is Jedlnia Letnisko, was founded in 1889. At the beginning of the 20th century Jedlnia Letnisko started playing the role of a recreational and resting place. In the summertime it attracted, among others, affluent citizens of Radom for whom the comfortable, wooden villas were built. It is similar nowadays, since in summer this place is visited by many inhabitants of Radom and the vicinity wishing to spend their spare time in a nice environment without the necessity of going far away from their homes. Perhaps, this is the reason for such popularity of this place as a destination of short weekend trips. Convenient location of Jedlnia – by the railway line Radom–Dęblin, with comfortable access and frequent bus connections is also of a great significance. The commune keeps its holiday and recreational nature owing to the value of the water reservoir in

tych miejscu są znakomite walory przyrodnicze. Dla ekologów i turystów z pewnością interesujące okazać się: rezerwat starodrzewia, źródła wody mineralnej, dęby i buki, które są pomnikami przyrody. Wędrówki po okolicy ułatwiają oznaczone szlaki turystyczne na skraju Kozienickiego Parku Krajobrazowego. Ważne, że gmina nie tylko potrafi wykorzystać urodę okolicy i jej walory, ale też dba o środowisko i inwestuje w jego ochronę – np. przez zlokalizowaną w Jedlni Letnisko mechaniczno-biologiczną oczyszczalnię ścieków. By uniknąć przypadkowych, tzw. „dzikich” wysypisk, w miejscowości Cudnów zorganizowano wysypisko odpadów komunalnych. To harmonijne połączenie – korzystania i dbałości o środowisko sprawia, że gmina Jedlnia Letnisko jest z pewnością jedną z najatrakcyjniejszych do wypoczynku i rekreacji. Oprócz już wspomnianego zalewu – dobrze przygotowanego do obsługi turystów (dwa kąpieliska, pomosty, przystań, wypożyczalnia sprzętu wodnego) – znajduje się tu również stadion sportowy i trzy kluby jeździeckie. Stąd coraz większą popularność zyskują przejażdżki konne po Puszczy Kozienickiej.

Siczki, as well as to the proper infrastructure. Right by the reservoir, there is a hotel and restaurant. Besides, excellent natural values encourages people to rest in this place. Ecologists and tourists will certainly be interested in the old growth forest reserve, mineral water springs, oaks and beeches regarded as the monuments of nature. Hiking in the vicinity is facilitated by marked tourist routes at the edge of the Kozienice Landscape Park. It is essential that the commune is not only able to make use of the local beauty and values, but it also takes care of the environment and invests in its protection – e.g. by mechanical and biological sewage treatment plant located in Jedlnia Letnisko. To avoid formation of incidental, so-called “wild” dumps, a municipal waste dump site was founded in the village of Cudnów. This harmonious combination of making use and taking care of the environment makes the commune of Jedlnia Letnisko one of the most attractive places for rest and recreation. Apart from the already mentioned water reservoir – with well developed tourist services (two bathing beaches, jetties, marina, watercraft hire) – there is also a sports stadium and three horse-riding clubs. Thus, horse riding in the Kozienice Primeval Forest gains more and more popularity.

- 1 Kościół letni
The summer church
- 2 Siczki – Ośrodek Szkoleniowo-Wypoczynkowy Lasów Państwowych Siczki – Training and Holiday Centre of State Forests





Nad rzekami Tymianką i Radomką leży gmina Jedlińsk. Atrakcyjność gminy zwiększa dobre położenie przy międzynarodowej trasie E-77. Dziś Jedlińsk jest słynny głównie za sprawą historyczno-obrzędowego widowiska zwanego „Ścięciem Śmierci” (fot. 1). Ponieważ to jedyne w swoim rodzaju barwne przedstawienie, w które angażuje się wielu mieszkańców, więc w ostatni dzień karnawału przybywa na nie do Jedlińska wielu turystów. Unikalny charakter „Ścięcia Śmierci” przyciąga co roku zarówno lokalne, jak i ogólnopolskie media.

O bogatej historii Jedlińska i okolic świadczą liczne zabytki, miejsca oraz zapiski w dokumentach. W samym Jedlińsku najcenniejszym zabytkiem jest barokowy kościół pw. Apostołów Piotra i Andrzeja (fot. 3) wystawiony przez Stanisława Witowskiego, z obrazem „Powołanie Apostołów”, namalowanym w Rzymie przez Tadeusza Kunze Konicza, ufundowanym przez Andrzeja Żaluskiego. W pobliżu istnieje do dziś nekropolia z najstarszymi nagrobkami, jeszcze z 1800 r. W niedalekim Lisowie natomiast znajduje się kościół z 1881 r. pod wezwaniem Nawiedzenia NMP. Ziemia jedlińska to nie tylko zabytki sakralne. Inne to np. park i dwór Sołtyków w miejscowości Piastów. Kolejny park, ale o blisko wiek starszy, bo z I połowy XVIII w., znajduje się w miejscowości Jedlanka.

W zabytki „obfituje” miejscowość Wsola, gdzie znajduje się: secesyjny pałac Gombrowiczów (fot. 2) z bogato rzeźbionymi detalami architektonicznymi, park oraz neoromański kościół pod wezwaniem św. Bartłomieja. Każdy, kto na dłużej zatrzyma się i odwiedzi gminę, bez trudu znajdzie nocleg. Działają tutaj dwa hotele, dużą bazą noclegową dysponuje też GOSiR ze 120 miejscami w domkach kempingowych.

W gminie Jedlińsk dużą wagę przywiązuje się do ochrony środowiska. Działają tu biologiczna oczyszczalnia ścieków, a w Urbanowie ekologiczne składowisko odpadów odpowiadające wymogom Unii Europejskiej.

❶ „Ścięciem Śmierci”
“Decapitation of Death”

❷ Wsola – pałac Gombrowiczów
Wsola – the Gombrowicz family palace

❸ Kościół pw. Apostołów Piotra i Andrzeja
The church of St Peter and St Andrew the Apostles



The commune of Jedlińsk is located by the rivers Tymianka and Radomka. Attractiveness of the commune is increased by a convenient location by the international route E-77.

Nowadays, Jedlińsk is famous mainly for the historical and traditional show called the “Decapitation of Death”. Since it is a unique, colourful show in which many inhabitants are involved, many tourists arrive in Jedlińsk on the last day of the carnival to see it. Every year, the exceptional character of the “Decapitation of Death” attracts both, local and national media.

The rich history of Jedlińsk and vicinity is evidenced by numerous historical buildings, places and records in documents. In Jedlińsk itself, the most valuable monument is the Baroque church of St Peter and St Andrew the Apostles, erected by Stanisław Witowski, housing the painting of the “Appointment of the Apostles” painted in Rome by Tadeusz Kunze Konicz and founded by Andrzej Żaluski. Nearby, there is a necropolis with the graves dating even from 1800. And in the nearby Lisowie there is the Church of Visitation of the Virgin Mary dating back to 1881.

The commune of Jedlińsk has not only sacral monuments. The others are e.g. the park and the mansion of the Sołtyks family in the village of Piastów. Another park, almost one century older and dating back to the 1st half of the 18th century, is situated in the village of Jedlanka. The village of Wsola is abundant in the monuments such as: rich in sculpted architectonic details the Gombrowicz family palace built in Art Nuveau style, a park and Neo-Roman Church of St Bartholomew. Any visitor to the commune will have no problem in finding night accommodation. There are two hotels here and a big accommodation base at GOSiR with 120 beds in bungalows.

In the commune of Jedlińsk great importance is attached to protection of natural environment. A biological sewage treatment plant operates here, and in Urbanów an ecological waste dump site complying with EU requirements is located.

- Jedlińsk had the so-called “privilege of sword”, that was the right to perform public executions
- crayfish once living in the Radomka river and hunted in Jedlińsk were called the “Jedlińsk crayfish”
- in the 19th century in Jedlińsk prohibition was applicable, which is evidenced by the following entry: *“there are five vodka and beer tap-rooms, but there are no drunkards, since abstinence intruduced in 1863 put a stop to a drunkenness”* (after “Statistical Description of the Village” Province Bureau of Statistics in Radom)
- the Society of Jedlińsk Lovers operates in Jedlińsk
- in Piastów near Jedlińsk there is an airport attached to the Radom Aeroclub.



Do you know that...

- w Kowali jest pomnik lotników – Żwirki i Wigury
- w czasie II wojny światowej w tutejszej organistówce przebywał znany śpiewak Mieczysław Fogg
- według legendy nazwa wsi Rożki w gminie Kowala pochodzi od rogów jelenich
- w Rożkach znajduje się jedna z najważniejszych w Polsce stacji transformatorowych, wybudowana w okresie międzywojennym dla Centralnego Okręgu Przemysłowego
- w miejscowości Trablice znajduje się minizoo.

Do you know that...

- in Kowala there is a statue of aviators – Żwirko and Wigura
- during WWII Mieczysław Fogg, a famous singer stayed in the local organist's dwelling
- according to the legend, the name of the village of Rożki in the commune of Kowala comes from deer antlers
- in Rożki there is one of the most important Polish transformer stations built in the interwar period for the Central Industrial District
- there is a Mini-Zoo in the village of Trablice.

1 Urząd Gminy w Kowali
The Communal Office in Kowala

2 Bardzice – kościół modrzewiowy
Bardzice – the larch church

To niewielka, bo zaledwie 10-tysięczna gmina. Miejscowość wymieniona jest po raz pierwszy w źródłach historycznych w 1400 r. przez Jana Długosza. Nad osadą góruje zabytkowy kościół (fot. 1), a na pobliskim cmentarzu można odnaleźć rodzinne grobowce tutejszych ziemian, także słynnej rodziny Nieciekich (w niedalekim Kosowie znajduje się dworek należący do tego rodu). Naprzeciw kościoła usytuowane jest grodzisko z przelomu XIII i XIV w., gdzie archeolodzy odkryli m.in. pozostałości wieży. W pobliżu znaleziono pozostałości placówki krzemieniarskiej z epoki kamienia i brązu. Innym ciekawym obiektem na terenie gminy jest modrzewiowy kościół w Bardzicach (fot. 2). Jego niecodzienna historia sprawia, że tym bardziej zasługuje na obejrzenie. „Przywędrował” w to miejsce z odległych o kilkadziesiąt kilometrów Białobrzegów – tam został wybudowany w XVIII w., zaś do Bardzic został przeniesiony, po uprzednim zdemontowaniu, w latach 50. XX w. Piękną architekturą i literackim odniesieniem – wzorowaną na dworku Korczyńskich z powieści „Nad Niemnem” Elizy Orzeszkowej – wyróżnia się tutejsza plebania. Choć to obiekt jak najbardziej współczesny, to jednak warto bliżej się mu przyjrzeć, gdyż jest rzadkim przykładem udanego wkomponowania budynku w krajobraz. W pejzażu tutejszych pól i wsi zachowały się również stare, przydrożne kapliczki, jedne bielone wapnem, zabrane, inne wyrastające niespodziewanie z wiejskiego krajobrazu. Tutejsza okolica to prawdziwy „kraj za miastem”, niespieszny, żyjący własnym rytmem. W spokoju i w sielskim otoczeniu można odpocząć i wzmocnić siły...



It is a small commune with only 10 thousand inhabitants. The first historical record of the village was made by Jan Długosz in 1400. An ancient church towers over the settlement, and family tombs of local landowners can be found in the local cemetery, amongst them the tomb of the famous Nieciecki family. (In the nearby Kosowo there is a mansion belonging to this family). Opposite the church there are ruins of medieval city dating back to 13/14th century where archeologists discovered, among others, remnants of the tower. Nearby, the remnants of a flint processing workshop dating back to the Stone and Bronze Age were found. Another interesting facility in the commune is a larch church in Bardzice. Its unusual history makes it even more worth seeing. It “came” here from the several kilometers away Białobrzegi – where it was built in the 18th century, then transferred to Bardzice after prior disassembly in 1950s. The local presbytery – modelled upon the Korczyńskis’ mansion from the novel “Nad Niemnem” by Eliza Orzeszkowa – is distinguished by beautiful architecture and literary references. Though this is a contemporary structure, it is worth having a closer look, since it is a rare example of successful blending the building in with the landscape. The landscape of local fields and countryside has also preserved old, wayside shrines – some of them painted with whitewash, neat and tidy, the others unexpectedly rising out of the rural scenery. The vicinity is a real “out-of-city country”, slow, living with its own rhythm. In peace and rural environment you can rest and recuperate...



- na terenie gminy Pionki znajdują się rezerwy przyrody: „Brzeźniczka”, „Zalamanek”, „Pionki”, „Ciszek”
- przez Puszcę Kozienicką kursowała kolejka leśna, wybudowana przez Austriaków w 1915 r., która funkcjonowała do 1986 r.
- najdłuższą rzeką Puszczy Kozienickiej jest 42-kilometrowa Zagożdżonka
- w Augustowie znajduje się Izba Dydaktyczno-Muzealna Puszczy Kozienickiej.

Najstarsze miejscowości gminy Pionki to wsie: Sucha, Augustów i Jedlnia Kościelna. Dokumenty mówią, że dzieje miejscowości Sucha sięgają XII w. Dziś szczyt się ona kościołem z kunsztownymi barokowymi krucyfikami.

Natomiast początki Jedlni Kościelnej łączą się z panowaniem króla Władysława Jagiełły, fundatora tutejszego kościoła pod wezwaniem Świętych Mikołaja i Małgorzaty. Kilka lat później w jego ślady poszedł inny król – Stanisław August Poniatowski, który na miejscu dawnego drewnianego kościoła rozpoczął budowę murowanej świątyni, według projektu Jana K. Fontany. Obecny kościół wzniesiono w XIX w. wg projektu Stefana Szyllera. Z osobą króla Stanisława Augusta związana jest również przeszłość wsi Augustów – im. in. od imienia króla pochodzi nazwa miejscowości.

Do czasów współczesnych dotrwały zabytkowe obiekty we wsi Poświętne, m.in. XIX-wieczny budynek wikariatu (fot. 1), a także pobliski cmentarz „stary”, na którym znajduje się zbiorowa mogiła powstańców z 1863 r. (fot. 2). Nie zachował się średniowieczny zamek, który służył królom,

The oldest settlements in the commune of Pionki are villages of Sucha, Augustów and Jedlnia Kościelna. Documents say that the origins of Sucha date back to the 12th century. Nowadays, it takes pride in a church with artistic Baroque crucifixes. Whereas, the origins of Jedlnia Kościelna are connected with the reign of king Władysław Jagiełło, the founder of the local church of St Nicholas and St Margaret. A few hundred years later his example was followed by another king – Stanisław August Poniatowski, who, in place of the former wooden church, initiated construction of a brick church designed by Jan K. Fontana. The present church was erected in the 19th century according to a design by Stefan Szyller. The person of king Stanisław August is also connected with the past of the village of Augustów – among other things, the name of the village derives from the name of the king.

Historical structures in the village of Poświętne such as the 19th century curacy building, as well as the nearby “old” cemetery with a collective grave of insurgents of 1863 have survived until now. The

głównie Jagiellonom, podczas polowań, jak też do przyjmowania gości i poselstw. Znajdowała się tu ponadto znana w XIX w. fabryka fajansu.

Gmina posiada znakomite walory turystyczne, które zawdzięcza swemu położeniu na obrzeżach Puszczy Kozienickiej. Lasy zajmują aż 60% powierzchni gminy! Ze względu na bogactwo flory i fauny istnieje tu kilka rezerwatów przyrody. Z myślą o turystach wyznaczono i oznakowano szlaki turystyczne, co znacznie ułatwia wędrowkę po tej malowniczej, pełnej uroku krainie. Piękno tutejszych okolic, a jednocześnie bliskie sąsiedztwo Pionek wyposażonych w niezbędną dla turystów bazę gastronomiczną i noclegową sprawiają, że wypoczynek w tym miejscu to najlepszy sposób na odreagowanie stresów dnia codziennego.

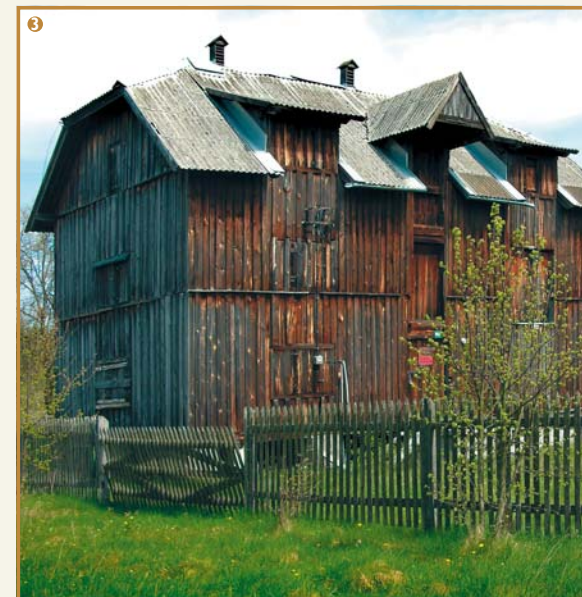
medieval castle used by kings, especially by the Jagiellon kings, during hunting and for reception of guests and legates has not survived. Moreover, a famous faience factory was located here in the 19th century. The commune has excellent tourist values owing to the location on the edge of the Kozienice Primeval Forest. Forestland covers as much as 60% of the commune territory! With regard to rich flora and fauna there are a few nature reserves here. For the sake of tourists tourist tracks were marked out, which considerably facilitates hiking in this picturesque, charming land. The beauty of this land and, at the same time, direct neighbourhood of Pionki providing catering and accommodation facilities necessary for tourists, make recreation in this area the best way to recover from everyday stress.

- in the commune of Pionki there are nature reserves: “Brzeźniczka”, “Zalamanek”, “Pionki”, “Ciszek”
- until 1986 a forest railway built by Austrians in 1915 operated in the Kozienice Primeval Forest
- the longest river in the Kozienice Primeval Forest is the 42-kilometer long Zagożdżonka river
- in Augustów there is the Didactic and Museum Chamber of the Kozienice Primeval Forest.

1 Poświętne – XIX-wieczny budynek wikariatu
Poświętne – the 19th century curacy building

2 Poświętne – „stary” cmentarz z mogiłą powstańców z 1863 r.
Poświętne – the “old” cemetery with graves of insurgents of 1863

3 Augustów – suszarnia szyszek
Augustów – drying house of cones





Powierzchnia gminy wynosi 93 km². Na jej terenie mieszka 10 090 osób. Wierzbica ma dogodne połączenia z Radomem, Szydłowcem i Starachowicami.

Odkryto tu kopalnie krzemienia czekoladowego z epoki paleolitu i neolitu. W centrum Wierzbicy, w ogrodzie plebanii, odkryto pozostałości osady wczesnośredniowiecznej. Dzieje Wierzbicy wiążą się z zakonem cystersów z Wąchocka, o istnieniu tej osady wspominał także w swoich kronikach Jan Długosz. Dzięki królówi Kazimierzowi Jagiellończykowi w 1469 r. osada stała się miastem.

Prawa miejskie odebrano Wierzbicy w 1863 r. za udział mieszkańców w powstaniu styczniowym.

Najbardziej znanym zabytkiem jest miejscowy kościół (fot. 2), w którym znajdują się obrazy pochodzące z XVIII wieku.

Choć to niewielka miejscowość, to jednak nie brak tu ludzi aktywnych, angażujących się w życie społeczne i kulturalne. Interesujące przedsięwzięcia inicjuje tutejsza biblioteka i Gminny Ośrodek Kultury.

Dumą Wierzbicy jest klub sportowy „Orzeł” posiadający siłownię, gabinet odnowy, saunę i oczywiście boisko sportowe. To za sprawą tej placówki rozwija się aktywność fizyczna i zainteresowanie sportem.

Do niedawna Wierzbica miała charakter przemysłowy, złoża surowców – margli i wapieni, przyczyniły się do zlokalizowania znanej w Polsce cementowni „Przyjaźń”. Później powstał projekt, by wybudować drugą cementownię – „Przyjaźń II”, ale nie udało się go dokończyć. Pozostała część gminy ma charakter typowo rolniczy. Atutem jest dobrze rozwinięta sieć wodociągowa i kanalizacyjna, ponadto w Wierzbicy działa oczyszczalnia ścieków.

Zabytki gminy Wierzbica to obiekty dość zróżnicowane, jest wśród nich nawet... kopalnia krzemienia z epoki mezolitu, odkryta w trakcie wydobywania wapienia jurajskiego. W miejscowości Ruda Wielka znajduje się cmentarz wojenny (fot. 3) z czasów I wojny światowej (założony w 1915 r.). Na cmentarnych krzyżach do dziś zachowały się oryginalne inskrypcje. Inna wyjątkowa nekropolia to rzymskokatolicki cmentarz epidemiczny, który został założony w 1831 r. w związku z szalejącą w mieście epidemią cholery.



The area of the commune is 93 km². It is inhabited by 10,090 people. Wierzbica has a convenient connection with Radom, Szydłowiec and Starachowice.

Paleolithic and Neolithic chocolate flint mines were found in this area. In the presbytery garden located in the centre of Wierzbica remnants of an early medieval settlement were discovered. The history of Wierzbica is connected with the Cistercian monks from Wąchock. The settlement was also recorded by Jan Długosz in his chronicles. In 1469 the settlement became a town, owing to king Kazimierz Jagiellończyk. Civic rights of Wierzbica were cancelled in 1863 as reprisal for participation of the inhabitants in the January Insurrection.

The most famous historical building is the local church housing the 18th century paintings. Even though the village is not big, it does not lack active inhabitants involved in the social and cultural life. Interesting undertakings are initiated by the local library and the Communal Culture Centre.

Wierzbica takes pride in the “Orzeł” sports club equipped with a body building gym, fitness centre, sauna and, of course, a sports ground. It is due to this institution that physical activity and interest in sport develop.

Until recently, Wierzbica was an industrial area, as the natural resources deposits, marl and limestone, resulted in the location of the “Przyjaźń” cement plant famous in Poland. Later on, there was a project to build another cement plant – “Przyjaźń II”, but its completion failed. The rest of the commune has a typically farming nature. An advantage is well-developed water supply and sewage disposal system. Moreover, sewage treatment plant operates in Wierzbica.

Historical monuments in the commune of Wierzbica are various facilities, including even... a Mesolithic flintstone mine discovered during the extraction of Jurassic limestone. In the village of Ruda Wielka there is a war cemetery dating back to the First World War (founded in 1915). Original inscriptions on the cemetery crucifixes have been preserved until now. Another exceptional necropolis is the Roman Catholic epidemic cemetery founded in 1831 as a result of the cholera epidemic raging in the town at that time.

- Wierzbica ma „swojego” olimpijczyka, jest nim zapaśnik Włodzimierz Zawadzki
- dawny herb Wierzbicy to „Róża”.

Do you know that...

- Wierzbica has its “own” Olympic Games champion – the wrestler Włodzimierz Zawadzki
- former emblem of Wierzbica is the “Rose”.



1 Z02 i Dom Pomocy Społecznej Health Care Centre (Z02) and Social Service Institution

2 Kościół Church

3 Ruda Wielka – cmentarz z czasów I wojny światowej Ruda Wielka – a cemetery dating back to the First World War

- Wolanów, zwany wówczas Wola św. Doroty, określany był jako miasto – dzięki przywilejowi wystawionemu przez króla Stanisława Augusta Poniatowskiego
- do benedyktynów sieciechowskich należała wieś Garno, która w późniejszych wiekach stała się własnością rodziny Hubal-Dobrzańskich
- najstarsza wieś w gminie Wolanów to Sławno.

Pierwsze wzmianki historyczne dotyczące Wolanowa pochodzą z 1411 r., a ówczesna nazwa tej miejscowości to Wola Kowalska (inne nazwy to: Orlikowska Wola, Wola św. Doroty, Gottardowa Wola). Miejscowość została odnotowana w starych dokumentach za sprawą kościoła pod wezwaniem św. Doroty i jego fundatorów. Obecnie ten historyczny obiekt znajduje się w Muzeum Wsi Radomskiej, gdzie poddawany jest konserwacji i renowacji. Dzwon z 1581 r. przeniesiono do nowego kościoła wolanowskiego.

Wolanów leży niedaleko Radomia nad rzeką Radomką. We współczesnym krajobrazie gminy odnaleźć można ślady przeszłości, pomniki przyrody, jak też przykłady nowoczesności i rozwoju.

The oldest historical records of Wolanów date from 1411, and then the name of the village was Wola Kowalska (the other names were: Orlikowska Wola, Wola św. Doroty, Gottardowa Wola).

The village owes mentioning in old documents to the St Dorothy's church and its founders. Nowadays, this historical facility is located in the Museum of Radom Countryside where it is being maintained and renovated. The bell of 1581 was transferred to the new church in Wolanów.

Wolanów is situated not far from Radom, by the Radomka river. Traces of the past and monuments of nature as well as examples of modernity and development can be found in the contemporary landscape of the commune.

The past of the region is commemorated by the 19th century mansion in Strzałków, once owned by the Deskur family, and the church in Mniszek erected in 1665 (with the nearby cemetery). The local 17th century statue is also worth attention. Mills are exceptional and rare structures in the contemporary landscape. Such a unique structure can be seen in the village of Soszyn. It is a 19th century water mill with partially preserved original equipment.

A witness to local history is certainly the old, branchy oak tree in the village of Waclawów, not the only local monument of nature.

The others are nineteenth century parks in Strzałków and Młodocin Większy. Nowadays, the commune prides itself on the well developed water supply and telecommunications infrastructure. Environmental care is also manifested in a concrete form of a sewage treatment plant located in the village of Wawrzyszów and a waste dump site fully complying with EU requirements situated in Bieniędźcice.

O przeszłości regionu przypomina XIX-wieczny dwór w Strzałkowie, który był własnością rodziny Deskurów, czy wybudowany w 1665 r. kościół w Mniszku (wraz z pobliskim cmentarzem), na uwagę zasługuje również znajdująca się tam figura pochodząca z XVII w. (fot. 2). Wyjątkowym i rzadkim obiektem we współczesnym krajobrazie są młyny. Taką unikatową budowlę można zobaczyć w miejscowości Soszyn. Jest to młyn wodny z XIX w., częściowo zachowało się w nim również oryginalne wyposażenie. Świadkiem historii okolicy z pewnością jest stary, rozłożysty dąb we wsi Waclawów (fot. 1), niejedyny zresztą pomnik przyrody w tych okolicach. Inne to choćby XIX-wieczne parki w Strzałkowie i Młodocin Większym. Dziś gmina może pochwalić się znaczącym stopniem zwdociągowania i telefonizacji. Także troska o środowisko przejawia się w konkretnej formie, w miejscowości Wawrzyszów zlokalizowana jest oczyszczalnia ścieków, zaś w Bieniędźcicach usytuowano wysypisko śmieci, które w pełni odpowiada standardom Unii Europejskiej.



- Wolanów, at that time called Wola św. Doroty, used to be referred to as a town – owing to the privilege issued by king Stanisław August Poniatowski
- the village of Garno was owned by the Benedictine monks of Sieciechów, however in the successive ages became a property of the Hubal-Dobrzański family
- the oldest village in the commune of Wolanów is Sławno.



1 Waclawów – jeden z potężnych dębów
Waclawów – one of giant oaks

2 Mniszek – figura z 1609 r.
Mniszek – a statue of 1609

3 Wolanów – gimnazjum
Wolanów – grammar school



Do you know that...

- Taczów to najstarsza osada w gminie
- kościół w Zakrzewie przez pewien czas był zbrojem arikańskim.

Do you know that...

- Taczów is the oldest settlement in the commune
- the church in Zakrzew used to be an Aryan church for some time.

Pierwsze wzmianki o miejscowości pochodzą z 1330 r. To data przejścia osady na prawo magdeburskie. Miejscowość jest bardzo korzystnie usytuowana na szlaku Radom–Piotrków Trybunalski – dzięki temu miała szansę na coraz większy rozwój. Niedawno przeprowadzone badania archeologiczne dowiodły, że odkryte tutaj ślady człowieka sięgają osadnictwa z czasów rzymskich. Znalaziono m.in. unikatową zapinkę z III w. p.n.e. wykonaną na terenie imperium rzymskiego, przechowywaną obecnie w Muzeum Okręgowym w Radomiu. Nieco młodsza historycznie, bo z XII w., jest siedziba rycerska w Taczewie; przypomina o niej kopiec, tzw. gródek. Inny zabytek materialny gminy to kościół w Zakrzewie (fot. 1). Ta renesansowa budowla ufundowana została przez rodzinę Kochanowskich. Historyczną wartość ma także kościół w Cerekwi, wybudowany w latach 20. XX w. wg projektu Stefana Szyllera. Ponadto w gminie zobaczyć można

The earliest records of the village date back to 1330. This is the date when the settlement changed into the law of Magdeburg. The location of the village is very favourable – at the route Radom–Piotrków Trybunalski – which gave it a chance to develop more and more.

Recent archaeological research proved that human traces discovered locally date back to Roman settlement times. The findings were, among other things, a unique clasp of 3rd century BC made in the Roman Empire, currently stored in the District Museum in Radom. The knights' seat in Taczów is slightly younger since it dates back to the 12th century; its existence is reminded by a mound, the so-called "stronghold". Another material monument of the commune is the church in Zakrzew.

This Renaissance structure was funded by the Kochanowski family. The church in Cerekiew, built in 1920s according to the design by Stefan Szyller, is also of historical value.

aż cztery XVIII-wieczne parki – w samym Zakrzewie, w Taczowie, w Milejowicach i w Jaszowicach. Przejawem dbałości o lokalne dziedzictwo i tradycję jest Szkolne Muzeum Regionalne zlokalizowane w miejscowej szkole w Zakrzewie. Zgromadzono tu liczne przedmioty – niegdyś codziennego użytku – zaaranżowano wewnątrz na wzór tych z ubiegłych stuleci. Powstanie muzeum to najlepsza ilustracja przeszłości tego miejsca i regionu. Gmina dobrze „odnalazła się” we współczesnych czasach, jest jedną z najlepiej „wyposażonych” w infrastrukturę – prawie wszystkie gospodarstwa są zwodociągowane. W 2000 r. gmina rozpoczęła działania na rzecz środowiska – zbiórkę odpadów stałych. Na odnotowanie zasługuje dobry stan dróg. Gmina Zakrzew posiada ośrodek zdrowia, komisariat policji, bank, oraz bibliotekę z kilkoma filiami w okolicznych miejscowościach.

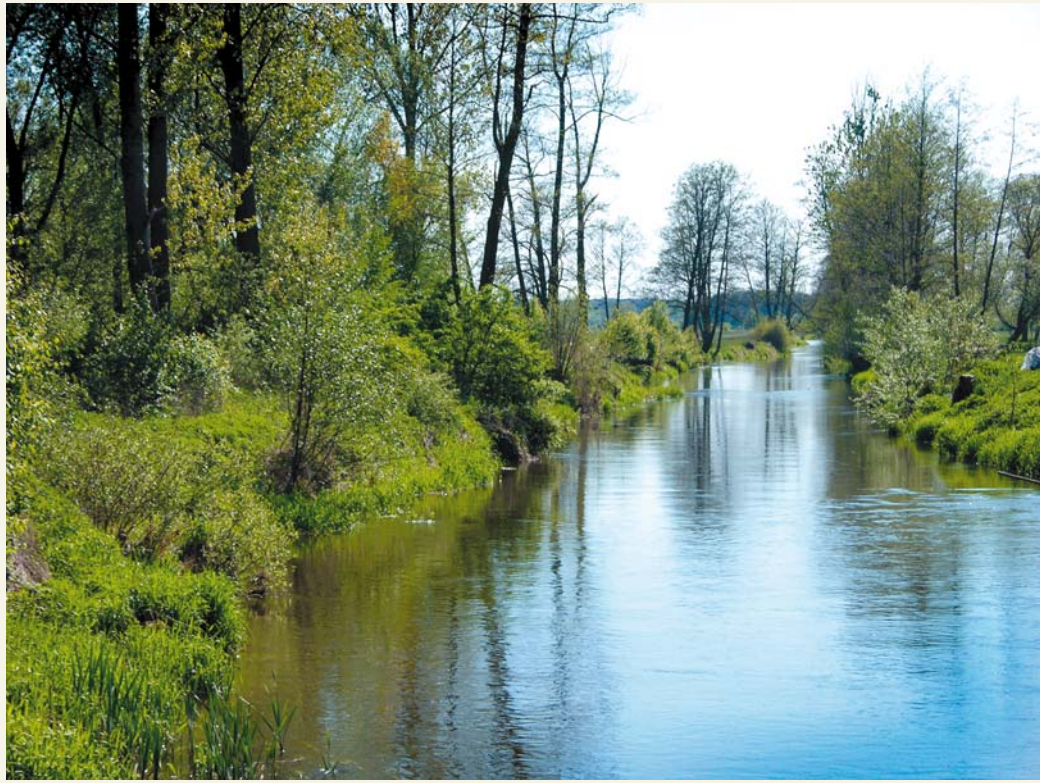
Moreover, in the county you can see as many as four 18th century parks – in Zakrzew itself, in Taczów, in Milejowice and in Jaszowice. A sign of care for local heritage and tradition is the Regional School Museum located in the school in Zakrzew. Numerous objects that used to be of everyday use are gathered there and the interior design has been arranged after the interiors from the past. The museum is the best picture of the past of this place and the region.

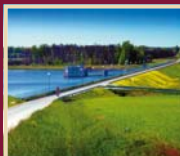
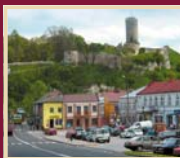
The commune found its feet well in contemporary times. It is one of the communes with the best infrastructure – almost every household is connected to the water supply system. In 2000, the commune started environmental protection oriented activity – the collection of solid waste. Good condition of roads cannot be omitted. The commune of Zakrzew, there is a health care centre, police station, bank, and a library with a few branches in local villages.

1 Kościół Church

2 Taczów – nowe boisko piłkarskie Taczów – the new football ground







Wydawca dziękuje za współpracę firmom i instytucjom, które przyczyniły się do powstania tej publikacji

The publisher wishes to thank the companies and institutions which contributed to the creation of this publication for their co-operation

Publikacja powstała we współpracy ze Starostwem Powiatowym w Radomiu
This publication has been created in co-operation with the County Administrative Office in Radom

Tekst / Text
Renata Mazur, Marek Oleszczuk,
Anna Węglicka, Wojciech Cwierz

Tłumaczenie / Translation
Piotr Dylewski

Fotoservis / Photo service
Piotr Mazur, Digi Touch

© 2007 „Wydawnictwo Unitex” Sp. z o.o.
85-861 Bydgoszcz, ul. Glinki 144
tel. 052 362 02 00, fax 052 320 50 50
e-mail: biuro@wydawnictwo-unitex.com.pl
<http://www.wydawnictwo-unitex.com.pl>

Wszelkie prawa zastrzeżone
All rights reserved
Printed in Poland

WYDAWNICTWO
Unitex

ISBN 978-83-7296-218-8