

Bezpieczniej dla pieszych, wygodnie dla kierowców



Droga Gębarzów–Sołtyków–Radom otwarta dla mieszkańców ▶ s.7

Nowe pomysły na oświatę



Władze powiatu od początku tej kadencji przyglądają się bardzo wnikliwie kosztom działalności szkół oraz szukają pomysłów na uzyskanie oszczędności, na przykład w optymalizacji sieci placówek. ▶ s. 6

Miarą sukcesu jest meta...



... z takim hasłem swoją przemianę i ostatecznie życiową pasję rozpoczął jeden z pracowników starostwa, mieszkaniec Radomia Łukasz Pacholski. Dzisiaj opowie o tym, co go skłoniło do biegania... ▶ s. 10

Wspólnie dla mieszkańców



Stowarzyszenie Makowianie z gminy Skaryszew skupia ponad 20 osób, które chcą kultywować tradycje i obyczaje dawnej wsi. Jego członkowie stworzyli i utrzymują Izbę Ludową... ▶ s. 11

 okiem starosty



Wyzwania na przyszłość

Grudzień to czas podsumowań poprzedniego, a jednocześnie czas snucia planów na kolejny rok. Jaki był rok 2019 w Powiecie Radomskim? Dziś można pokusić się o krótkie podsumowanie.

Po pierwsze jako Zarząd Powiatu zrealizowaliśmy budżet, zaplanowany w głównej mierze przez poprzed-

ników. Mimo tej pozornej niedogodności, udało się w mijającym roku wykonać inwestycje, głównie drogowe, za kwotę aż 70 mln zł. Dotacje pochodziły przede wszystkim z Funduszu Dróg Samorządowych. Trzeba też podkreślić doskonałą współpracę z wójtami gmin Powiatu Radomskiego. Już na początku kadencji zadeklarowałem zrównoważony rozwój naszych terenów poprzez wsparcie powiatu przy modernizacji dróg powiatowych, ale przy 35-procentowej dotacji z budżetu danej gminy. Oferta została przyjęta, a my jesteśmy już po kilku zadaniach, których sprawna realizacja stała się potwierdzeniem tej w mojej ocenie uczciwej umowy.

Po drugie przez cały rok staraliśmy się bardziej integrować społeczność lokalne. Starostwo pomagało w organizacji wielu wydarzeń kultu-

ralnych i inicjatyw, ale nie tylko. Byłem organizatorem spotkań wóldarzy w kwestii dofinansowania przewozów autobusowych, a ostatnio gościłem samorządowców z powiatu zwoleńskiego, aby wypracować wspólne stanowisko w sprawie drogi S12.

Trzecią i ostatnią kwestią jest przyszły rok. Planowany budżet jest bardzo ambitny, a przez to trudny do realizacji. Trzy najważniejsze obszary inwestycyjne to szpitale, drogi i oświata. Chcemy ruszyć z budową nowoczesnego pawilonu szpitalnego w Pionkach, szukać rozsądnych oszczędności oraz nowych szans dla naszych szkół oraz nadal prowadzić modernizację dróg. Mimo wszystko mam nadzieję, że będzie dobry rok nie tylko dla powiatu, ale również jego Mieszkańców. ●

Waldemar Trelka
Starosta Radomski

ARC samorządu Azyl i dystans

Czy wiedzą Państwo, że... każdego dnia w Polsce wchodzi w życie ok. 7 ustaw i rozporządzeń; akty prawne z 2016 r. liczyły 31.906, a z I półrocza 2017 r. – 17.440 stron maszynopisu; produkcję prawa mamy ponad 50 razy większą niż Szwecja (dane: Wikipedia). Przy takich liczbach ze stabilnością przepisów kruchutko.

A gdyby legislacyjny tygiel, kipiący zmianami również prawa samorządowego, trochę ostudzić? Może choćby na chwilę zapomnieć o nowelach – już uchwalo-

nych i jeszcze dyskutowanych? Oprócz zastanego „dziś” i spodziewanego „jutra”, mamy przecież historię – cichy azyl pozwalający nabrać dystansu do megawartkiej rzeczywistości.

Ta oczywista prawda zapewne by mi umknęła, gdyby nie surfing po internetowej witrynie Związku Powiatów Polskich (www.zpp.pl). Uwagę wnet przykuwa publikacja „Sto lat samorządu. Sto lat niepodległości”. Dr Małgorzata Łapa (Uniwersytet Łódzki) zwięźle i klarownie wykłada ewolu-

cję polskiego samorządu w latach 1918–2018, z wprowadzającym odniesieniem do okresu porozbiorowego.

Wartościową całość dopełnia bogata bibliografia. Lekturę znakomicie ułatwiają mapy i tabele, a także obszernie indeksy osób i nazw geograficznych. Wśród tych ostatnich, a jakże, „powiat radomski”, z odesłaniem do właściwych kart książki.

Autorka zaznacza, że studium nie aspiruje do całościowego ujęcia tematu. Może to i dobrze. Zamiast opastego tomiska, mamy 150-stronicowe kompendium rzetelnej, syntetycznej wiedzy o wysokim współczynniku przyswajalności. ●

KONKURS GOSPODARCZY

PERŁA POWIATU

Czekamy na zgłoszenia w sześciu kategoriach:

- Mała Firma Roku
- Firma Roku
- Produkt Roku,
- Małe Gospodarstwo Rolne
- Gospodarstwo Rolne
- Firma Przyjazna Rodzinie



Wypełnij ankietę dostępną na stronie:

www.radompowiat.pl
zakładka Gospodarka
Zgłoś się już dzisiaj!

Zgłoszenia przyjmujemy
od 2 stycznia 2020
do 7 lutego 2020,
pocztą lub osobiście
w Starostwie Powiatowym
w Radomiu,
ul. T. Mazowieckiego 7,
26-600 Radom.

NASZ POWIAT • R A D O M S K I •

Wydawca:

Starostwo Powiatowe w Radomiu – Powiat Radomski

Redakcja:

Starostwo Powiatowe w Radomiu

ul. T. Mazowieckiego 7

26-600 Radom

tel. (48) 36 55 801 wew. 117, 153

Redaguje zespół:

Redaktor naczelny: Marcin Genca

Sekretarz redakcji: Katarzyna Jakubiak

Wojciech Turliński, Jadwiga Rojek, Mariusz Siczek,

Jarosław Daszkiewicz, Iwona Ługowska

Druk:

Virgo Poligrafia, ul. Św. Wacława 2/6; 26-600 Radom

Znajdziecie nas w:

- urzędach gmin powiatu radomskiego
 - jednostkach organizacyjnych powiatu
 - instytucjach kulturalno-oświatowych
 - domach kultury
 - świetlicach
 - placówkach usługowo – handlowych
 - Radomiu w siedzibach jednostek samorządowych
 - największych halach targowych.
- Szczegółowy wykaz punktów kolportażu na stronie internetowej www.radompowiat.pl w zakładce nasz powiat radomski.

Podczas sesji Rady Powiatu Radomskiego w dniu 28 października 2019 roku, radni podjęli uchwałę wprowadzającą Kartę Praw Rodziny Powiatu Radomskiego. Czym jest ten dokument?

– Karta jest katalogiem wyznaczającym kierunek, w którym powinien zmierzać Powiat Radomski w celu zapewnienia poszanowania praw rodziny. Karta składa się z czterech stref: pierwszej edukacyjno – informacyjnej, dotyczącej transparentności funkcjonowania powiatowych placówek oświatowych pod względem współpracy z różnymi organizacjami pozarządowymi oraz aktywizacji zawodowej, poradnictwa dla mam chcących wrócić na rynek pracy. Strefa druga to promocja dobrych praktyk, na podstawie której zrealizujemy w 2020 roku konkurs dla organizacji pozarządowych na przedstawienie programu promującego i wspierającego polską rodzinę, na przykład poprzez propagowanie właściwych form spędzania czasu wolnego, czy tworzenia więzi. Zorganizujemy również duży festyn rodzinny. Strefa trzecia, prawno-administracyjna jest oparta na nowej funkcji Rzecznika Praw Rodziny Powiatu Radomskiego oraz Ra-

Rozmowa z Romanem Frąkiem, wicestarostą radomskim

Chcemy zadbać o rodzinę

dzie Dialogu pod nazwą „Razem dla Rodziny”, a także bezpłatnej pomocy prawnej. Sfera czwarta obejmuje zaś monitoring całego programu.

Wspomniał pan o festynie dla rodzin. Na czym ma polegać ta forma spotkania z mieszkańcami i kiedy będzie miała ona miejsce?

– Podjęto już uchwałę, ustanawiającą ostatnią niedzielę maja „Dniem Rodziny Powiatu Radomskiego”. Pragniemy, aby zwieńczeniem tego dnia był wielki festyn rodzinny, podczas którego, oprócz koncertu gwiazdy muzycznej, całe rodziny będą mogły wspólnie bawić się przez cały dzień, poprzez udział w animacjach, naukę gotowania, zawody sportowe czy konkurencje sprawnościowe lub rekreacyjne. Będziemy mogli podziwiać występy dzieci i młodzieży w różnych formach artystycznych. Festyn, prowadzony we współpracy z Policją i Strażą Pożarną, będzie też doskonałą okazją

do przypomnienia sobie podstawowych zasad bezpieczeństwa przeciwpożarowego oraz w ruchu drogowym, ale także zabrania o zdrowie. Pracownicy medyczni szpitali powiatowych w Iłży i w Pionkach zbadają nam poziom cukru czy zmierzą ciśnienie.

Karta wprowadza też nowe stanowisko: Rzecznika Praw Rodziny. Czy będzie to kolejny urzędnik? Kto będzie zasiadał w Radzie Dialogu?

– Chcemy, aby Rzecznikiem Praw Rodziny została osoba o nieposzlakowanej opinii, będąca społecznikiem, dobroczyńcą. Będzie to stanowisko piastowane całkowicie społecznie, bez stałego wynagrodzenia. Do Rady Dialogu „Razem dla Rodziny” zaprosimy przedstawicieli III sektora, działaczy społecznych. Będzie to organ doradczy dla Starosty i Rzecznika. Członkowie rady będą również pracować na rzecz naszych rodzin całkowicie wolontariacko.



I wreszcie kolejna zmiana w dorocznym konkursie „Perła Powiatu”. Na czym będzie ona polegać?

– W Konkursie Gospodarczym Starosty Radomskiego „Perła Powiatu” pojawi się nowa kategoria „Firma Przyjazna Rodzinie”. Laureatem tej kategorii będzie zakład, przedsiębiorstwo, firma, które w swoim codziennym funkcjonowaniu pomaga rodzinom, zarówno własnych pracowników, czy też działa charytatywnie w tym obszarze. ●



**Błogosławionych Świąt
Bożego Narodzenia**

**Szanowni Państwo,
Mieszkańcy Powiatu Radomskiego**

Niech nadchodzące Święta Bożego Narodzenia, spędzone w gronie najbliższych, w atmosferze miłości, wzajemnego szacunku i zrozumienia, przyniosą optymizm i pogodę ducha. Niech radość i pokój płynące od Nowonarodzonego Jezusa Chrystusa dodadą sił i energii do realizacji nowych planów i zamierzeń, a nadchodzący Nowy Rok przyniesie zdrowie, szczęście oraz pomyślność w życiu osobistym i zawodowym.

Starosta Radomski
Waldemar Trelka

Przewodniczący Rady Powiatu
Krzysztof Murawski

Rozmowa z Waldemarem Trelką, Starostą Radomskim o budżecie powiatu na 2020 rok, wyzwaniach samorządu powiatowego i planach na przyszłość

Mamy inwestycyjny rekord dekady

Grudzień to czas uchwalania budżetu na kolejny rok. Jakie inwestycje zostaną zrealizowane w przyszłym roku?

– Znaczną część środków przeznaczymy na infrastrukturę transportową. Plan obejmuje 17 zadań, które w większości dotyczą budowy, rozbudowy lub przebudowy powiatowych dróg bądź opracowania dokumentacji projektowych i geodezyjnych. Koszt to 26,5 mln zł, co stanowi 63 proc. łącznej kwoty wydatków i dotacji inwestycyjnych, ujętych w budżecie, zaplanowanym na 2020 rok.

Gdzie będą powstawały nowe drogi?

– Będą to przedsięwzięcia związane z pięcioma szlakami: Wieniawa–Przytyk–Jedlińsk (szacowany koszt to 5,9 mln zł), Jedlińsk–Bartodzieje–Łukawa–Głowczów (koszt to 5,4 mln zł), Kuczki–Kazimierówka–Skaryszew oraz Wierzbica–Modrzewice (po 4,6 mln zł), a także Gulin–Wsola–Wojciechów (koszt 3,6 mln zł). Dokończona zostanie również przebudowa trasy Młódnice–Jarosławice–Cerekiew–Radom, prowadzona w ramach tak zwanego projektu multimodalnego.

Jak wygląda sytuacja powiatowej służby zdrowia?

– Jest niełatwa i wymaga wielu niezbędnych działań. Właśnie dlatego dotacje na inwestycje w placówkach ochrony zdrowia w nowym budżecie sięgną rekordowej kwoty 14,2 mln zł. Oznacza to również rekordowy, bo 34-procentowy udział w wydatkach majątkowych budżetu. Dla porównania: w 2018 roku nakłady wyniosły tylko 0,8 mln zł, co pozwoliło na skromną, nie-



spełna trzyprocentową partycypację w całości nakładów inwestycyjnych.

Na co zostanie przeznaczona tak imponująca kwota?

– Jej głównym adresatem będzie Samodzielny Publiczny Zespół Zakładów Opieki Zdrowotnej w Pionkach, a otrzyma ją na modernizację infrastruktury, która zwiększy dostępność oraz umożliwi poprawę jakości usług medycznych, świadczonych przez szpital i poradnie specjalistyczne. Zarezerwowaliśmy na ten cel w sumie 11,2 mln zł. To koszt m.in. szeroko zakrojonej rozbudowy (w I etapie zakładamy budowę nowoczesnego pawilonu z blokiem chirurgicznym i poradniami specjalistycznymi) oraz rewitalizacji obiektów, opracowania dokumentacji technicznej, czy wreszcie zakupu wyposażenia.

A czy szpital w Iłży też może liczyć na pieniądze?

– Oczywiście, ta placówka może liczyć na dotację w wysokości 3 mln zł, która zostanie głównie przeznaczona na przebudowę i modernizację bloku operacyj-

nego oraz niezbędne zakupy sprzętu medycznego.

Jakie wyzwania stoją przed powiatem w 2020 roku?

– Budżet na ten rok jest niezwykle napięty. To konsekwencja wyjątkowo wysokich nakła-

dów na modernizację szpitala w Pionkach. Alternatywy jednak nie było. Dotacje i poprawa warunków świadczenia usług medycznych są jedynym ratunkiem dla tej placówki. Bardzo szkoda, że odpowiednich funduszy na modernizację szpitala nie zapewniano w poprzednich latach. Teraz przychodzi nam płacić słony rachunek za wcześniejsze zaniechania, tym bardziej, że potężna inwestycja musi być zrealizowana w krótkim czasie, a jedynym źródłem jej finansowania, przynajmniej według aktualnego scenariusza, będą środki własne powiatu. Cena tego działania – oczywiście z zachowaniem zasad dyscypliny finansów publicznych – to deficyt budżetowy zaplanowany na poziomie ponad 9,7 mln zł oraz konieczność zaciągnięcia kredytu w wysokości około 7,5 mln zł. ●

WYBRANE WSKAŹNIKI BUDŻETU PR PROJEKTOWANEGO NA 2020 ROK

WYSZCZEGÓLNIENIE	DOCHODY/ WYDATKI (w mln zł)
DOCHODY	
Dochody ogółem W tym:	159,060
Subwencja ogólna	73,480
Dotacje celowe (głównie z budżetu państwa)	46,741
Dochody własne W tym:	46,741
z tytułu udziału w podatku PIT i CIT	27,830
WYDATKI	
Wydatki ogółem W tym:	168,813
Wydatki bieżące	126,947
Wydatki majątkowe	41,866
WYNIK BUDŻETU	
Deficyt	-9,753

Powiat Radomski zakończył przebudowę kolejnego odcinka drogi powiatowej Radom–Gębarzów–Polany na odcinku od granic administracyjnych miasta Radomia do Gębarzowa. Łączna długość zmodernizowanego odcinka to ponad 5,2 km. W uroczystym otwarciu, które miało miejsce w piątek, 9 grudnia, wzięli udział okoliczni mieszkańcy, postowiciele, a także władze samorządowe gmin i powiatu.

Bezpieczeństwo pieszych i rowerzystów, w tym uczniów pobliskiej szkoły podstawowej w Sołtykowie oraz komfort podróży kierowców – to najważniejsze zalety zmodernizowanego odcinka drogi powiatowej Radom–Sołtyków–Gębarzów. W piątek, 9 grudnia dokonano jego oficjalnego otwarcia.

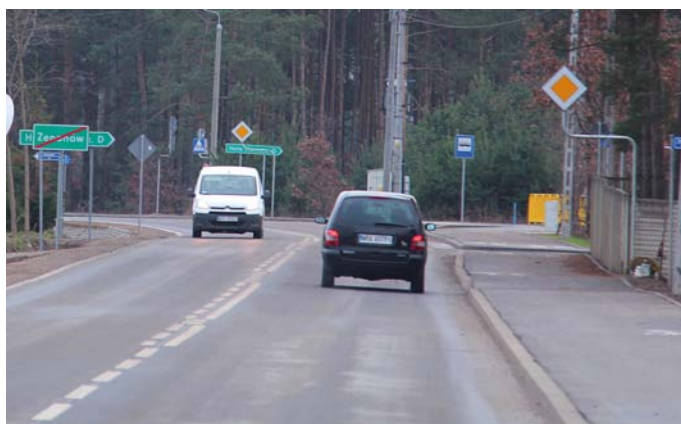
Wstęgę przecinali uczniowie

Na placu przy sklepie „U Jacusia” obok pętli autobusowej w Zenonowie spotkali się mieszkańcy, przedstawiciele władz samorządowych powiatu oraz gmin Kowala i Skaryszew, a także sołtysi okolicznych miejscowości. Nie zabrakło też delegacji uczniów ze szkoły w Sołtykowie wraz z nauczycielami. Zaproszonymi gośćmi byli również minister Marek Suski, poseł Anna Kwiecień oraz wicewojewoda mazowiecki Artur Standowicz.

Wszystkich zgromadzonych przywitał Waldemar Trelka, starosta radomski, który przedstawił najważniejsze fakty dotyczące inwestycji.

– Chcemy dalej przebudowywać drogi powiatowe, w tym również kolejny odcinek tego traktu, prowadzący z Gębarzowa do Polan. Muszę przyznać, że inwestycje za pieniądze z własnego budżetu nie sta-

Nowa droga powiatowa ze ścieżką rowerową



nowią dla mnie powodu do dumy, sukcesem jest pozyskanie jak największych pieniędzy z zewnątrz. Nam udało się tego dokonać za sprawą Funduszu Dróg Samorządowych, z którego uzyskaliśmy dofinansowanie w wysokości 80 proc. Chciałbym podziękować również panu ministrowi Markowi Suskiemu, pani poseł Annie

Kwiecień oraz panu wojewodzie Arturowi Standowiczowi, dzięki którym możliwe było pozyskanie pieniędzy z rezerwy ogólnej budżetu państwa – dodał starosta.

Droga dla mieszkańców dwóch gmin

Zmodernizowany fragment drogi obejmuje odcinek od gra-

nic Radomia do skrzyżowania z drogą powiatową Parznice – Skaryszew w Gębarzewie. Prace były prowadzone na terenie gmin Kowala i Skaryszew. Prowadzono je w trzech etapach, a łączne nakłady na realizację powyższego zadania wyniosły ponad 9 mln zł, a łączna wysokość dofinansowania wyniosła 3 736 387,00 zł, z czego:

- 5 341 876,33 zł stanowią środki własne Powiatu Radomskiego,
- 2 242 962,00 zł wyniosła dotacja z Funduszu Dróg Samorządowych do II etapu prac,
- 1 493 425,00 zł to dofinansowanie z rezerwy subwencji ogólnej budżetu państwa do I oraz III etapu przebudowy.
 - Na terenie gminy Kowala zrealizowano odcinek 1 450 m, a wartość robót wyniosła 2 151 tys. zł, zaś na terenie gminy Skaryszew zmodernizowano odcinek o długości 3 795 m, który kosztował 6 927 tys. zł – informuje Joanna Chojnacka, dyrektor Powiatowego Zarządu Dróg Publicznych w Radomiu.

Szersza droga, bezpieczni piesi i rowerzyści

W ramach rozbudowy drogi wykonano: poszerzenie jezdni do szerokości 7 m, wzmocnienie istniejącej konstrukcji jezdni do obciążenia 115 kiloniutonów/oś, ścieżkę rowerową poza jezdnią o szerokości od 2 m na odcinku długości 3 121 m oraz ścieżkę rowerową z dopuszczeniem ruchu pieszych o szerokości 2,5 m na odcinku długości 2 114 m. Ponadto na wysokości placu zabaw w Hucie Mazowszańskiej stanęła nowa wiata dla rowerzystów, stojaki na rowery oraz punkt naprawy jednośladów. ●

Zmiany w oświacie potrzebne od zaraz

W 2019 roku Powiat Radomski współfinansował utrzymanie placówek oświatowo-wychowawczych kwotą 5,7 mln zł. W 2020 roku może to być już około 7 mln zł. Rośnie luka między wydatkami a dochodami z subwencji i trzeba pokrywać ją ze środków własnych. Szans dla powiatowej edukacji trzeba upatrywać w nowoczesnym zarządzaniu oraz zmianach przeznaczenia szkół.

Subwencja oświatowa, czyli główne źródło utrzymania szkół przez samorządy, z roku na rok maleje praktycznie we wszystkich samorządach. W 2014 roku powiat wyłożył 1,3 mln zł, aby w pełni pokryć wydatki, ale w 2018 roku trzeba było już współfinansować oświatę kwotą 5,3 mln zł. W tym roku jest to już 5,7 mln zł (stan na 30 września 2019 r.), a prognozy na 2020 rok opiewają na kwotę 7 mln zł, o ile nie rozpoczną się energiczne działania, optymalizujące koszty.

Zamiast tomografu do szpitala

Bilansowanie bieżących wydatków oświatowych ma swoją cenę: obciąża powiatowy budżet. Zamiast na rozwój i inwestycje, w 2019 roku aż 13 proc. dochodów własnych powiat przeznaczył na wyrównanie deficytu finansów oświaty. Tymczasem za 5,7 mln zł można chociażby przebudować około 6 kilometrów dróg. W 2018 roku utrzymanie trzech placówek kosztowało łącznie około 7 mln zł. Subwencja pokrywa około 80 proc. faktycznych wydatków. Powiat musiał więc zabezpieczyć na ten cel około 1,4 mln zł. To kwota, za którą można by wybudować cztery przyszkolne boiska wielofunkcyjne lub kupić tomograf komputerowy dla szpitala.

Pomysły na szkolnictwo

Władze powiatu od początku tej kadencji przyglądają się bardzo wnikliwie kosztom działalności szkół oraz szukają pomysłów na uzyskanie oszczędności, na przykład w optymalizacji sieci placówek.

Największe koszty generuje utrzymanie Centrum Kształcenia Zawodowego i Ustawicznego w Chwałowicach. Uczy się tam 156 osób, w większości są to osoby dorosłe, kształtujące się w trybie zaocznym. W tym roku do liceum przyjęto 16 uczniów, a pla-

ny zakładały nabór na poziomie 100 osób. Największą przeszkodą jest odległa lokalizacja szkoły i wiążące się z nią problemy komunikacyjne.

– Pomysłem na zmianę tego stanu rzeczy jest uruchomienie tam Specjalnego Ośrodka Szkolno-Wychowawczego. To jest piękne miejsce, bardzo ciche, które będzie służyło uczniom ze specjalnymi potrzebami edukacyjnymi. Chcielibyśmy uruchomić go od 1 września 2020 roku. Mamy tam miejsca internatowe, świetnie wpisujące się w krajobraz takiej placówki, ponieważ są to pokoje 2,3-osobowe z łazienkami. Myślimy i o wczesnym wspomaganiu i szkole podstawowej oraz szkole branżowej. Nie wykluczamy również stworzenia liceum, ponieważ najbliższe liceum dla osób niepełnosprawnych znajduje się aż w Busku-Zdroju. Ostateczną decyzję co do przyszłości placówki w Chwałowicach podejmie oczywiście zarząd powiatu i radni – mówi Krzysztof Szewczyk, dyrektor Wydziału Edukacji, Kultury i Sportu Starostwa Powiatowego.

Inny przykład to Młodzieżowy Ośrodek Wychowawczy w Wierzbicy, który jest placówką specjalną, resocjalizującą dziewczęta z całej Polski, sprawiające kłopoty wychowawcze. Specyfika ta usprawiedliwia po części wysoki przeciętny koszt utrzymania podopiecznej, wynoszący 20,1 tys. zł. Nie zmienia to faktu, że wychowanek jest niewiele, liczba ich systematycznie maleje: w latach 2013–2018 o 32 proc., co podnosi koszty jednostkowe. Teraz kształci się i resocjalizuje tylko 29 dziewcząt. Tymczasem w całym kraju około 1,2 tys. miejsc w tego typu ośrodkach jest wolnych, więc należy zakładać, że frekwencja w wierzbickim MOW będzie raczej nadal spadać niż wzrastać. ●



WALDEMAR TRELKA, starosta radomski:

– Szukanie oszczędności nie może odbywać się kosztem nauczycieli, pracowników obsługi czy samych uczniów poprzez obniżenie poziomu kształcenia. Szans upatruję w zmianach organizacyjnych, skomputeryzowanych systemach zarządzania oświatą, a także nowych pomysłach na dalsze funkcjonowanie szkół. Problem finansowania oświaty nabrzmiewał przez lata i teraz czym prędzej trzeba się z nim zmierzyć. Na pewno teraz byłoby łatwiej, gdyby poprzednie władze powiatu bardziej energicznie reagowały na narastanie luki między wydatkami a dochodami. Tak się jednak nie stało. Wygaszanie szkół to ostateczność, ale nawet wówczas pojawia się pytanie: co w zamian? Są też inne kwestie. Czy sieć placówek, zwłaszcza liceów i techników, gdzie kształcenie jest znacznie droższe niż w szkołach branżowych, nie została zanedbana? Czy udział licealistów w ogólnej liczbie uczniów nie jest zbyt wysoki, zważywszy na niekorzystną relację między subwencją a faktycznymi kosztami edukacji licealnej? Jak unikać uruchamiania kształcenia w nieatrakcyjnych zawodach i kłopotów z naborem młodzieży? Na te pytania będziemy musieli szybko znaleźć odpowiedź.

OŚWIATA W LICZBACH

W szkołach prowadzonych przez Powiat Radomski uczy się 1867 uczniów, najwięcej w CKZiU w Pionkach (645 osób). W LO im. M. Kopernika w Iłży wyniki tegorocznych matur okazały się lepsze od średniej mazowieckiej i krajowej. Mniejsze nabory miały miejsce w LO im. M. Dąbrowskiej w Pionkach, gdzie uczęszcza obecnie 99 osób, a w tym roku przyjęto 55 z planowanych 120 pierwszoklasistów. W ostatniej dekadzie CKZiU w Chwałowicach oraz LO w Pionkach odnotowały największe tempo spadku liczby uczniów: odpowiednio o 82 i 77 proc. Dla porównania spadki w pozostałych szkołach są następujące: CKZiU w Pionkach – 25 proc., ZSP w Iłży – 42 proc., LO w Iłży – 52 proc. Obie placówki generują też najwyższe przeciętne koszty utrzymania ucznia: w 2018 roku było to 23,6 tys. zł i 19,3 tys. zł. Tymczasem w iłżeckich ZSP i LO oraz CKZiU w Pionkach wynosiły one około 11 tys. zł.

Samorządowcy w sprawie S12

Przedstawiciele samorządów powiatów radomskiego i zwoleńskiego podczas spotkania, które odbyło się z inicjatywy starosty Waldemara Trelki, wypracowali wspólne stanowisko w sprawie wariantu przebiegu drogi ekspresowej S12 na odcinku Radom–Puławy. Wszyscy opowiedzieli się za wariantem A, czyli omijającym Radom od strony południowej w pewnym oddaleniu od miasta, ale z zachowaniem węzłów komunikacyjnych.

Proponowane warianty przebiegu trasy ekspresowej S12



LEGENDA

- WARIANT A preferowany przez gminy: Kowala, Skaryszew, Gózd, Tczów, Zwoleń i Przyłek
- WARIANT B preferowany przez: Miasto Radom
- WARIANT C
- projektowane węzły drogowe
- projektowany dojazd do lotniska Radom - Sądów
- projektowana obwodnica Skaryszewa

– Na trasę ekspresową S12 czekamy wiele lat i chociaż wszyscy cieszymy się, że będzie ona w końcu budowana, to trzeba jednak podkreślić, że niektóre propozycje mogą być bardzo niekorzystne dla mieszkańców gmin z powiatów radomskiego i zwoleńskiego – podkreślał starosta Waldemar Trelka.

Przedstawiciele samorządów powiatu radomskiego i zwoleńskiego zwrócili się do ministra infrastruktury Andrzeja Adamczyka z prośbą o zorganizowanie spotkania w celu zapoznania się z ich stanowiskiem. Chcą wspólnie zaprezentować konkretne argumenty, przemawiające za wariantem A.

„Podczas posiedzenia Zeespołu ds. Oceny Przedsięwzięć Inwestycyjnych, zorganizowanego w dniu 24.10.2019 roku w siedzibie GDDKiA o/Warszawa, Projektant omówił wyniki przeprowadzonej analizy wariantów docelowego przebiegu S12 od węzła „Radom–Południe” do Puław (węzeł „Bronowice”) oraz wskazał wariant B jako najkorzystniejszy.

Z wyborem tego wariantu nie zgadzają się przedstawiciele samorządów gmin: Przyłek, Zwoleń, Tczów, Gózd, Skaryszew oraz Kowala, którzy (...) jednogłośnie opowiedzieli się za wyborem wariantu A jako najko-

rzystniejszego dla wszystkich lokalnych społeczności, przez teren których ma przebiegać planowana droga ekspresowa S12. (...) – czytamy w piśmie samorządowców do ministra infrastruktury.

Również Regionalna Dyrekcja Lasów Państwowych w Radomiu przychyliła się do wariantu A jako najmniej ingerującego w stan środowiska naturalnego oraz powodującego najmniej wylesień. ●



RADNY TADEUSZ OSIŃSKI:

– Dla mieszkańców gminy Kowala najkorzystniejszy wariant to ten, który prowadzi trasę za kościołem, pomiędzy Kowalą i Rudą Małą oraz pomiędzy Kowalą i Maliszewem. To dalszy wariant trasy od Radomia, ale w tym przypadku nie byłoby wyląszczeń i wyburzeń. Trasę, gdy przejdzie przez las, można zbliżyć do Sołtykowa i do Radomia. Mieszkańcy chcieliby jak najszybciej dowiedzieć się, gdzie będzie przebiegała trasa, od tego zależą przecież decyzje w sprawie ich nieruchomości.



RADNA IRENA DYGAS:

– Trasa S12 to nie tylko dogodność komunikacyjna dla mieszkańców całego regionu, ale też szansa na inwestycje i rozwój naszego regionu. Moim zdaniem projektowana droga ekspresowa powinna przebiegać bliżej miasta Radomia oraz bliżej lotniska. Korzystny dla Radomia oraz tej części powiatu radomskiego byłby oczywiście wariant A, który łączy te dwa wymogi. Z tego, co wiem przebieg trasy wariantem A najmniej ingeruje w zabudowę miejscowości oraz środowisko naturalne.



RADNY IRENEUSZ KUMIĘGA:

– Jeszcze kiedy byłem burmistrzem Skaryszewa, optowałem za wariantem A i dziś również uważam, że jest to najlepsze rozwiązanie. Walczyliśmy wtedy o Sołtyków i w drugiej wersji udało się ominąć całą miejscowość. To wariant, który przebiega przez linię lasu, przez Makowiec oraz pomiędzy Makowem i Nowym Makowem. Ważne, że wariant A przebiega granicami lasu, nieużytkami oraz nie dzieli na pół gospodarstw rolnych.

W tym sezonie w Powiecie Radomskim zimowym utrzymaniem objętych jest łącznie 520,5 km dróg, z czego 494,5 km to odcinki zamiejskie, zaś 26 km to odcinki położone w miastach. Powiatowy Zarząd Dróg Publicznych podzielił teren powiatu na dwa obszary (zadania):

Obszar 1 obejmujący gminy: Przytyk, Wolanów, Zakrzew, Kowala, Wierzbica i Iłża oraz ulice leżące w ciągach dróg powiatowych na terenie miasta Iłża; WYKONAWCA: firmy Kos-Bud z Iłży oraz Usługi Transportowe z Taczowa.

Obszar 2 obejmujący gminy: Pionki, Jedlińsk, Jedlnia-Letnisko, Jastrzębia, Gózd, Skaryszew oraz ulice leżące w ciągach dróg powiatowych w mieście Pionki oraz częściowo w mieście Skaryszew; WYKONAWCA: firma Sachpol z Radomia

Każdy z wykonawców posiada park sprzętowy, w którego skład wchodzi: 2 równiarki, 1 pług wirnikowy, 2 ładowarki ciężkie typu fadroma, 5 pługów z napędem na dwie osie oraz 5 pługo-piaskarek o ładowności 8 ton. Obaj wykonawcy mają też 60 minut na podstawienie sprzętu do odśnieżania.

Drogi powiatowe podzielono na trzy standardy zimowego utrzymania:

Powiatowi drogowcy gotowi na zimę

Mieszkańcy Powiatu Radomskiego mogą zgłaszać zimowe utrudnienia w ruchu (zasy, śliskość na drodze itp.), jak również informować o ewentualnych niedociągnięciach w pracy wykonawców na drogach powiatowych. Interwencyjne numery telefonu to 48 / 322 16 05 oraz 609 530 445.



standard IV to jezdnia odśnieżona na całej szerokości i posypana przeciwko śliskości na całym odcinku,
standard V to jezdnia odśnieżona na całej szerokości i posy-

pana w terenie zabudowanym oraz na odcinkach niebezpiecznych (skrzyżowania, wzniesienia, przystanki),
standard VI to jezdnia odśnieżona w miejscach zasp, gdzie

udrażnia się co najmniej jeden pas ruchu oraz posypana tylko w miejscach niebezpiecznych.

Bazą powiatowych drogowców jest Obwód Drogowy w Siczkach. Mieszkańcy Powiatu Radomskiego mogą zgłaszać tam zimowe utrudnienia w ruchu (zasy, śliskość na drodze itp.), jak również informować o ewentualnych niedociągnięciach w pracy wykonawców na drogach powiatowych. Interwencyjne numery telefonu to **48 / 322 16 05** oraz **609 530 445**.

Warto dodać, że Powiatowy Zarząd Dróg Publicznych nie obsługuje odcinków dróg gminnych, wojewódzkich i krajowych, odpowiada za zimowe utrzymanie tylko dróg powiatowych – ich wykaz na stronie: <https://pzd-radom.finn.pl/bip-kod/005>

Kaskadowo z drogami

Uaktualniona ustawa o drogach publicznych, zwana potocznie ustawą kaskadową sprawiła, że po wybudowaniu drogi ekspresowej numer 7, tak zwanej „zachodniej obwodnicy Radomia” odcinek dawnej drogi krajowej stał się drogą wojewódzką, zarządzaną przez marszałka.

W związku z tym sejmik województwa mazowieckiego przekazał odcinki dróg wojewódzkich o proporcjonalnej długości

samorządom powiatowym. W ten sposób Powiatowi Radomskiemu przekazano, w zasadzie bez żadnych konsultacji, znajdujące się w bardzo złym stanie technicznym odcinki drogi wojewódzkiej numer 733 w gminach Zakrzew, Wolanów i Kowala o łącznej długości ponad 23 kilometrów.

W ślad za tym radni podjęli uchwały w sprawie pozbawienia kategorii drogi powiatowej tych odcinków dróg, które nie spełniają już funkcji komunikacyjnej wymaganej dla dróg powiatowych. Wszystkie posiadały klasę techniczną L „lokalne”. A są to:

- 1. na terenie gminy Przytyk**
– nr 3335W Wir-Ostrołęka-Potkana
– nr 3504W Konary-Żmijków
- 2. na terenie gminy Jedlińsk**
– nr 3506W Jankowice-Gulin-Zakrzew odcinek Jankowice-Gulin

- 3. na terenie gminy Zakrzew**
– nr 3506W Jankowice-Gulin-Zakrzew odcinek Jankowice-Gulin
- 4. na terenie gminy Wolanów**
– nr 4008W Chronów-Wawrzyszów na odc. od gr. powiatu do skrzyżowania z drogą krajową nr 12 w m. Wawrzyszów
- 5. na terenie gminy Kowala**
– nr 3535W Trablice-Sołtyków
- 6. na terenie gminy Skaryszew**
– nr 3535W Trablice-Sołtyków
- 7. na terenie gminy Iłża**
– nr 3567W Kowalków-Małomierzycze
– nr 3552W Jasieniec Iłżecki Górny-Maziarze – Jasieniec Iłżecki Dolny-Jasieniec Iłżecki Górny odcinek
- 8. na terenie gminy Wierzbica**
– nr 3546W Łączany-Pomorzan

Powiat rozpoznawalną marką

Jak zachwalać walory miast i gmin Powiatu Radomskiego? Co zrobić, aby promocja Jednostek Samorządu Terytorialnego była skuteczna i zarazem optymalna finansowo? Odpowiedzi na te i wiele innych pytań poznali uczestnicy I Forum Promocji Powiatu Radomskiego.

Spotkanie, przygotowane przez Wydział Promocji i Rozwoju Starostwa Powiatowego w Radomiu, odbyło się w Centrum Edukacji Przyrodniczej Nadleśnictwa Marcule w gminie Iłża. Wzięli w nim udział przedstawiciele miast i gmin powiatu radomskiego, którzy na co dzień, oprócz innych obowiązków pracowników samorządowych, zajmują się szeroko rozumianą promocją. Naszym gościem był również Przemysław Burek, burmistrz Iłży.

– Powiat Radomski i tworzące go miasta i gminy mają naprawdę duży potencjał, aby stać się marką rozpoznawalną w całej Polsce – uważa starosta radomski Waldemar Trelka. – Mam nadzieję, że uda nam się



osiągnąć ten status we współpracy z pozostałymi władzami, do której jak zawsze serdecznie zapraszamy. Inicjatywa zorganizowania tego rodzaju forum to pierwszy krok w tym kierunku – dodaje.

Najlepsze praktyki dla praktyków

W części szkoleniowej doświadczeniami przy tworzeniu nowej marki Iłży podzielił się jej burmistrz Przemysław Burek. Jego zdaniem, gminy powinny

wspierać się wzajemnie w promowaniu swoich wydarzeń, a jednym z pomysłów byłoby stworzenie wspólnego kalendarza imprez w całym powiecie radomskim.

Uczestnicy mogli również skorzystać z bezpłatnych warsztatów, dzięki którym zapoznali się między innymi z zasadami działania mediów społecznościowych i sposobami na skuteczne prowadzenie profili miasta czy gminy na facebooku. Była też mowa o najnowszych trendach w promocji miast i gmin, na przykład korzyściach z udziału miejscowości w serialu telewizyjnym. Odbył się również plenerowy warsztat planowania i promocji rozmaitych wydarzeń. ●

W iłżeckim Domu Kultury już po raz 27 odbyły się prezentacje konkursowe Ogólnopolskich Spotkań z Balladą.

W zmaganiach wzięło udział 26 zespołów i solistów z różnych stron kraju.

Prezentacje wokalne

Uczestnicy zaprezentowali zarówno utwory własne, jak i innych autorów w nowej aranżacji, które oceniało jury pod przewodnictwem dyrygenta iłżeckiej orkiestry dętej Andrzeja Migdalskiego.

W kategorii zespołów I nagrodę przyznano grupie Zgraja z Radomia, kolejne dwie lokaty przypadły zespołom Windfall z Warki i Asumpt ze Stąporkowa.

Wśród solistów główną nagrodę zdobył Piotr Kędziora ze Starachowic. Drugie miejsce zajęła Katarzyna Chodurek ze Staszowa, a na trzeciej pozycji uplasowała się Julia Patka również ze Staszowa.

Nagrody dla najlepszych

Jury doceniając bardzo wysoki poziom festiwalu i przyznało dodatkowe trzy nagrody dla: Aleksandry Warchoń z Lublina, Pauliny

27 lat z Balladą



Nagrody w kategorii solista, z rąk starosty Waldemara Trelki, odebrali laureaci Piotr Kędziora ze Starachowic, Katarzyna Chodurek i Julia Patka ze Staszowa.

Kowalczyk ze Starachowic oraz Anny Bębnek z Szydłowca.

Specjalne wyróżnienie otrzymali: Aleksandra Gozdur z Krakowa, Magdalena Kapciak z Radomia, Natalia Wilczek z Kozienic, Lena Rzońca z Iłży, Kinga Choraczyńska z Szydłowca oraz Zofia Marcuła z Lublina.

Nagrodę Specjalną im. Grzegorza Madejskiego zdobyła Małgorzata Nowak z Radomia. Wyróżnienia dla najmłodszych uczestników festiwalu otrzymały iłżanki Natalia Łygan i Nadia Piatkowska Iłża. Na tegorocznych laureatów czekały atrakcyjne nagrody ufundowane przez Powiat Radomski, Gminę Iłża i Dom Kultury w Iłży, które wręczyli m.in. Waldemar Trelka, starosta radomski i Agnieszka Okruta, przewodnicząca Rady Miejskiej w Iłży. Nagrodę im. Grzegorza Madejskiego wręczyła żona patrona Małgorzata Madejska z synem Franciszkiem.

Artystyczne wspomnienia

Przy wypełnionej widowni odbył się koncert pod hasłem „Bez Grzeška”, poświęcony twórczości i pamięci Grzegorza Madejskiego, barda z Iłży oraz wieloletniego laureata ogólnopolskich konkursów piosenki, który zmarł wiosną tego roku. Wzięli w nim udział artyści zaprzyjaźnieni ze śp. Grzegorzem. Przypomnieli bardziej i mniej znane utwory Grzegorza. Nie zabrakło wspomnień wspólnych występów artystycznych oraz przeżyć. ●



Cel osiągnięty.

Od czego wszystko się zaczęło. Co zmieniło Twoje podejście do stylu życia?

– Zaczętem biegać , gdy na świat miał przyjść mój syn Adaś. Nie czułem się zdrowo ze swoją sporą nadwagą, a on stał się dla mnie największą motywacją. Postanowiłem wziąć się za siebie. Tyle słyszałem, że sport to zdrowie więc pomyślałem, czemu nie? Kolejnym bodźcem było udowodnienie sobie, że coś potrafię. Z niedowierzaniem patrzyłem na ludzi biegających 5 czy 10 km, nie mówiąc już o półmaratonie czy maratonie. Zawziętem się!

Jak wyglądały pierwsze próby?

– Początkowo wyzwaniem było dla mnie przebiegnięcie 5 km. Zaczętem treningi w styczniu 2018, by spróbować ukończyć bieg na 5 km podczas finału Wielkiej Orkiestry Świątecznej Pomocy. Udało się. Byłem z siebie dumny. Nie czas był wtedy dla mnie ważny, bo dobiegałem jako jeden z ostatnich, ale sam fakt, że ukończyłem ten bieg i tym samym osiągnąłem swój pierwszy cel.

Co było dalej?

– Wciągnąłem się w ten sport. Biegam systematycznie. Kolejnym marzeniem było ukończenie biegu na 10 km, a po ośmiu miesiącach treningów wystartowałem w moim pierwszym półmaratonie. Był to półmaraton praski w Warszawie. Niedawno zdobyłem koronę polskich półmaratonów. Ukończyłem biegi na tym dystansie w Gdyni, Warszawie, Poznaniu Białymstoku i Krakowie.

Jakie to uczucie, kiedy po raz pierwszy przekraczasz metę półmaratonu?

– To cudowna chwila, coś niesamowitego.

Miarą sukcesu jest meta...

... z takim hasłem swoją przemianę i ostatecznie życiową pasję rozpoczął jeden z pracowników starostwa, mieszkaniec Radomia Łukasz Pacholski. Dzisiaj opowie o tym, co go skłoniło do biegania, jak godzi pasję z obowiązkami domowymi i pracą, i o tym jakie ma plany na kolejne miesiące, na kolejne starty.

Do dziś nie mogę uwierzyć, że jeszcze niedawno problemem dla mnie było pokonanie 3–4 km marszobiegu, a teraz bez problemu przebiegam ponad 20 km. W głowie świta mi już kolejny dystans, oczywiście ten najważniejszy, olimpijski.

Wyniki, czy są też Twoim celem?

– Nie przywiązuję do tego zbyt dużej wagi. Biegam dla „fanu”, dla zdrowia, dla radości. Aktywność fizyczna dostarcza moc endorfin, nakręca mnie do działania, poprawia nastrój i humor.

O ten czas, chciałem właśnie zapytać. Jak udaje ci się pogodzić pasję i częste treningi z rodziną, domem i pracą?

– Nauczyłem się systematyczności, jestem bardziej zorganizowany i dzięki temu więcej czasu mogę poświęcić najbliższym. Trenuję

tak, by nie zakłócać porządku rodzinnego. Biegam wtedy, gdy żona z synem jeszcze śpią, o 5 lub 6 rano. Wtedy też można mnie spotkać na radomskich ulicach czy ścieżkach powiatu...

Co się zmieniło od czasu Twoich pierwszych treningów?

– Ważyłem 120 kg, a obecnie 98 kg. Jestem sprawniejszy, zdrowszy i mam lepsze wyniki badań. Poznałem wielu wspaniałych ludzi, dlatego też wszystkich zachęcam do aktywności fizycznej. Do biegania bardzo mobilizuje mnie rodzina oraz znajomi, na których zawsze mogę liczyć. Ważną rolę odgrywają też ludzie ze Street Run Radom i Bieganiem Radom!, którzy chętnie dzielą się doświadczeniami. Wspólnie trenujemy i startujemy w biegach w całej Polsce. ●



Finisz Półmaratonu Poznańskiego.

fot. FotoMaraton.pl

Wspólnie dla mieszkańców

Stowarzyszenie Makowianie z gminy Skaryszew skupia ponad 20 osób, które chcą kultywować tradycje i obyczaje dawnej wsi. Jego członkowie stworzyli i utrzymują Izbę Ludową, która przenosi nas w czasie co najmniej o kilkadziesiąt lat. – Chcemy integrować mieszkańców, ale również dokumentować historię naszej małej ojczyzny – mówią najbardziej aktywne panie: Dorota Lis, Krystyna Stanios, Halina Witczak i Mariola Szymczyk.

Jak opowiadają członkinie stowarzyszenia, w Makowie od zawsze były dobre ziemie, dlatego przed laty każdy z gospodarzy zajmował się przede wszystkim produkcją roślinną lub zwierzęcą. – Dziś wśród naszych mieszkańców praktycznie nie ma już rolników, są za to prowadzący różnego rodzaju firmy lub osoby pracujące w Radomiu, które wybudowały tutaj swoje domy – mówi Krystyna Stanios, sołtys Makowa.

Aby ocalić przeszłość od zapomnienia, w 2017 roku powstała Izba Ludowa, która mieści się w strażnicy Ochotniczej Straży Pożarnej w Makowie. Zgromadzono w niej wiele starych przedmiotów, które bibliotekarka Dorota Lis znalazła w swoim domu rodzinnym, ale też stodołach, starych drewnianych domach czy szopach mieszkańców Makowa i okolic. Wyposażenie Izby to efekt wspólnej pracy mieszkańców, którzy nieodpłatnie przekazali stare meble czy rozmaite eksponaty. W urzędzeniu całości pomogli druhowie OSP Maków, a wszelkie prace zostały wykonane społecznie.

– Nasza Izba połączyła pokolenia. Przychodzą nie tylko strażacy, gospodynie czy seniorzy, ale też dzieci i młodzież, wycieczki ze szkół. Staramy się im pokazać jak wyglądała dawna wieś, jakie prace domowe trzeba było kiedyś wykonywać, prezentujemy dawne sprzęty domowe i gospodarskie – mówi Dorota Lis.

Podczas lekcji muzealnych, w kuchni, która znajduje się w pomieszczeniu naprzeciwko Izby, odbywa się wspólne gotowanie tradycyjnych potraw, jak porka, kapusta z grochem czy pyzy. Dzieci mogą też upiec tam tradycyjne pierniczki, którymi przed laty ozdabiano choinki.

Najstarsze mieszkanki Makowa i okolic spotykają się na herbatce w scenerii z lat młodości, wspominając dawne, tak piękne dla nich czasy. Raz w miesiącu spotykają się tam panie z Kółka Różańcowego, które świętuje aż 50 lat swojej działalności.

W Stowarzyszeniu Makowianie działa obecnie około 23 osób, a w prowadzeniu działalności pomagają im nie tylko strażacy, ale również dyrektor miejscowej szkoły



fot. Joanna Sowa / skaryszew.pl

Członkowie Stowarzyszenia Makowianie stworzyli Izbę Ludową, która mieści się w strażnicy OSP w Makowie.

podstawowej Magdalena Makuch oraz inni mieszkańcy.

– Warto dodać, że robimy też coraz bardziej popularne wydarzenia, jak styczniowe kolędowanie, na które na początku przyszła garstka ludzi, a dziś przychodzi ponad 200 mieszkańców. W maju zapraszamy na wspólne nabożeństwa majowe, które odbywają się przy starej kapliczce – wylicza Krystyna Stanios.

– Uczestniczyliśmy też w przygotowaniach do gminnych dożynek w Makowie, gdzie zabawa była naprawdę bardzo udana – dodają Halina Witczak i Mariola Szymczyk.

Działalność Makowian została dostrzeżona chociażby w konkursie Floriany 2018, gdzie jednostka OSP Maków wraz ze stowarzyszeniem znalazła się w gronie finalistów w kategorii „Kultura i tradycja” jako jedyna na Mazowszu. ●



KRYSTYNA STANIOS, sołtys Makowa: – W Izbie Ludowej w budynku OSP Maków ocalamy od zapomnienia dawne tradycje, ale również przechowujemy różne sprzęty, meble i urządzenia, używane na wsi jeszcze kilkadziesiąt lat temu. Gromadzimy również stare zdjęcia mieszkańców tak, aby dokumentować codzienne życie i zmiany, jakie zachodziły na wsi przez dziesięciolecia. Organizujemy też wydarzenia, integrujące społeczność lokalną.



Krzysztof Murawski
Przewodniczący
Rady Powiatu
poleca...

WYKWINTNY MAKOWIEC

CIASTO:

• 1,2 kg mąki pszennej • 10 dag świeżych drożdży • 8 jaj (3 całe + 5 żółtek) • 400 g śmietany, kwaśnej – 18% • 1 kostka miękkiego masła • 1,5 szklanki cukru • 1 cukier waniliowy • szczypta soli

SPOSÓB PRZYGOTOWANIA CIASTA:

Drożdże rozcieramy ze śmietaną z łyżką cukru, szczyptą soli oraz łyżką mąki. Składniki powinny być w temperaturze pokojowej. Przesiewamy mąkę, dodajemy roztarte drożdże, resztę składników i mieszamy. Na koniec dodajemy masło. Ciasto zagniatamy i pozostawiamy do wyrośnięcia

MASA MAKOWA:

• 0,5 kg maku • 0,5 szklanki cukru • 3 łyżki miodu • 5 żółtek • 5 białek • zapach migdałowy • po jednej garści: migdałów, orzechów, żurawiny, rodzynek

MAKOWIEC:

Mak zalewamy wodą i gotujemy przez ok. 15–20 minut. Odstawiamy na noc. Większość wody powinien wchłonąć mak, jeśli nie, przekładamy go na sito i odcedzamy. Mak mielimy przynajmniej dwukrotnie, można również zmielić bakalie. Przygotowany mak mieszamy z cukrem, żółtkami, bakaliami i miodem, do uzyskania gładkiej struktury. Ubijamy białka na sztywną pianę i połowę delikatnie mieszamy z masą. Ciasto dzielimy na trzy części. Na papierze do pieczenia rozwałkowujemy ciasto na prostokąt o grubości około 1 cm i długości foremki. Smarujemy je pozostałą częścią ubitych białek. Nakładamy masę makową, pozostawiając wolny margines o szerokości 2 cm, z każdej strony. Zaczynamy związać. Najpierw zakładamy do środka krótsze boki (tylko margines), następnie zwijamy wzdłuż dłuższego boku. Ciasto przenosimy do podłużnej foremki (tęczęciem do dołu), wyłożonej papierem do pieczenia. Pieczemy 40 minut w temperaturze 170°–180° z termoobiegiem. Makowce oblewamy ciepłą czekoladą i dekorujemy połówkami orzechów i płatkami migdałowymi. Smacznego! ●

Porady konsumenckie

O czym warto wiedzieć wybierając się na zakupy przedświąteczne

Nie od dziś wiadomo, że w okresie przedświątecznym wpadamy w szat zakupów. Trudno się dziwić, bowiem okazji ku temu jest wiele.

A oto kilka informacji, które mogą nieco ostudzić nasze emocje, uchronić od kłopotów i zapewnić dobry nastrój w święta.

Otóż nie zawsze jest możliwy zwrot nietrafionego prezentu do sklepu.

Jeśli kupujemy przez internet, to jak najbardziej mamy prawo do namysłu i w ciągu 14 dni od nabycia rzeczy możemy odstąpić od umowy. Ale i tutaj są pewne wyjątki określone w Ustawie z dnia 30 maja 2014 r. o prawach konsumenta, z którymi należy się wcześniej zapoznać. Dodatkowo, poniesiemy koszty odesłania towaru.

Bardziej kłopotliwy, a w niektórych sytuacjach wręcz niemożliwy, jest zwrot towaru nabytego w stacjonarnej placówce handlowej.

Obowiązujące przepisy nie przewidują takiej możliwości przy tradycyjnej formie



Jadwiga Rojek
Powiatowy Rzecznik Praw
Konsumenta

sprzedaży. Zdarza się, że niektóre placówki przyjmują zwroty w określonych przez siebie terminach, ale zależy to wyłącznie od ich dobrej woli. Możliwe jest także umówienie się ze sprzedającym odnośnie ewentualnego zwrotu. W celu zabezpieczenia siebie i pechowo obdarowanego warto poprosić o umieszczenie stosownego zapisu na paragonie. **Paragon, faktura, bankowe potwier-**

dzenie zapłaty kartą kredytową lub kartą płatniczą są dowodami zakupu, które ułatwią nam dochodzenie roszczeń reklamacyjnych, dlatego należy je przechowywać dwa lata. Tyle bowiem trwa odpowiedzialność sprzedawcy za towar niezgodny z umową na podstawie przepisów Kodeksu cywilnego o rękojmi.

Przy zakupie artykułów żywnościowych, zwróćmy uwagę na termin przydatności do spożycia.

Kupując zabawkę nie sugerujemy się wyłącznie jej walorami estetycznymi, ale przede wszystkim zadbajmy o bezpieczeństwo dziecka. Należy czytać informacje na opakowaniu, które powinny być podane w języku polskim. W wyborze pomocne będzie oznaczenie CE, stanowiące deklarację producenta o spełnieniu wymogów bezpieczeństwa. ●

System wczesnego ostrzegania i alarmowania ludności

W 2019 roku Starostwo Powiatowe w Radomiu uzyskało licencję na program SI PROMIEŃ. Pierwsze szkolenie Powiatowego Ośrodek Analizy Danych i Alarmowania (POADA) na nowym programie odbyło się w październiku.

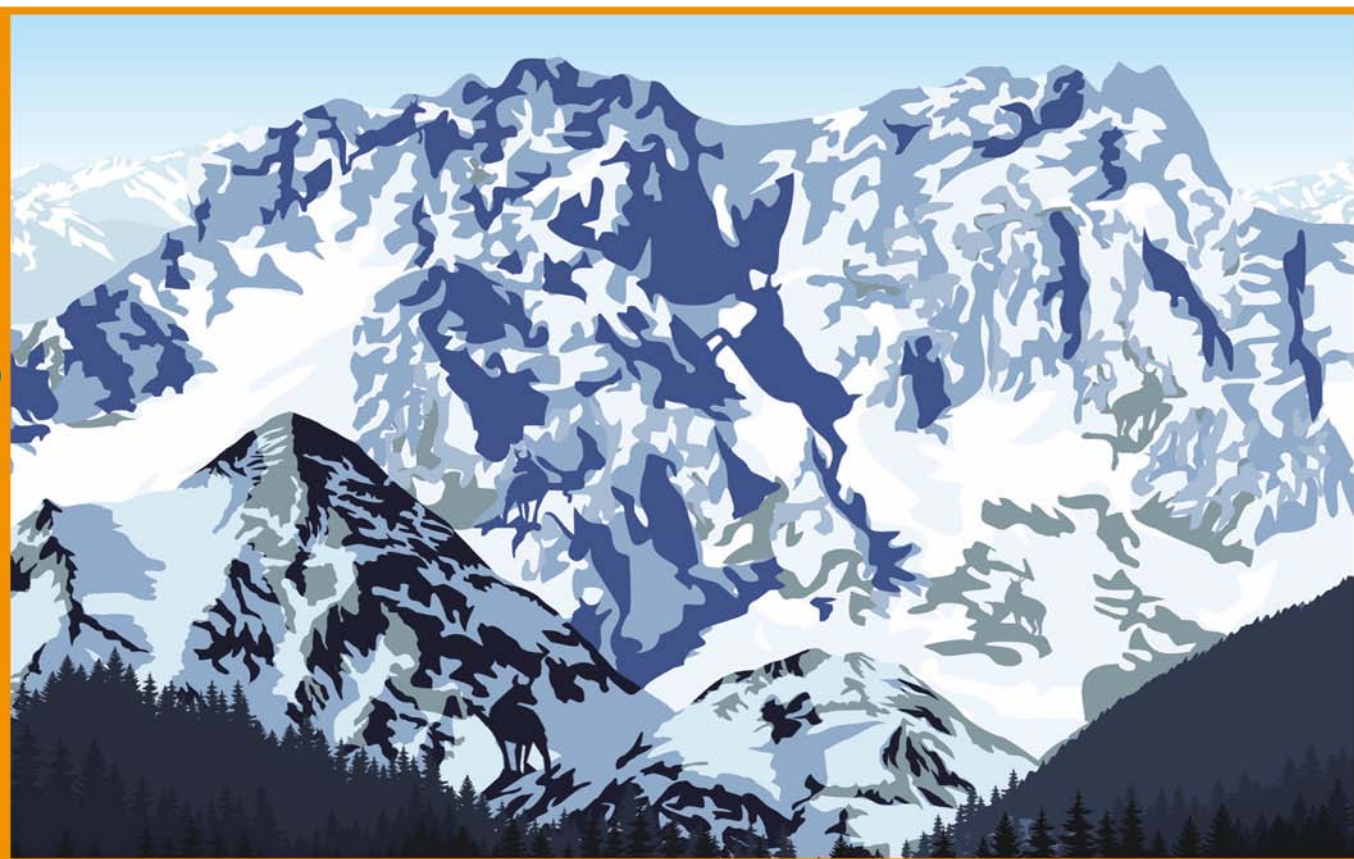
System ten przeznaczony jest do wymiany informacji o skażeniach, ostrzegania i alarmowania oraz prognozowania sytuacji skażeń. Jego zastosowanie pozwoli zautomatyzować, a tym samym znacznie skrócić

czas wymiany informacji na terenie podległych gmin. Dzięki niemu mieszkańcy zagrożonych terenów będą szybciej ostrzegani o niebezpieczeństwie, a osoby zarządzające w sytuacji kryzysowej otrzymają od-

powiednie wsparcie w podejmowaniu decyzji. Pozwoli to na sprawniejsze planowanie oraz realizację działań profilaktycznych i ratowniczych na terenie powiatu radomskiego. ●

Quizy „Naszego Powiatu Radomskiego”

POMYŁKI MALARZA... Ile kozic znajduje się na obrazku? Imię, nazwisko, adres.....



Rozwiązanie Quizu z zaznaczonymi różnicami oraz imieniem, nazwiskiem i adresem uczestnika Quizu prosimy przesyłać do **30 lutego 2019 r.** na adres:

Starostwo Powiatowe w Radomiu

ul. T. Mazowieckiego 7

26-600 Radom

z dopiskiem:

„ROZWIĄZANIE QUIZU”

Spośród nadesłanych prawidłowych rozwiązań wylosujemy 5 osób, które otrzymają nagrody.

Rozwiązanie quizu z kwartalnika **Nasz Powiat Radomski nr (10) 3/2019.**

Spośród 15 nadesłanych odpowiedzi nagrodziliśmy 5 osób, które podały prawidłowe rozwiązanie.

Wśród zwycięzców znaleźli się: **Sebastian Glegoła, Gabriela Deja, Anna Kozicka, Stanisław Kowalczyk oraz Szymon Marchewka.** Gratulujemy!

Życzymy powodzenia w kolejnym Quizie!

Prezentujemy prawidłowe rozwiązanie ►

Rozwiązanie Quizu z nr (10) 3/2019 Naszego Powiatu Radomskiego



Powiat Radomski znów gra z siatkarską ekstraklasą!

Siatkówka nieustannie należy do grona najpopularniejszych dyscyplin w naszym regionie. Nikogo nie dziwi więc to, że Starostwo Powiatowe w Radomiu jest jednym z członków projektu Partnerstwo Regionalne. W sumie wspiera dwa występujące w ekstraklasie kluby.

W żadnej innej dyscyplinie w naszym kraju nie wykonano tak wielu nowatorskich promocyjnych działań, jak w siatkówce. Co więcej, radomski jednak w męskiej PlusLidze – Cerrad Enea Czarni Radom, wpisał się w nie z nowatorskim na skalę europejską projektem pod nazwą Partnerstwo Regionalne. Pomysł znalazł uznanie w oczach przedstawicieli wielu samorządów, w tym większości z Powiatu Radomskiego. Nic więc dziwnego, że także Starostwo Powiatowe jest jego czynnym uczestnikiem. Miasta i Gminy uzyskują tytuł Partnera Radomskiej Siatkówki, a także możliwość umieszczenia materiałów promocyjnych dotyczących regionu między innymi przed i w trakcie meczów. Wykorzystują więc bardzo skuteczną formę promocji, jaką jest sport.

Pod patronatem Starostwa odbył się grudniowy pojedynek z MKS-em Ślepsk Małow Suwałki. Na strojach siatkarzy pojawił się herb Powiatu Radomskiego. Główni aktorzy pojedynku sprawiali wrażenie, jak gdyby chcieli uraczyć fanów dyscypliny jak



Starosta Waldemar Trelka odebrał koszulkę od kapitana Cerradu Enea Czarni – Dejana Vincicia.

najdłuższą uczcią, i konfrontację zakończyli dopiero po tie breaku. Tym razem triumf padł jednak łupem gości.

O wiele więcej szczęścia przyniósł patronat starostwa żeńskiej ekipie E.Leclerc Ra-

domki Radom. Po dziewięciu przegranych konfrontacjach, zmierzyły się z ekipą Volley Wrocław. Nie tylko wygrały, ale zgarnęły także komplet bezcennych w walce o utrzymanie punktów. ●



Siatkarzy Cerradu Enea Czarni dopingowała liczna grupa mieszkańców powiatu radomskiego w szczególności uczniów ze szkół powiatowych.

Dawno o piłkarzu z naszego powiatu nie mówiło się, jako objawieniu piłkarskiej PKO Ekstraklasy. Na to miano zasłużył natomiast wywodzący się z Kowali Michał Karbownik. Jesienią wywalczył miejsce w wyjściowej „jedenastce” wicemistrza Polski – Legii Warszawa i dobił do krajowej czołówki defensorów.

W drodze na szczyt



Michał Karbownik w akcji.

Grudzień sprzyja podsumowaniom i snuciu planów na przyszłość we wszystkich ekipach piłkarskich. W tym wydaniu Naszego Powiatu Radomskiego oddamy jednak piłkarskie łamy 18-latkowi z Kowali, który ma za sobą najlepszą sportową jesień. Jego występami zachwyca się cała Polska. Team prowadzony przez Aleksandara Vukovicia, gdy Karbownik melduje się na boisku, najczęściej zgarnia kom-

plet punktów. A ostatnio czyni to etatowo.

Gdy młodzieżowiec debiutował w ekstraklasie w szóstej kolejce sezonu 2019/20, wydawało się, że jego rola ograniczy się do miana zmiennika. Tym bardziej, że szkoleniowiec zdecydował się ustawić go nie na jego nominalnej pozycji, środkowego pomocnika, ale na lewej obronie. Nie dość jednak, że zagrał poprawnie, asystował przy голу

Dominika Nagyego, a w kolejnym meczu Jarosława Niezgody. I wtedy się zaczęło.

Odważne, co ważniejsze skuteczne interwencje, przebojowe wypady z akcjami ofensywnymi i wypracowywanie kolejnych sytuacji kolegom z drużyny nie uszło uwadze ekspertów futbolu. Zadebiutował m.in. w jedenastrakach koleżki prowadzonych przez specjalistyczne pisma i programy. A jego nazwisko,

odkąd w mediach pojawiła się informacja o rzekomej kilkumilionowej ofercie z zachodnioeuropejskiego klubu, przez wszystkie przypadki odmieniają specje od „kopanej” nie tylko nad Wisłą, ale także i na Starym Kontynencie.

Wygląda na to, że dla Legii młodzieżowiec może okazać się największym skarbem. Szkoda jedynie, że wywodzący się z naszego powiatu piłkarz nie będzie miał możliwości zagrać w przyszłorocznych mistrzostwach Europy do lat 19. Reprezentacja Polski w tej kategorii wiekowej odpadła bowiem po trzech meczach eliminacyjnych. Kto wie, może Karbownika zobaczymy wkrótce w koszulce z orzełkiem na piersi, ale w seniorskiej kadrze. Tego na zbliżający się rok życzymy zarówno piłkarzowi, jak i całemu radomskiemu środowisku piłkarskiemu, z którego się wywodzi. ●

Europejskie przetarcie

Wywodząca się z gminy Jedlińsk Karolina Gołda zanotowała w ostatnim czasie historyczny sukces. Tenistka zdobyła pierwsze punkty do klasyfikacji Tennis Europe młodziczek.

O tym, że Karolina Gołda należy do krajowej czołówki w swojej kategorii wiekowej wiadomo od dawna. W ostatnich miesiącach jednak potwierdziła swoją klasę m.in. podczas imprez w Krakowie, Bytomiu i Łęcznej. W tym drugim przypadku dotarła do ścisłego finału zmagania singlistek. Do kolejnych krajowych występów podopieczna Weroniki Domagały przystępowała już z najwyższym rozstawieniem i nie zawodziła.

To jednak punkty do europejskiego rankingu przyniosły największą satysfakcję jesienią. Pierwsze wywalczyła w Hoehr-Grenzhausen w Niemczech. Podczas Międzynarodowego Turnieju TE2. W pierwszej rundzie spotkała się z reprezentantką gospodarzy Nastasią



Karolina Gołda (na zdjęciu z prawej strony) ma pierwsze punkty w europejskim rankingu.

Nesterovic. Mimo bardzo dobrej i ambitnej gry, doznała porażki 4:6, 1:6. Niepowodzenie w pierwszej rundzie powetowała sobie w turnieju pocieszenia, gdzie wygrała trzy mecze i stanęła na jego najwyższym stopniu podium. W sumie, jesienią punktowała także w turniejach na Łotwie oraz w Liverpoolu. ●

Medalowe łupy



Zawodnicy ULKS Judo Kowala mają za sobą udany początek zimowych występów. W Kielcach oraz Warszawie wywalczyli cenne medale.

W stolicy walczył Brajan Leśniewski – członkiem reprezentacji województwa podczas mistrzostw Polski juniorów. Zawody zakończyły się sporym sukcesem mazowieckiej ekipy, która sięgnęła po złoty medal.

Natomiast w Kielcach judocy z Kowali wzięli udział w turnieju mikołajkowym. Zdobyli niezwykle cenne doświadczenie i tradycyjnie wrócili z workiem medali. ●

GALERIA



Z okazji Dnia Edukacji Narodowej w auli Wyższej Szkoły Handlowej w Radomiu odbyła się Gala Prymusów, podczas której stypendia naukowe odebrali najlepsi uczniowie z powiatu radomskiego. Wyróżnienia odebrali także nauczyciele i dyrektorzy.



Już po raz 18. odbył się Festiwal Piosenki Harcerskiej i Turystycznej, organizowany przez Związek Harcerstwa Polskiego Hufiec Radom - Powiat. Podczas dwudniowej imprezy swoje zdolności wokalne zaprezentowało 52 harcerzy.



Starosta Waldemar Trelka spotkał się z pracownikami domów pomocy społecznej i warsztatów terapii zajęciowej. Podziękował im za pracę, która jest czasem niedoceniana, ale na pewno niezwykle potrzebna.



Najbardziej aktywni, kreatywni i pomysłowi, to słowa, które charakteryzują pracowników kultury, którzy zostali wyróżnieni z okazji Powiatowego Dnia Animatora Kultury. Gratulujemy!



Również w tym roku Mikołaj odwiedził starostwo. Dorosłych obdarował kalendarzem na 2020 rok, a najmłodszych słodkościami.